



中国再保险(集团)股份有限公司
CHINA REINSURANCE (GROUP) CORPORATION

(于中华人民共和国注册成立的股份有限公司)
股份代号：1508

2019 | 社会责任报告



专业 让保险更保险
EMPOWER YOUR INSURANCE BY EXPERTISE

关于本报告

本报告是中国再保险(集团)股份有限公司(以下简称“中再集团”)对外公开披露的社会责任报告(或环境、社会及管治报告),旨在回应利益相关方期望,展示在环境、社会、企业管治及可持续发展方面的理念、管理、行动和成效。

报告标准

本报告依照香港联交所《主板上市规则指引》附录二十七“环境、社会及管治报告指引”(以下简称“ESG报告指引”)、原中国保险监督管理委员会《关于保险业履行社会责任的指导意见》,并广泛参考中国社会科学院《中国企业社会责任报告编写指南(CASS-CSR4.0)》等社会责任报告标准,同时参照联合国《2030年可持续发展议程》及其17项可持续发展目标(SDGs)。

报告覆盖范围

如无特殊说明,本报告涵盖中再集团及旗下主要子公司中再产险、中再寿险、中国大地保险、中再资产及华泰经纪,暂不包含海外分子公司。

报告数据来源

本报告关键财务数据摘自中再集团于香港联交所和中再集团官方网站披露的《截至2019年12月31日止年度之全年业绩公告》,其它数据来自公司内部管理体系。

报告时间范围

2019年1月1日至2019年12月31日。部分内容适当追溯历史数据。

报告称谓说明

如无特殊说明,本报告中的“元”指“人民币”。

报告周期

本报告为年度报告。

报告获取

您可以在中再集团官方网站或香港联交所网站浏览或下载本报告的中、英文版本。

报告原则

本报告遵循ESG报告指引汇报原则。

重要性原则:遵照“利益相关方参与流程”与“重要性评估流程”,邀请利益相关方参与报告重大性议题的判定过程,并在报告中披露确定重大性议题的判定方法。本报告披露重要性矩阵,证明每个事项均有内部及外部利益相关方参与,并依据“不遵守就解释”条文进行信息披露。具体内容详见“社会责任基础”一章中的“重大性议题判定”。

量化原则:在报告中阐述关键绩效指标的目的及影响,并发布对比数据。

一致性原则:报告编制方法、信息披露口径与过往年度保持一致。

目录

1 3

关于中再集团
董事长致辞

4
6

社会责任基础

社会责任模型

10

社会责任管理体系

11

社会责任领域拓展

12

利益相关方沟通

14

重大性议题判定

15

9 社会责任领域

17

1 防控金融风险

18

牢筑风险管理

19

落实内控管理

22

加强反腐倡廉

23

2 助力精准扶贫

24

定点扶贫

25

“1+1+N”防返贫模式

25

保险扶贫

27

产业扶贫

28

多元扶贫

29

其他地区扶贫

30

3 践行环境保护

32

应对气候变化

33

发展绿色保险

36

坚持绿色运营

39



5

社会责任对象

43

1 股东

稳健运营，创造企业价值
合规运营，提升治理水平
对外沟通，获得市场认可

44

45

45

46

4 员工

保障员工切身权益
助力员工职业发展
员工关爱

66

67

68

70

2 社会

服务民生，助力国家战略
应急救灾，化解急难险重
热心公益，共筑和谐社会

48

49

55

56

5 合作伙伴

合作共赢，打造责任供应链
协作共建，凝心聚力谋发展
合作生态圈

73

74

74

77

3 客户

创新服务，丰富产品种类
智慧服务，强化科技赋能
优质服务，升级客户体验

58

59

62

64

ESG索引

79

释义

81

读者意见反馈表

84

关于中再集团



关于中再集团

中再集团由财政部和中央汇金发起设立，是目前中国境内唯一的本土再保险集团。2015年10月26日，中再集团在香港联交所主板挂牌交易，成为首家在港上市的再保险集团，股票代码为01508.HK。

中再集团坚持“中再姓再”，在中国保险市场长期发挥再保险主渠道作用。截至2019年12月31日，中再集团总保费收入1,449.73亿元，总资产3,966.38亿元，归属于母公司股东净利润60.49亿元。再保险总保费收入排名位列全球第七。

中再集团拥有深厚的历史积淀、完整的产业链条、强大的本土优势、庞大的客户基础、多元的分销渠道、强大的数据处理能力、卓越的专业创新能力、审慎的风险管理能力、能够保持业务可持续发展，实现盈利稳健增长。2010-2019年，连续十年保持贝氏评级“A(优秀)”，2017-2019年，连续三年保持标普全球评级“A”。

中再集团长期关注并积极推进社会责任与可持续发展倡议，在经营管理中，吸收融入“绿水青山就是金山银山”的新价值理念，并正在逐步形成满足多方价值诉求、担当社会责任、履行绿色金融使命、促进可持续发展的新企业发展观，通过公司治理进化、社会影响力投资、绿色保险服务创新等实践，为和谐社会构建与发展贡献应有的力量。

未来，中再集团将深度研究并实践联合国可持续发展目标、中国绿色金融体系建设意见等倡议，将绿色发展、可持续发展理念融入到企业发展的各环节，履行国家再保险职能作用，发挥国内、国际两个再保险平台作用，以负责任的经营，为各利益相关方创造更多价值，促进合作伙伴关系，成就可持续发展，持续推动中再集团成为具有可持续发展能力和核心竞争力的综合性国际再保险集团。

董事长致辞



2019年，中国人均国内生产总值突破1万美元，经济增速稳居世界前列，高质量发展成为保险业普遍共识。顺应时代趋势变化，结合自身发展实际，中再集团坚守初心服务国家战略，聚焦平台化、科技化、全球化三大战略支点和稳增长、调结构、增效益经营方针，“一三五”战略落地亮点纷呈，经营业绩大幅改善，高质量发展转型成效明显。

董事长致辞

2019年，中再集团积极参与社会建设和生态改善的融合发展，在稳固国内市场的同时，开展多层次的环境、社会及管治实践。通过服务国家重大战略，与相关部委签署合作备忘录，为保险业服务实体经济和“一带一路”倡议树立典范；通过融入粤港澳大湾区建设，与大湾区地方政府、商业机构开展深度合作，探索发行巨灾债券，落地关税履约保证保险业务和跨境医疗保险产品；通过服务国家治理体系现代化，自主研发填补国内空白的地震巨灾模型、核事故损害赔偿应急响应平台，推动IDI平台落地北京、南宁等中心城市，全面参与环境污染责任险试点；通过服务行业基础和规则建设，深度参与银保监会“偿二代”监管规则二期、新会计准则修订、新重疾表编制等行业研究和政策规则制定项目，贡献专业价值和中再智慧；通过服务国家脱贫攻坚战略，升级中再特色“1+N”脱贫模式为“1+1+N”防返贫新模式，聚焦防返贫保险和拉面产业经济，全年直接投入扶贫资金3,324万元，再次被青海省委省政府评为“青海省脱贫攻坚先进单位”。

与此同时，中再集团谨慎探索全球化发展，全球布局继续突破。收购后的桥社实现业务、人员和运营“三稳定”，承保能力进入劳合社“10亿英镑俱乐部”，在政治风险保险、政治暴力险等领域反哺国内形成创新优势。中再香港正式开业，新加坡分公司获批人寿再保险经营牌照，桥社爱尔兰主体获批美国再保险业务资质。

再者，“数字中再”建设成效显著，科技对业务的赋能作用增强。集团公司建成“管理驾驶舱”系统平台，首次实现系统业务数据实时整合和可视化展现。中再产险、中再寿险推动数据中台和业务中台项目建设。中国大地保险在全国2,100多家机构整体上线“筋斗云”核心业务系统，为业务创新发展提供底层数据支持和服务界面平台。银保数据智能计算平台、大地智能客服系统、IDI等平台在取得技术突破的同时，带来了实实在在的业绩提升。

此外，中再集团平台化建设加快推进，持续扩大朋友圈。2019年新签12份战略合作协议。中再产险利用核共体、农共体、首台(套)重大技术装备保险等平台机制，培育新业务增长点。中再寿险与医药健康、互联网平台深度合作，抢占医疗健康保险市场先机。

站在承前启后、继往开来的新时点，中再集团将抓住机遇、积极落实“一三五”战略，通过产品创新、技术引领和商业模式转型，全面高效服务国家战略、参与引领行业创新升级，为股东实现稳定回报、与客户共同创造价值、为员工提供成长平台，以高度的社会责任感，打造具有可持续发展能力和核心竞争力的综合性国际再保险集团。



袁临江
董事长



社会责任基础

中再集团继续夯实社会责任基础，完善社会责任管理体系，积极拓展社会责任涉足领域，重视利益相关方沟通，全力支持联合国可持续发展目标，并在重点领域持续发力，展现责任企业风范。

社会责任模型
社会责任管理体系
社会责任领域拓展
利益相关方沟通
重大性议题判定

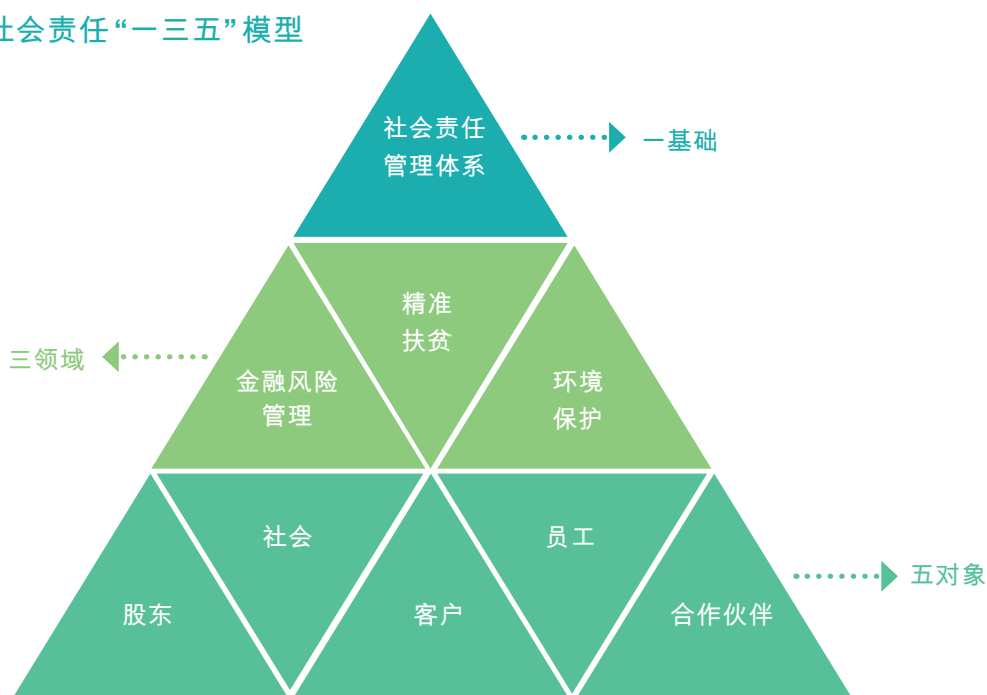
社会责任基础

社会责任模型

中再集团积极响应“创新、协调、绿色、开放、共享”的发展理念，以实现经济利益与环境、社会效益协同增长，谋求可持续发展机遇最大化为最终目标，不断对中再集团社会责任模型进行调整完善，使之成为中再集团核心价值理念不可剥离的重要一环。

社会责任“一三五”模型是中再集团基于对社会责任的理解，结合中再集团所处社会环境和肩负职责而提出。该模型自2016年出台并运行以来，取得了较好的社会责任效果，在实现企业经营效益的同时，最大程度地扩展了中再集团的社会效益。2019年，中再集团沿用该模型，坚守社会责任管理体系基础，在防控金融风险、助力精准扶贫、应对气候变化三个重点领域开展主要社会责任工作，从内部管控及对外工作两方面承担对于股东、社会、客户、员工，以及合作伙伴五大对象的责任。

中再集团社会责任“一三五”模型



一基础

中再集团社会责任管理体系是集团社会责任工作的框架性基础，从管理架构、政策制度等方面明确了集团社会责任工作方法、方式与内容。

三领域

中再集团作为最重要的国有再保险集团，有责任服务国家战略，聚焦三项核心责任领域，推动和谐、绿色社会建设，助力提升社会可持续发展能力。

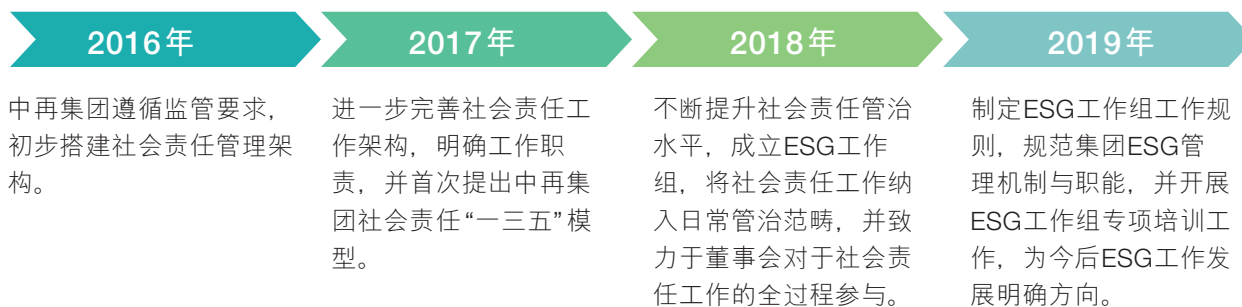
五对象

中再集团建立了现代化的企业管理体系，识别运营中相互影响的利益相关方类型，围绕五大责任对象开展责任行动，实现共赢。

社会责任基础

社会责任管理体系

为充分落实社会责任管理体系，满足信息披露相应的监管要求，中再集团成立了环境、社会及管治（以下简称“ESG”）工作组，负责履行社会责任领域或ESG领域的日常管理工作，致力于董事会对于社会责任事宜的全过程参与，将社会责任工作纳入公司日常管治，保障社会责任工作的实施与开展。2019年中再集团印发了《中国再保险（集团）股份有限公司环境、社会及管治工作组工作规则》，组织了绿色金融、ESG管理相关专题培训，旨在加强ESG工作组成员掌握最新的ESG监管政策及国际趋势。



社会责任基础

社会责任领域拓展

2019年，中再集团继续发挥再保险行业属性和服务国家责任，加快国际化进程和“一带一路”沿线业务的拓展，全力支持联合国17个可持续发展目标，并在无贫穷、零饥饿、良好健康与福祉、清洁饮水和卫生设施、产业创新和基础设施、气候行动以及促进目标实现的伙伴关系这7个可持续发展目标方面重点发力，诠释中再集团的可持续发展领导力。



社会责任基础







重点目标	2018年进展	2019年进展
 <p>1 消除贫穷</p>	<p>中再集团以“保险扶贫”为核心，创建“1+N”精准扶贫模式，定点帮扶的青海省循化撒拉族自治县在2018年实现脱贫摘帽，是全国第一个区域性少数民族的整体脱贫。</p>	<p>中再集团打造“1+1+N”防返贫新模式，推动中再集团扶贫模式升级为以“防返贫、促发展、可持续”为重点的“2.0”版，巩固脱贫成果。</p>
 <p>2 零饥饿</p>	<p>中再集团作为农共体的管理机构和发起单位之一，通过农险支持农业可持续发展。</p>	<p>中再产险与中国大地保险合作研发推动青海省草原保险项目和花期冻害指数保险产品试点落地；依托农共同体平台，为国内农险业务提供了市场最大份额的再保险支持。</p>
 <p>3 良好健康与福祉</p>	<p>中再集团助力“健康中国”战略，通过开发百万医疗云解决方案、费用型重疾/防癌产品等保障型业务，提高人们重大疾病风险抵御能力。</p>	<p>中再集团创新打造“健康保险+健康管理”闭环式业务模式，推进“药神保”保障计划和“百年药品”项目，持续贡献“健康中国”战略。</p>
 <p>6 清洁饮水和卫生设施</p>	<p>中再集团研发我国环境污染强制责任保险定价模型，提升环境污染风险管理能力，同时通过创新金融工具来推动环保产业的发展。</p>	<p>中再集团有效开展绿色保险，推动环责险在政府、保险公司、行业间落地，探索通过保险方式实现污染治理创新举措，参与环境污染整治，为新能源产业发展提供金融支持。</p>
 <p>9 产业、创新和基础设施</p>	<p>中再集团贡献基础设施建设事业的发展，在建筑质量、轨道交通等领域提供保险、经济等金融支持。</p>	<p>中再集团加大基础设施建设投资力度，创新航运保险和建筑工程质量潜在缺陷保险(IDI)，助力国家基础设施建设。</p>
 <p>13 气候行动</p>	<p>中再集团在巨灾保险领域持续耕耘，打造中国首个巨灾模型技术和巨灾风险综合管理平台，提升社会巨灾抵抗能力。</p>	<p>中再集团持续完善巨灾模型，推进“再•瞰”巨灾网络建设，大力发展绿色保险，提升社会的气候变化应对能力。</p>
 <p>17 促进目标实现的伙伴关系</p>	<p>中再集团稳步推进国际化战略与国际间合作，积极参与“一带一路”建设。</p>	<p>中再集团进一步扩大“一带一路”建设合作生态圈，正式完成桥社收购，提升“一带一路”服务能力，推出政治暴力险中文产品等创新保险产品，强化风险保障。</p>

社会责任基础

利益相关方沟通

利益相关方沟通对于中再集团至关重要。在经营管理过程中，中再集团有效识别了利益相关方类别，结合自身可持续发展影响范围与行业背景确定了核心利益相关方，并搭建了多元化的沟通渠道，通过各业务部门与利益相关方接触，了解利益相关方诉求，通过行动有针对性地进行回应。

中再集团利益相关方沟通

利益相关方类型	主要关注点	主要沟通方式
 政府及监管机构	<ul style="list-style-type: none"> • 合规运营 • 公司治理 • 绿色金融 	<ul style="list-style-type: none"> • 定期汇报 • 参与行业会议 • 公司官方网站
 股东及投资者	<ul style="list-style-type: none"> • 投资权益 • 信息披露 • 运营管理 • 气候变化应对 	<ul style="list-style-type: none"> • 股东大会 • 定期报告及临时公告 • 业绩发布 • 投资者交流 • 公司官方网站
 客户	<ul style="list-style-type: none"> • 产品和服务 • 及时回应 • 提供综合解决方案 	<ul style="list-style-type: none"> • 客户拜访 • 客户满意度调查 • 与政府、企业合作 • 公司官方网站
 社区	<ul style="list-style-type: none"> • 社会公益 • 社区活动 	<ul style="list-style-type: none"> • 慈善捐助 • 社区代表调查 • 社会公益活动
 员工	<ul style="list-style-type: none"> • 职业发展空间 • 薪酬福利 • 健康安全保障 	<ul style="list-style-type: none"> • 内部网站 • 企业内刊 • 职工代表大会 • 各类培训 • 关爱活动 • 公司官方网站
 合作伙伴	<ul style="list-style-type: none"> • 长期、稳定的合作关系 • 互惠互利，实现双赢 	<ul style="list-style-type: none"> • 定期沟通会议 • 公司官方网站 • 产业平台网站

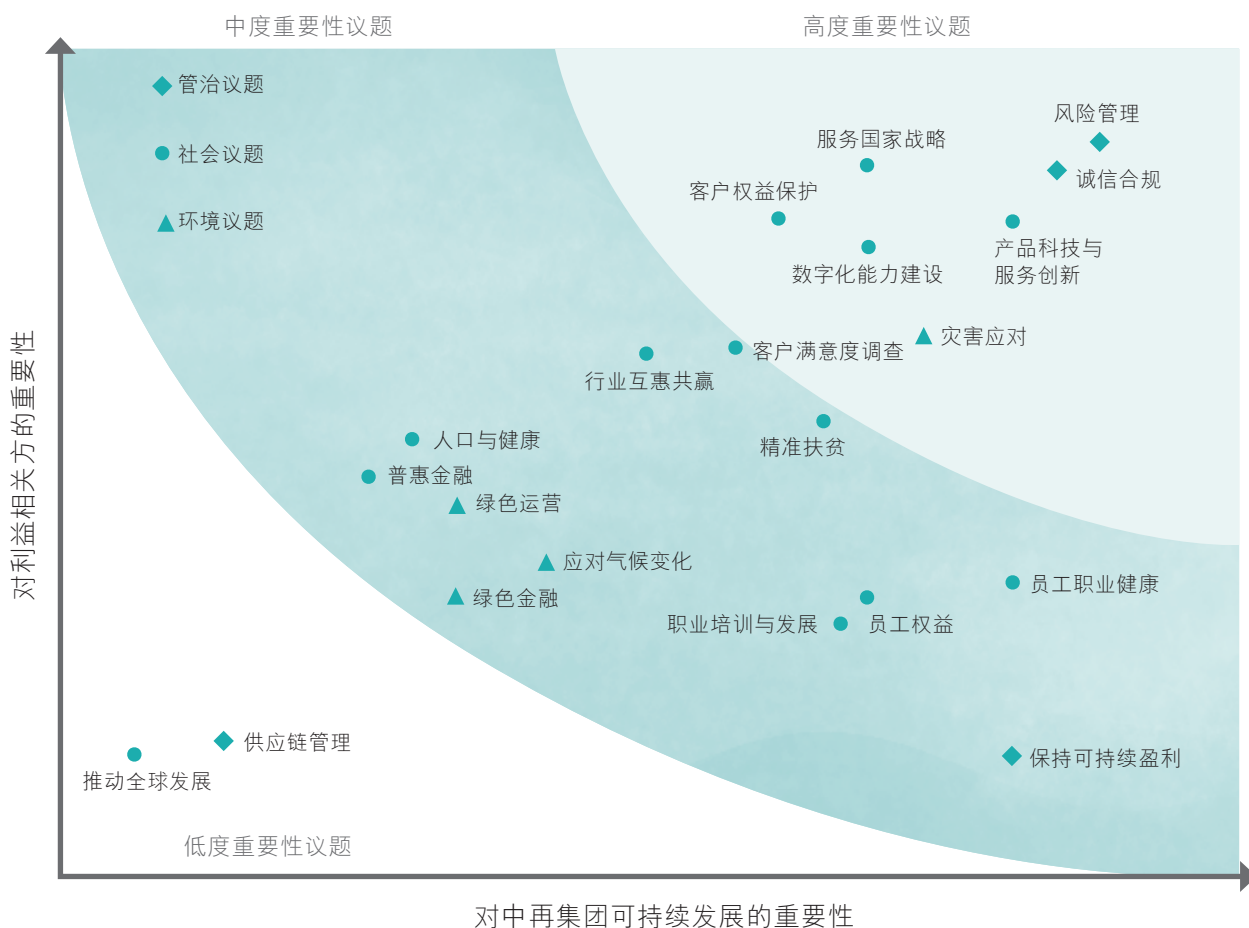
社会责任基础

重大性议题判定

为系统性地识别中再集团社会责任工作核心议题，中再集团每年度启动社会责任重大性议题判定工作，以确定年度责任工作重点，并在本报告中有针对性地进行回应与披露。2019年，中再集团继续开展利益相关方问卷调研，调研对象多样、调查范围全面，回收有效问卷达到600份。

通过问卷调研，中再集团全面了解了利益相关方对社会责任举措的评价。在听取了各方建议的基础上，中再集团管理层对社会责任各议题的重要性进行判断，最终分析出本年度ESG重大性议题矩阵，并将通过本报告对各项内容进行有针对性的回应。

中再集团2019年ESG重大性议题矩阵







社会责任领域

作为中国再保险行业主力军，中再集团始终心系社会民生、服务经济发展，用实际行动践行“企业公民”的责任担当。

防控金融风险
助力精准扶贫
践行环境保护

防控金融风险

中再集团高度重视防控金融风险工作，将中央决策部署、中国投资有限责任公司《关于进一步加强直管企业风险管理、打好防范化解金融风险攻坚战的意见》的要求与中再集团系统风控工作紧密结合，持续加强全面风险管理，着力防范化解重大风险，保障集团高质量发展。



社会责任领域

筑牢风险管理

2019年，中再集团重点开展四项工作以不断加强风险管控：

构建风险管理能力提升长效机制

系统梳理风险管理现状，向集团系统下发加强风险管理工作方案，全面、系统地强化风控工作要求，形成持续跟进的工作机制，保障改进举措有效落地，建立风险管理能力提升的长效机制。

持续加强重点领域风险管控

在加强全面风险管理工作的基础上，着力加大对重点领域的风险管控力度。加强巨灾累积的精细化管理，完善重点业务领域的风险管控，加强重大投资项目的投后管理。

完善集团风险管理体系

持续推动将桥社全面纳入集团风险管理体系，深入开展梳理分析、调研和专题研讨，优化风险管理模型工具，提升国际业务的风险管理能力。

关注重大项目实施工作对风险管理的影响

稳步推进IFRS17（国际财务报告准则第17号—保险合同）实施项目，为新准则要求后的风险管控调整奠定良好基础。持续做好银保监会“偿二代”二期工程相关工作，密切跟进整体进度，研究政策变化的影响和落地举措。



社会责任领域

国际评级

AM Best(贝氏)确认中再集团及旗下中再产险、中再寿险、中国大地保险的财务实力评级和长期发行人信用评级分别为“A级(优秀)”和“a级”，评级展望均为稳定。与此同时，AM Best向桥社爱尔兰保险公司授予“A级(优秀)”财务实力评级和“a级”长期发行人信用评级，向中再香港授予“A-级(优秀)”财务实力评级和“a-级”长期发行人信用评级，评级展望均为稳定。

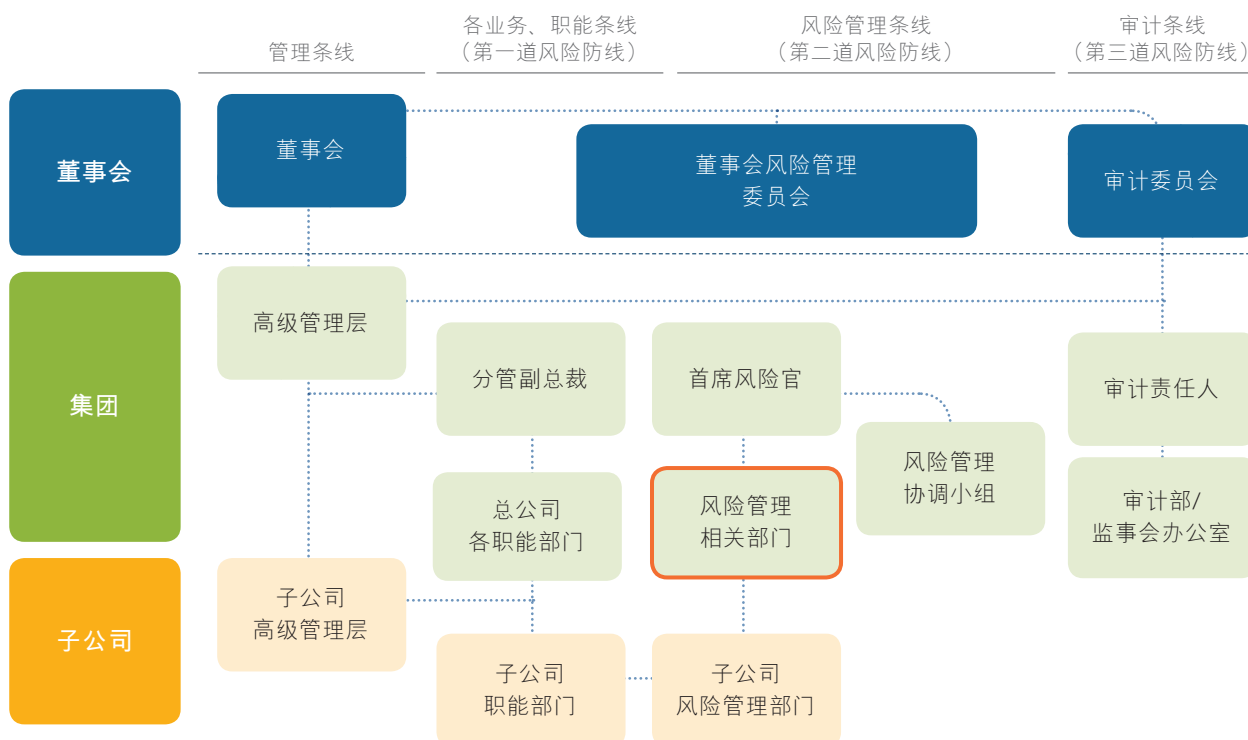
标准普尔全球评级正式确认中再集团及其核心子公司中再产险、中再寿险、中再香港的长期保险公司财务实力和主体信用评级均为“A”，评级展望稳定；桥社爱尔兰的长期保险公司财务实力和主体信用评级为“A-”，评级展望稳定。中再香港今年首次获得标普评级，其于2019年12月16日获发保险业务经营牌照。

优秀的评级水平反映出中再集团“非常强劲”的资产负债表实力、良好的经营表现以及不断深化的国际化战略，也体现了中再作为中国唯一国有再保险集团的独特地位。

风险治理体系

建立覆盖全方位的风险管理治理架构，形成董事会决策并承担最终责任，风险管理委员会审议和评估，高级管理层组织实施，风险管理部门全面统筹，各职能部门和子公司直接管理并密切配合，内部审计部门有效监督管理的组织体系。

中再集团风险管理体系



社会责任领域

风险偏好体系

风险偏好体系是全面风险管理体系的核心组成部分，是公司风险管理体系的顶层设计，主要由风险偏好、风险容忍度及风险限额三个部分组成。中再集团系统风险偏好的制定结合了业务经营计划、资本状况和市场环境综合因素，采用定性、定量相结合的方式，确定各类风险的风险容忍度和风险限额，指导编制公司战略规划、业务预算、资产配置、资本管理和流动性管理等，同时为风险定价和风险选择起到了体系和理论支撑作用。目前公司风险偏好符合企业中长期发展战略的要求。

风险管理制度体系

中再集团建立并不断完善以基本风险管理制度为基础，以专项风险管理制度为支柱，以实施细则为配套的风险管理制度体系，具体包括《中国再保险（集团）股份有限公司全面风险管理办法》《中国再保险（集团）股份有限公司风险偏好体系管理办法》等基本风险管理制度，《中国再保险（集团）股份有限公司操作风险管理办法》等专项风险管理制度，以及《中国再保险（集团）股份有限公司风险管理能力考核评价暂行办法》《中国再保险（集团）股份有限公司偿付能力风险应急管理办法》等实施细则，为集团风险管理奠定基准。

风险管理考核

中再集团强化风控考核硬约束，对子公司风险管理重大事项与内控合规考核事件实施考核扣分制，扣分结果直接纳入子公司及其高管年度考核。同时，对于重大风险事件增加安排专项风险调查和评估，针对发现问题分析成因，形成调查报告，协调落实责任主体和整改措施，密切跟踪进展状况并推动落实。

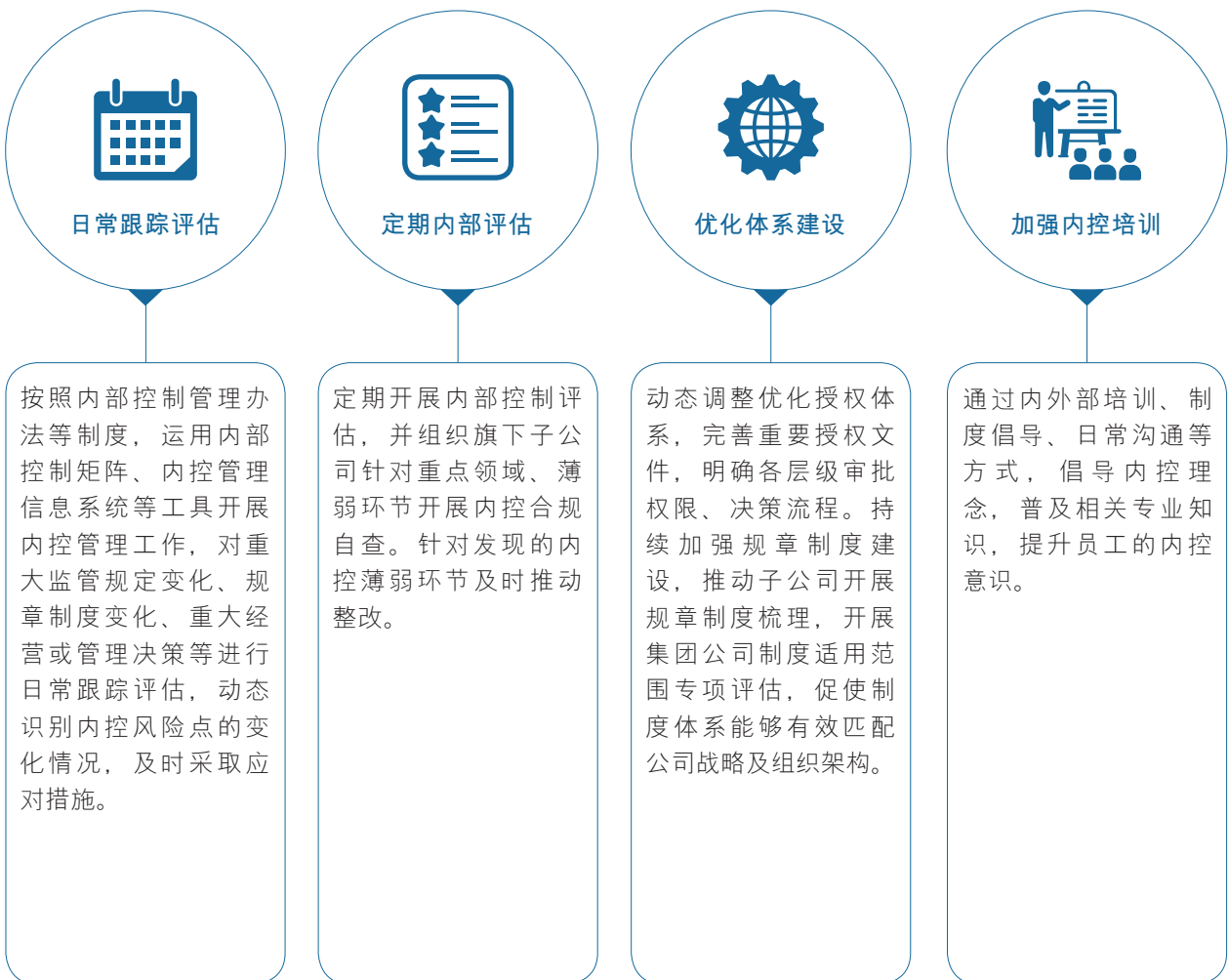


社会责任领域

落实内控管理

加强内控合规管理中再集团经营发展的基础，也是未来中再集团保持稳健运营的必然要求。中再集团依据《企业内部控制基本规范》及其配套指引、《保险公司内部控制基本准则》以及《香港上市规则》的相关规定，设立内控合规专业部门，建立内部控制管理体系，大力倡导内控合规理念和意识，加强内控合规文化建设。

合规方面，中再集团在公司治理、经济制裁、反洗钱、美国《境外账户纳税合规法案》(FATCA)、沃尔克规则、关联交易、资金运用、网络安全法等多个细分领域积累了扎实的专业功底，紧跟政策法规的变化，及时防范化解重大合规风险。



社会责任领域

加强反腐倡廉

中再集团积极推进廉政建设和反腐败工作，严格落实“一岗双责”，坚持把廉政建设各项要求融入经营管理各环节。公司严格遵守《中华人民共和国监察法》《中国共产党廉洁自律准则》等法律法规，制定《中国再保险（集团）股份有限公司领导人员廉洁从业实施办法（试行）》《中国再保险（集团）股份有限公司案件责任追究办法》《中国再保险（集团）股份有限公司员工违纪违规行为处分暂行规定》《中国再保险（集团）股份有限公司新任职人员廉洁谈话暂行办法》《中国再保险（集团）股份有限公司负责人履职待遇和业务支出管理办法》和《中国再保险（集团）股份有限公司纪检监察信访工作管理办法》，将开展廉洁风险防控作为在防范化解金融风险工作中履职尽责的重要举措，抓好落实。

2019年，中再集团未发生因腐败而引起的诉讼案件。

开展多种形式反腐倡廉宣传教育

建立“中再纪检速递”微信推送平台，向公司高管和公司系统纪检监察干部推送中央全面从严治党、党风廉政建设和反腐败工作最新动态和相关制度。在全系统开展“知敬畏存戒惧守底线”主题警示教育月活动。

开展廉洁风险防控工作

经过廉洁风险排查、廉洁风险识别、风险分类评级、制定完善措施四个阶段的工作，对公司“人、财、物、事”等重点岗位的工作职责和业务流程进一步梳理，提高干部员工廉洁风险意识。

推进巡视（巡察）工作

制定集团巡视工作五年规划，深化政治巡视标准，从严抓好巡视整改落实，指导子公司积极探索开展巡视（巡察）工作。

提升监督执纪工作水平

围绕组织机构和干部队伍建设开展专项调研，以问题为导向，解决基层纪检监察机构人员配置问题。调研主题包括加强信访管理，提高队伍业务能力、组织建设、监督方式等。通过筹建纪检监察信息化工作平台，提升廉政建设和反腐败工作效能。

助力精准扶贫

中再集团积极承担中央企业使命任务，服务国家脱贫攻坚重大战略，为如期取得脱贫攻坚战全面胜利，全面建成小康社会贡献中再智慧。



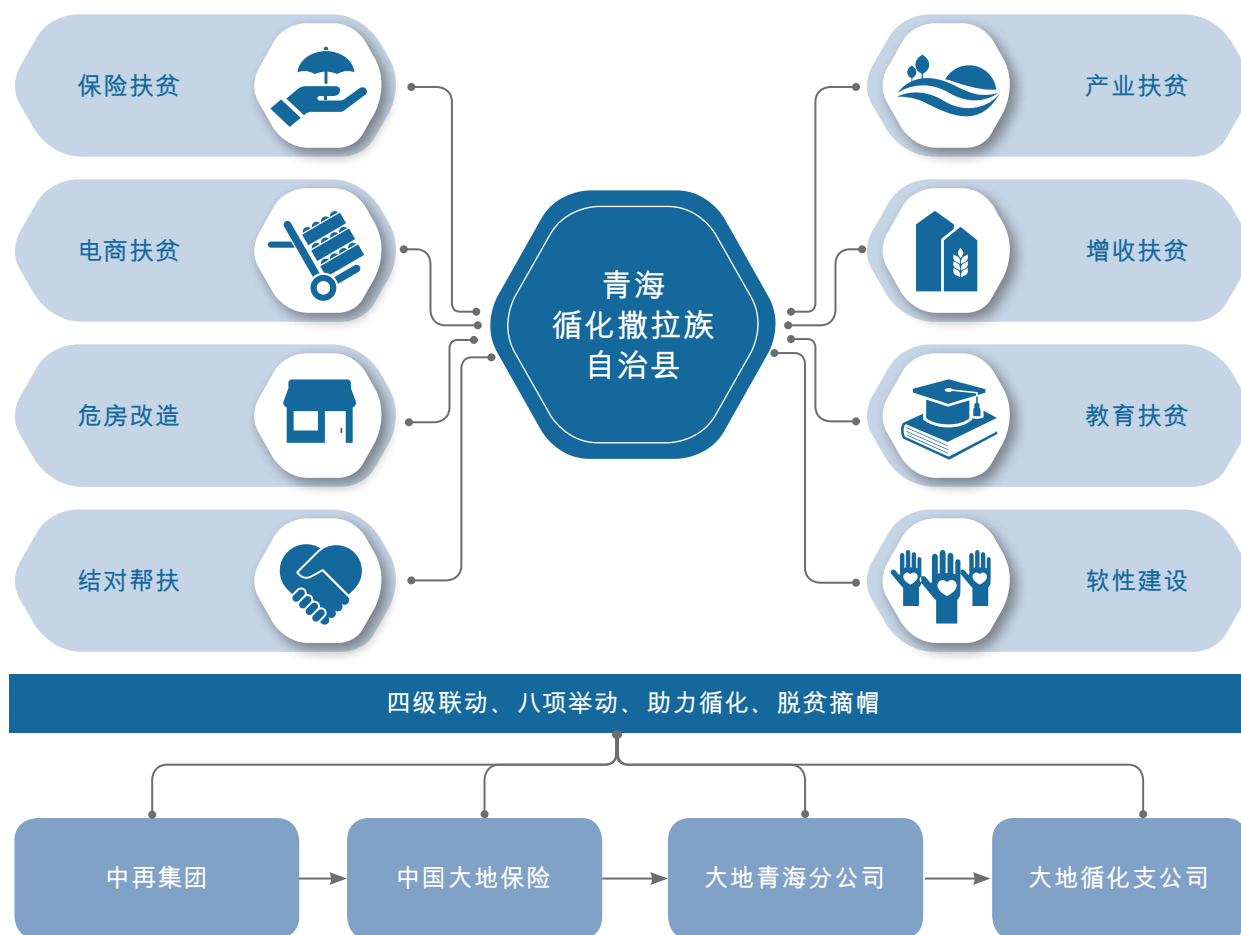
社会责任领域

定点扶贫

中再集团自2002年与青海省循化县结成联点帮扶对象以来，不断加大帮扶力度，持续深化扶贫举措，坚持分类施策，因人因地施策，因贫困原因施策，因贫困类型施策，精准定点扶贫工作取得明显成效。

“1+1+N”防返贫模式

2018年中再集团定点扶贫工作获得突破性成果，定点帮扶的循化县成功实现脱贫摘帽，2019年，中再集团以“防返贫、促发展、可持续”为工作重点，升级打造“1+1+N”新模式，以保险扶贫和产业帮扶两个“1”双轮驱动，配合多元化扶贫措施，巩固脱贫成果，服务社会经济发展。



社会责任领域



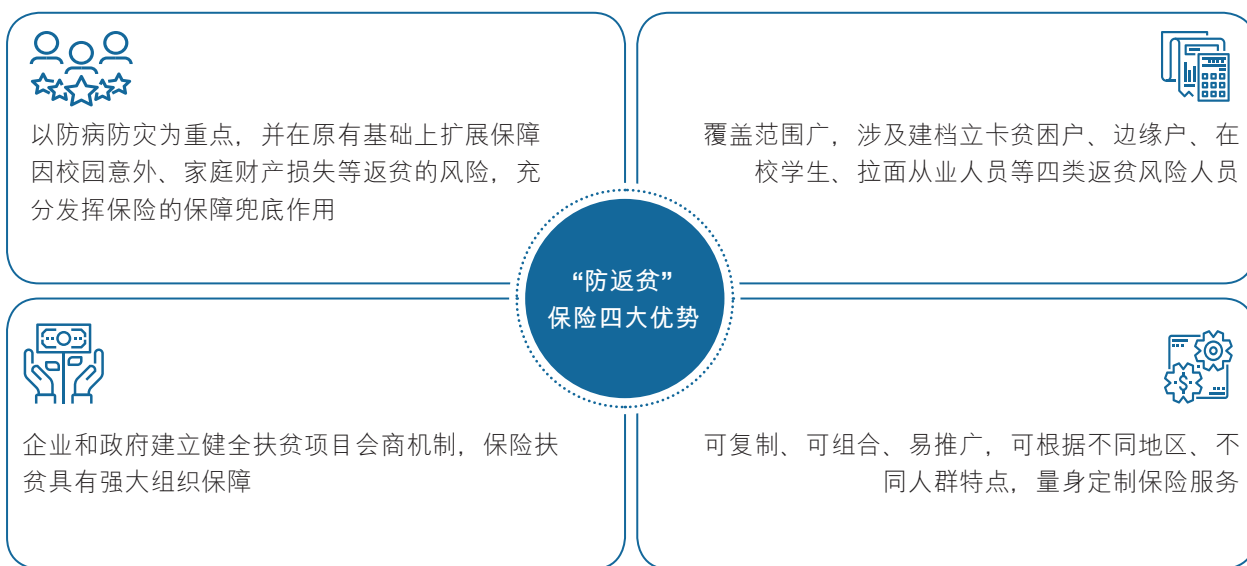
2019年，中再集团直接投入帮扶资金3,324万元，消费扶贫539万余元，帮助销售农产品20.8万元，引进帮扶资金1,760万元，培训基层干部129人，培训技术人员60人，各项帮扶举措取得良好成效。中再集团被青海省委省政府表彰为脱贫攻坚先进单位，获中国网“金融扶贫先锋机构”荣誉称号。

社会责任领域

保险扶贫

在扶贫工作中，中再集团通过“保险+健康”、“保险+民生”的方式突出主业优势，为贫困群众提供保险兜底保障，有效缓解因病、因灾返贫问题。

2019年6月，中再集团创新推出“防返贫”保险服务，将分散在全国的3万余名循化拉面产业人员纳入保险保障范围，共覆盖循化县7万余群众，占全县人口的一半，风险保障额度超过百亿元。截至2019年12月31日已赔付2,188笔，851.16万元，赔付率为73.5%，为循化县群众提供了有力的保障。



案例

中国大地保险完成青海循化“防返贫”保险第一笔赔付

2019年10月4日，循化县牙尕村村民拉龙加家中发生火灾。该农户属于2019年“防返贫”保险保单项下的被保险人。

接到保险报案后，中国大地保险青海分公司立即开通理赔快速服务通道，组织理赔人员核实案发情况，快速组织理赔，并于2019年10月12日，将“防返贫”保险赔款71,000元送到受灾户手中。



社会责任领域

产业扶贫

因地制宜，通过龙头产业带动地方经济发展，促进贫困地区人民就业增收，是中再集团践行产业扶贫，变“输血式扶贫”为“造血式扶贫”的一贯举措。2019年，中再集团聚焦循化地区拉面产业发展、护航“一乡一品产业促进计划”，有效地扩大了产业扶贫的影响范围，为受益人民生活水平的提升创造了良好基础。

循化拉面产业扶贫

为突出支持循化支柱产业，中再集团将连续三年每年投入1,000万元，配合政府贴息，引入撬动金融资金1.5亿元，支持循化在全国的7,500余间拉面店面提档升级，并应用5G技术实现数据集中化和远程管理。截至2019年12月31日，第一批“拉面贷”已发放210万元，正在审批1,550万元，惠及拉面经营企业43家，下一步还将提高发放额度，惠及更多拉面经营户。这一创新性扶贫模式，将为循化拉面经济注入强劲活力，使拉面经济成为拉动当地经济发展、促进就业创业的增长极，进而推动循化经济社会实现跨越式发展。

案例

“拉面产业扶贫贷”在循化县成功启动发放

2019年10月23日，循化县政府隆重举行“拉面产业扶贫贷”启动发放仪式。“拉面产业扶贫贷”是利用中再集团对口帮扶资金1,000万元，设立拉面贷款担保基金，按照1:5的比例撬动银行信贷资金，向拉面户贴息发放的惠民产业贷款，将为遍布全国的循化拉面店提档升级提供资金支持，为循化拉面产业发展提供强劲动力。

护航一乡一品产业促进

2019年8月，中国大地保险与中国民族贸易促进会(以下简称“民贸会”)及中国太平洋财产保险股份有限公司共同签署战略合作协议，携手推动由民贸会牵头发起的“中国一乡一品产业促进计划”，加强一乡一品产品质量保证保险业务的全面合作，完善一乡一品的风险防控体系，未来将为中国一乡一品产业促进计划提供更全面、更广泛、更深层的全链条综合保险服务。

社会责任领域

多元扶贫

中再集团通过教育扶贫、生态扶贫、电商扶贫等其他多样化扶贫举措助力巩固脱贫成果，保障循化县稳定发展。



案例

中再资产开展教育扶贫慰问

2019年10月23日，中再资产组织新绿公益计划小组赴青海省循化县文都乡牙日军平小学，开展教育扶贫捐助慰问活动。新绿公益计划小组的成员们向学校捐赠了学生们过冬急需的暖冬物资、对家庭困难和学业优秀的同学进行了家访，并与同学们开展了生日会、拔河友谊赛等多种形式的互动活动。

社会责任领域

其他地区扶贫

中再集团在做好定点扶贫工作的同时，主动承担更多的社会责任，在循化县以外的青海省其他地区 and 内蒙古、贵州、甘肃等全国15个省(自治区)积极开展扶贫工作，共计投入帮扶资金921.21万元。此外，中再集团还积极开展消费扶贫，采购贫困地区特色农产品40.44万元。

省(自治区)	项目
青海(不含循化)	<ul style="list-style-type: none"> 为共和、贵南、兴海等地建档立卡贫困户投保藏系羊、牦牛保险及开展草原干旱指数保险和草原火灾保险试点 资助海西州都兰县热水乡智杂日村扶贫工作 玉树州雪灾救助
内蒙古	<ul style="list-style-type: none"> 乌兰察布察右中旗宏盘乡村集体经济建设 捐赠兴安盟科尔沁右翼中旗和扎赉特旗农险自缴保费的50% 乌拉特后旗呼和温都尔镇西补隆嘎查灾后重建 双河镇抗击内涝灾害 突泉县“保险+期货”项目 锡林郭勒盟正镶白旗明安图镇购买草料96吨 资助内蒙古师范大学鸿德学院和呼伦贝尔额鄂伦春自治旗贫困大学生 为呼伦贝尔阿荣旗新发乡贫困儿童购买“温暖包” 锡林郭勒正镶白旗明安图镇塔林艾力嘎查走访慰问 武川县耗赖山乡大沙岱乡村手工作坊购买全自动装裱机 乌兰察布察右中旗小海村巨灾保险 巴彦淖尔市杭锦后旗五丰村贫困村民购买蛋鸡
贵州	<ul style="list-style-type: none"> 修建台江县便民桥 捐赠铜仁、遵义等地贫困小学体育器材、文体用品 资助黔东南榕江县水尾乡扶贫工作 资助安顺市德昭村扶贫工作
甘肃	<ul style="list-style-type: none"> 捐赠临夏、酒泉、天水、陇南等地贫困小学体育器材、文体用品 资助兰州特殊儿童教育中心 定西市渭源县路园镇危房改造 张掖市花寨乡花寨村发展富民产业

社会责任领域

省(自治区)	项目
湖北	<ul style="list-style-type: none"> • 资助黄梅县红苏村扶贫工作 • 完善阳新县大王镇刘寿村基础设施 • 捐赠十堰、宜昌等地贫困小学体育器材、文体用品 • 巴东县园淌子村引水管网建设 • 资助天门市横林镇扶贫工作
四川	<ul style="list-style-type: none"> • 捐赠泸州、资阳、巴中等地贫困学校体育器材、文体用品 • 内江市贫困学生学平险 • 资助雅安市贫困学生 • 资助遂宁市扶贫工作 • 眉山市丹棱县石桥乡界牌村贫困户意外险 • 广元市贫困儿童购买书籍
广西	<ul style="list-style-type: none"> • 捐赠崇左、贺州等地贫困小学体育器材、文体用品 • 资助广西省扶贫工作 • 资助蒙山、藤县等地贫困学生 • 慰问玉林市兴业县泉江村贫困户
宁夏	<ul style="list-style-type: none"> • 固原市官厅村巾帼扶贫车间暖气改造
广东	<ul style="list-style-type: none"> • 资助湛江市遂溪县扶贫工作 • 捐赠肇庆、云浮等地贫困小学体育器材、文体用品 • 河源市水灾救助
云南	<ul style="list-style-type: none"> • 永善县桧溪镇簸箕村危房改造
黑龙江	<ul style="list-style-type: none"> • 捐赠哈尔滨、齐齐哈尔、黑河等地贫困小学体育器材、文体用品 • 双鸭山市宝清县抗洪抢险 • 捐助绥化、鹤岗等地贫困户米、面、油等物资
江西	<ul style="list-style-type: none"> • 资助都昌县大港镇土目源村扶贫工作 • 为景德镇市贫困学生购买书包、书籍
安徽	<ul style="list-style-type: none"> • 资助宿州市灵璧县杨山村贫困户 • 资助滁州市扶贫工作 • 六安市叶集区结对帮扶
辽宁	<ul style="list-style-type: none"> • 大连市普兰店区结对帮扶
湖南	<ul style="list-style-type: none"> • 帮扶岳阳市华容县贫困人口

践行环境保护

中再集团在服务绿色发展、践行环境保护方面进行了一系列探索。集团及旗下主要子公司积极投入研发环境污染责任险、巨灾保险、农牧业灾害险等绿色保险，并创新保险产品助力区域生态治理，守护祖国绿水青山。



社会责任领域

应对气候变化

气候变化，尤其是干旱、洪涝、冻害、冰雹、沙暴等极端异常的气候现象，在给自然造成灾害的同时，也会给人民的生产生活带来严重影响。防范应对气候变化风险，巨灾保险可提供有效的保障。2019年，中再集团持续巩固巨灾风险管理领航人、农业风险和核风险管理主力军地位，积极打造行业性巨灾技术平台，不断夯实巨灾风险管理技术研发，同时通过打通巨灾保险产业链上下游，成为产业链上的“创新研发中心”，形成共生共享的互联网巨灾保险生态圈。

近年来，中再产险配合监管机构完成了巨灾保险制度研究与框架设计，参与和推动国内多个巨灾保险试点项目，圆满完成了全国居民住宅地震保险的产品设计和优化，配合参与我国巨灾保险制度建设和分层分散方案工作。设立了国内首家专注于巨灾风险管理的金融科技公司，即中再巨灾风险管理股份有限公司，承接了“十三五”国家重点研发计划—“地震保险损失评估模型及应用研究”项目等多个重点课题。2019年发布了我国首个拥有自主知识产权且可商业应用的“中国地震巨灾模型”，积极推进台风巨灾模型的研发，正式推出了台风巨灾模型1.0版本，同时在90%以上的政府巨灾试点项目中担任首席再保人，份额超过78%。

巨灾指数保险

随着我国地方巨灾试点的不断深入，巨灾指数保险已成为地方政府应对重大自然灾害风险的重要现代化金融手段，可有效分散巨灾风险，提高政府的突发性灾害应对能力。

自2015年以来，中再集团参与设计了云南、广东、浙江、湖北、四川等5个巨灾指数保险试点地区的产品方案。2019年，针对武汉市灾害及财政特点设计了强降雨巨灾指数保险方案，为武汉市提供2.5亿元的风险保障。借助在各地巨灾试点的经验及优势，目前巨灾指数保险已进一步扩展到县域巨灾保险领域与巨灾创新型保险领域，形成多层次广覆盖的自然灾害风险分散体系。

社会责任领域



案例

中国大地保险主动参与承保广东省江门市巨灾指数保险

2019年，中国大地保险主动参与承保广东省江门市巨灾指数保险，通过保险保障为因地震、台风、洪水等自然灾害引起的巨大财产损失和人员伤亡提供风险分散和经济补偿，创新灾害防范救助保障金融手段，助力江门市提高整体抗风险能力，保障粤港澳大湾区民生福祉。

巨灾保险

中再产险在全国地震共保体中充分体现了理事单位的引领作用，为地震共保体提供风险保障超过18亿元，配合地震共保体执行机构开发多灾因保险产品。

2019年，中再产险在湖北省、广东省等多个项目再保险方案正式落地，均由中再产险担任再保首席，提供风险保障超过6亿元。同时，顺利推动四川阿坝州理县地震指数保险产品落地，中再产险担任首席再保人，提供风险保障1,800万元，在积极推进建立符合四川省省情的城乡居民住房地震灾害保险制度中发挥重要作用。

地震巨灾模型

为推进地震模型商业化开发落地，集团组建专业团队，依托中再产险承担的科技部国家重点研发计划重点专项，聚合中国地震局地球物理研究所、工程力学研究所、北师大等多方权威机构，深入开发利用多种科研数据资源，于2019年8月22日正式发布了我国首个经中国地震学会认证、拥有自主知识产权且可商业应用的“中国地震巨灾模型”，整体达到国际先进水平，通过第三方权威软件测评机构测试认证，达到商业化应用要求。该模型具有科学性高、实用性强、适用性广等特点。它的发布，填补了我国没有符合国内实际需要、自主可控地震巨灾模型的空白，为保险业深度参与地震防灾减灾注入新动能。



社会责任领域

农业灾害保障

不断加强农业风险管理基础技术研发，发挥再保险在数据分析、灾害评估、精算技术和数据模型等方面的专业优势，为社会提供农业灾害保障。



案例 陕西省苹果花期冻害商业性保险产品

根据陕西省延安地区苹果生产最为突出的风险，即花期冻害责任，中再产险与中国大地保险联合研发设计了花期冻害指数保险，并于2019年4月在陕西省延安市延川县、延长县进行了首期试点出单，主要承保苹果花期冻害风险，试点面积125亩，试点保费6,265元，提供风险保障12.5万元。

继2018年度成功开展雪灾遥感指数保险试点后，2019年度，中再产险与中国大地保险合作研发推动青海省草原保险项目试点落地。



案例 推动青海省草原保险项目试点落地

中再产险与中国大地保险合作研发推动青海省草原保险项目试点落地。作为我国畜牧业代表性区域之一，青海省草原面积广袤，畜牧业生产受自然气候条件及草原生态环境影响极大，并且缺乏有效的风险保障手段。试点项目覆盖了青海省草原典型的干旱和火灾风险，并创新开发了草原干旱指数保险产品方案，在青海省内首创采用欧洲中心地面要素格点数据作为赔付依据。

2019年度，项目试点区域为青海省海南州共和县，试点面积共计15万亩，保险责任为草原干旱和火灾风险，总体风险保障能力3,000万元，预期保费222万元。



案例 为福建省堤防设施遭受自然灾害影响提供保障

华泰经纪于2018年起成为福建堤防设施保险项目保险经纪人，参与福建水利保险项目全流程服务，并为福建省提供堤防设施保险。该保险将对由于自然灾害造成堤防直接物质损坏或灭失（如堤防结构破坏，漫顶、溃堤、决口、堤面滑移失稳、堤基掏空）以及产生的清理、抢险、抢险的费用进行赔付，截至2019年12月31日已为福建省福州、宁德、三明等8个地区提供堤防安全保障。

社会责任领域

发展绿色保险

中再集团作为再保险国家队，践行环保意识与业务发展相结合，积极服务污染防治等攻坚战，不断通过创新的金融工具推动环保产业发展。

环境责任险

环境污染责任险(以下简称“环责险”)作为一种有效转移环境污染责任风险、分摊经济损失、落实赔偿责任的手段，可起到为环境保护及灾后补偿提供支持的作用。



- 中再集团发挥国家再保险公司的平台功能，积极支持和参与环境污染强制责任保险的推动工作，利用在数据分析、损害评估、精算技术和数据模型等方面的专业优势，研发我国环境污染强制责任保险定价模型，不断提升环境污染风险管理能力。截至2019年末，保险金额合计人民币4,586.92万元，赔款金额约为430万元。



- 主办大规模的环责险行业研讨会，促进行业交流，宣传环境立法和政策；参与生态环境部政研中心及银保监会组织的针对强制性环责险的多次调研和讨论。



- 为多家保险公司提供环责险培训和承保支持，并深入参与贵州环责险统保，在其风险评估指南、隐患排查规范的制定过程中担当评委。



- 积极探索通过保险的方式实现环境治理的创新方式，通过创新开发广西粪肥施用责任保险等产品参与促进广西南流江治理。

社会责任领域



案例

中再产险举办第二届“环境污染责任保险研讨会”

2019年9月，中再产险举办第二届“环境污染责任保险研讨会”，会议以北京为主会场，并在上海、深圳两地设立了分会场。来自50多家保险公司的100多名代表参加了此次研讨会。本次研讨会聚焦环境污染责任保险的市场情况和发展趋势，分析了我国环境立法向纵深发展对环境污染责任险的影响，分享了企业环境风险案例，并就企业环境风险评估方法进行了深度探讨。



案例

华泰经纪参与贵州省环境污染强制责任保险试点工作

华泰经纪积极响应发展绿色金融的号召，推动环境污染责任保险工作，参与《环境污染强制责任保险管理办法(草案)》讨论，与生态环境部环境与经济政策研究中心共同开发了第一个与《草案》保持高度一致的环境污染责任保险条款，研究编制了《环境污染责任保险风险评估指南》《环境污染责任保险风险与隐患排查指南》《环境污染事故查勘指南》等标准，为建立科学、公正的核保机制、风险预防机制和索赔机制奠定了基础，并开发了环境污染责任保险服务平台。2018年和2019年，华泰经纪先后中标贵州省和山东省环境污染责任保险经纪人，积极推动两省环境污染强制责任保险试点工作。先后3次组织贵州省专家对企业环境风险进行评审，为42家试点企业评审企业风险等级；多次赴贵州遵义、黔南、毕节等市州为企业提供环境污染责任保险宣传，并为投保企业提供了隐患排查服务。



案例

中国大地保险开发广西“粪肥施用”责任保险助力生态治理

广西南流江流域内养殖户众多，仅玉林市境内流域就有生猪存栏约246万头，大量畜禽粪污直排导致严重水污染。玉林市与广西环保厅合作，以“粪肥施用”创新模式治理水污染，大力推行“截污建池、收运还田”的粪污资源化利用模式。

粪肥施用项目实施过程中，不少种植户对沼液粪肥施用后是否会对农作物造成伤害存有顾虑。对此，中国大地保险于2018年开发了广西壮族自治区沼液粪肥施用责任保险，保障粪肥施用导致的烧苗风险。沼液粪肥施用责任保险为第三方科技公司的施肥服务增信，承保第三方科技公司因提供施肥服务导致农户农作物死亡而依法应承担的赔偿责任，让农户对施肥服务无后顾之忧。

社会责任领域



案例

肥嘟嘟eF2平台

中再集团与广西环保厅合作建设肥嘟嘟畜禽粪污治理和资源化(eF2)平台, 助力南流江生态治理, 打造粪肥还田平台模式。

肥嘟嘟平台全流程、全在线、全数据整合, 全面数字化管理。平台涵盖粪污资源化“取运用存保补录”全生命周期流程, 对粪肥还田相关方进行统一管理, 为养殖户、种植户提供统一服务, 所有方可以基于APP或电话多渠道接入。截至2019年12月31日, 平台已实现基础信息采集和偷排预警功能, 并在福绵区、博白县投入试运行, 将逐步推广至其他县市。



案例

海上风电项目

中再产险作为国内最早参与海上风电项目的再保公司, 已在此领域进行了大量研究, 2018年1月30日, 中再产险与全球最大的海事工程咨询检验机构DNV-GL在伦敦签署战略合作协议, 双方将在海事工程技术咨询服务特别是海上风电和海事检验服务方面深化合作。2019年, 中再产险共承接11个海上风电建安工险项目, 对应保费收入约2,000万元, 另有多个海上风电工程项目在跟进中, 累计提供保险保障额度超过40亿元。

社会责任领域

坚持绿色运营

中再集团严格遵守《中华人民共和国环境保护法》《中华人民共和国大气污染防治法》《中华人民共和国水污染防治法》《中华人民共和国固体废物污染环境防治法》《国家危险废物名录》《中华人民共和国环境影响评价法》等国家法律法规，着力降低运营各环节能耗，并向利益相关方传播绿色环保理念。



专家咨询

中再集团聘请了北京市发改委节能名录中推荐的专业节能咨询公司，全面梳理中再大厦的能耗系统、研究节能方案，并经专家审定编制能源咨询报告，为进一步挖掘节能收益积极创造条件。



管理落实

中再集团对负责办公区运营管理的物业公司提出办公场所节能减排、绿色办公具体要求，明确到服务合同条款。在中再大厦办公区域增设节能提示标识。要求餐饮公司落实节约节能，对用电、用水、用气及原材料使用专人专管以做到精细化管理。



绿色办公

中再集团持续做好节能宣传和检查，践行“作风建设”要求，做到下班后关闭办公区域电源以节约用电。要求物业公司积极挖潜，对大厦进行技术及管理节能。



社会责任领域

2019年，中再集团通过行为节能、管理节能和技术节能等方式，不断提升节能环保意识、加强节能成效，以实际行动践行绿色运营。具体举措及成果如下：

节能减排措施	2019年成效
<ul style="list-style-type: none"> 将原手动补水阀门更换为电极式液位控制装置(10套)，达到减少水流波动水量损耗 	冷却塔水耗比2018年节约5,683m ³
<ul style="list-style-type: none"> 定时进行空调水质化验以合理控制用水、科学减少水量消耗及污水排放 	
<ul style="list-style-type: none"> 机组运行时间严格控制在10小时，将冷水机组设定温度提高1℃ 	供冷机组电耗比节能管控前减少约22,000千瓦时
<ul style="list-style-type: none"> 利用冰蓄冷方式以及夜间电价低谷，充分发挥峰谷价差以减少用电金额 	
<ul style="list-style-type: none"> 科学设定供暖水泵电力控制柜变频器输出参数，降低运行电流 	供暖机组比节能管控前减少约7,500千瓦时
<ul style="list-style-type: none"> 热力站循环水泵频率控制在45Hz左右，降低运行功率 	
<ul style="list-style-type: none"> 根据天气温度合理调整循环泵运行数量及水温参数，通过细化管理达到节能 	
<ul style="list-style-type: none"> 对一层新风机组加变频器，有效降低能耗 	该机组平均能节约30%电费

社会责任领域

中再集团在运营过程中所消耗的能源主要包括办公用电、公务车辆汽油、厨房供餐使用天然气，消耗资源主要是办公用饮用水及纸张。中再集团无生产制造业务，一般废弃物主要为废纸等办公垃圾，不产生废气及废液，运营中产生的废弃硒鼓、墨盒等由厂家回收，灯管、电子废弃物等由有资质的第三方机构进行处理。2019年，中再集团综合能源消耗量¹为8,438,969.8千克标煤，每万元营收消耗标煤0.59千克；温室气体排放量²共计35,556.37吨二氧化碳当量，每万元营收二氧化碳排放当量为2.49千克；每万元营收用水量为22.43千克；未发生直接或间接环境污染事件。

中再集团环境绩效*

议题	类型	2019年	2018年
资源能源使用	电(单位:千瓦时)	31,561,921.42	35,528,139.75
	汽油(单位:升)	3,895,247.72	6,291,499.06
	天然气(单位:立方米)	304,282.50	148,412.00
	水(单位:吨)	319,933.61	307,513.69
	办公用纸(单位:千克)	7,530.73	/
废弃物	废弃墨盒(单位:件)	14,545	12,515
	废弃硒鼓(单位:件)	17,066	14,113
	废弃灯管(单位:件)	9,235	9,956
	厨余垃圾(单位:吨)	1,543.53	1,333.87
	办公垃圾(单位:吨)	328.06	856.21

注:

* 2019年资源消耗和废弃物数据统计范围包含集团公司、各子公司及其分公司(不含桥社)，以及香港、伦敦和纽约代表处(不含海外分公司)。

¹ 根据《综合能耗计算通则》(GBT2589-2008)，按照电力折算系数0.1229(千克标准煤/千瓦时)，汽油折算系数1.4714(千克标准煤/千克)，汽油密度0.725(千克/升)，天然气折算系数1.3300(千克标准煤/立方米)进行计算。

² 根据《2017年度减排项目中国区域电网基线排放因子》、香港电灯提供的电力系数以及英国政府发布的CRC Energy Efficiency Scheme 2017-2018，华北地区消耗每兆瓦时电按产生0.9680吨二氧化碳排放折算，华东地区消耗每兆瓦时电按产生0.8046吨二氧化碳排放折算，华南地区消耗每兆瓦时电按产生0.8367吨二氧化碳排放折算，香港地区消耗每兆瓦时电按产生0.79吨二氧化碳排放折算，伦敦地区消耗每兆瓦时电按产生0.38146吨二氧化碳排放折算；根据《2006 IPCC Guidelines for National Greenhouse Gas Inventories》折算化石燃料二氧化碳排放量。



社会责任对象

中再集团重视利益相关方沟通，坚持合作共赢的发展理念，深入了解股东、社会、客户、员工、合作伙伴等各方需求，致力于与各利益相关方实现共同可持续发展。

股东
社会
客户
员工
合作伙伴



股东

2019年，中再集团积极落实股东单位和监管部门要求，以平台化、科技化和全球化为三大支点，加快推动“一三五”战略落地，坚定不移走中再高质量发展之路，改革发展成效明显。中再集团不断完善公司治理，严守风险合规底线，积极维护投资者关系，努力实现股东价值最大化。



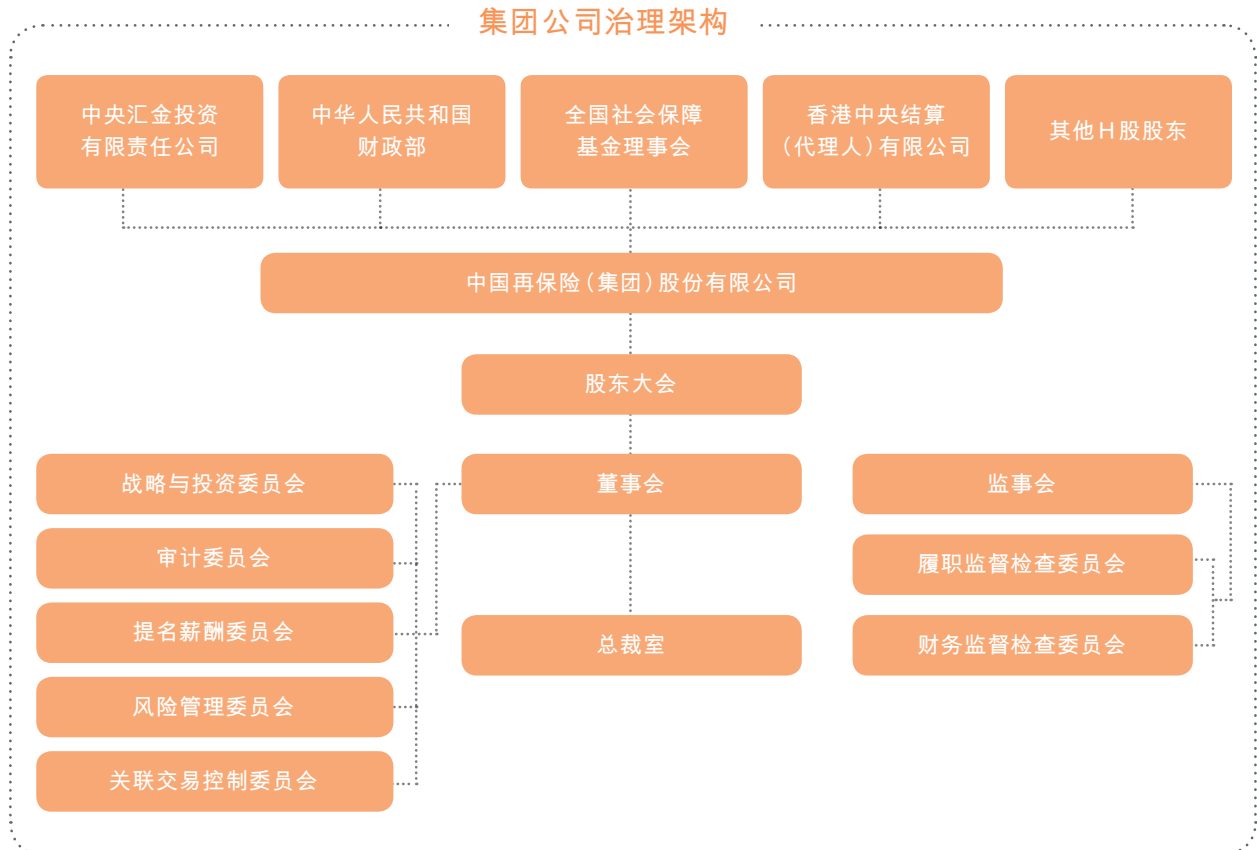
社会责任对象

稳健运营，创造企业价值

2019年中再集团业务规模保持快速增长，经营业绩大幅改善，全球布局继续突破，科技创新成果显现，综合实力不断壮大。截至2019年12月31日，中再集团总保费收入1,449.73亿元，同比增长18.6%；总资产3,966.38亿元，同比增长16.3%；归属于母公司股东净利润60.49亿元，同比增长62.2%；每股盈利0.14元，加权平均净资产收益率7.32%。中再集团实施积极稳定的分红政策以回报股东，2016年7月，董事会审议通过《中国再保险(集团)股份有限公司分红政策》的议案，决定每年分红一次，且以现金方式分配的利润不少于当年实现的归属于母公司股东的合并净利润的百分之三十。2019年，向股东派息大约18.69亿元，符合上述分红政策要求。

合规运营，提升治理水平

中再集团始终遵守《中国公司法》《中国保险法》《香港联合交易所有限公司证券上市规则》等法律法规和相关监管规定，持续优化公司治理架构，推动公司治理合规、科学、高效运行。中再集团建立了以股东大会、董事会、监事会、高级管理层为核心的公司治理架构；构建了以《公司章程》为核心，各项议事规则和工作规则为支撑的公司治理基础制度体系；建立了高效的决策授权体系，强化授权管理，推动形成相互协调、有效制衡、高效运作、科学决策的公司治理运转体系。2019年，集团公司共召开股东大会3次，董事会会议8次，监事会会议4次。



社会责任对象

对外沟通，获得市场认可

中再集团高度重视与股东投资者的沟通。2019年，围绕公司主营业务发展、国际化战略推进、再保险业务运行机制以及公司竞争优势等投资者较为关心的议题，中再集团通过组织业绩现场发布会/电话会、投资者沙龙、投资者交流会、投行峰会、投资者调研等多种交流形式加强与资本市场的沟通力度，积极保持公司诚信、公开、透明的市场形象。



沟通方式

股东大会、(半)年度业绩发布会、投资者沙龙会、投资者交流会、投行峰会、一对一路演、上市公司信息披露。



沟通频次

2019年，中再集团举办现场投关活动90余场，其中首次采用“现场+电话会+网上直播”同步方式主办业绩发布会、投资者沙龙和投资者交流会等4场大型投资者活动，参会人数同比增长274%；全年会见机构投资者和分析师1,600余人次，同比增幅超220%，实现目标投资者分析师全覆盖，有效提升公司在资本市场的认可度。



社会责任对象

中再集团积极拓宽投资者沟通渠道，与投资者进行有效交流沟通，获得业界的积极肯定。2019年，中再集团荣获智通财经与同花顺共同颁发的“最佳金融股公司”奖项以及格隆汇颁发的“港股上市公司最具社会责任奖”。

2019年中再集团加强信息披露机制建设，对中再集团系统信息披露联络员及关键岗位员工进行了上市类和境内监管类信息披露培训和测试。2019年，中再集团披露了2018年年度业绩公告及2018年年度报告、2018年社会责任报告、2019年中期业绩公告及2019年中期报告，以及70余份上市类临时公告、50余项境内监管类公告。2019年中再集团继续新增信息披露口径，进一步强化市场对公司业务的全面理解。



社会

中再集团在加快自身发展的同时，不忘承担社会责任，通过实际行动，发挥再保险专业优势，传递“保险让生活更美好”的理念。



社会责任对象

服务民生，助力国家战略

中再集团主动对接国家发展战略，发挥保险、再保险的专业资源优势，以产品创新为突破、以平台搭建为重心、以国际网络为依托，为“一带一路”提供全面风险保障。贡献基础建设事业发展，帮扶中小企业，探索保险科技创新，践行在民生保障中的保险责任。

服务“一带一路”倡议

随著“一带一路”建设的不断深入，“走出去”企业急需构建商业化、可持续、完善可靠的海外利益安全保障，中再集团作为国内再保险主渠道和国际市场主要参与者，主动作为、突破创新，为中国企业“走出去”保驾护航。

中再集团先后担任“一带一路”国际保险再保险共同体课题组承办单位和新加坡“一带一路”联合体管理机构及联合体下属工程险小组组长，深入探索长效合作机制。2019年8月29日，中再集团与国资委签署合作备忘录，致力于把防范化解“走出去”重大风险工作做实做细，为中央企业参与共建“一带一路”提供强有力的保障。



案例 中再集团为“一带一路”项目提供风险保障服务

在中国投资有限责任公司投资支持的“一带一路”标志性项目—中老铁路项目中，中再集团协调全系统之力，推进直保、再保、经纪全产业链全面参与。同时，还为雅万高铁、巴基斯坦卡洛特水电站、孟加拉帕亚拉电站等具有标志意义或影响力的项目提供主要风险保障。2019年，中再集团通过临分和直保方式，共为296个“一带一路”项目提供海外风险保障。



案例 中再集团开发“一带一路”专属医疗健康保险产品“国人国医”

中再集团根据我国海外人员切身诉求，针对援外医生开发了“一带一路”专属医疗健康保险产品“国人国医”。该产品在提供传统意外伤害和紧急救援保障的基础上，首次将包括传染病等原因所致的身故责任以及医疗费用纳入保障范畴。截至2019年12月31日，已有6个省份加入该项目，总共为中国援外医疗队提供超过7亿元的保险保障。

社会责任对象



案例

中再集团推出首款政治暴力中文产品，为海外工程项目提供风险保障

许多“一带一路”国家和地区经济基础薄弱、地缘政治关系复杂、宗教信仰差异大、遭受极端组织恐怖威胁，给“走出去”企业带来了错综复杂的海外风险。同时，“走出去”企业往往对政局变化、恐怖主义等特殊风险认识不足，缺乏应对经验。尤其是政治暴力风险，其隐蔽性强、缺乏预警，一旦发生会给企业和个人带来严重损失，产生极大影响。然而政治暴力保险在中国仍处于起步阶段，只有不足20%的中国海外工程项目通过海外市场获得少量保险保障，大量中国项目处于“应保未保”状态。中再集团推出首款政治暴力险中文产品，有力地弥补了国内市场的空白。

助力“健康中国”战略

在“健康中国”国家战略背景下，“保险+医疗”新模式成为行业热点，保险公司如能打通医疗产业链，构建上下游一体化健康生态圈，就掌握了保险医疗市场先机，在创造新收入点的同时，更能有力发挥保险行业优势，主动服务政府需求，切实保障民生。

中再寿险与多方平台合作，积极探索特药服务保险化的合作模式，推出了颇具业界影响力的“药神保”保障计划，覆盖社保目录外12种抗癌特药，有效防止被保险人因病致贫。中再寿险继续推进“百年药品”项目，2019年10月，与百年人寿合作的《百年糖惠保终身疾病保险》产品正式上市，以糖尿病人群特定疾病保险为试点，打通数据机构、再保、保险公司、第三方医疗机构(药店及健康管理)的合作模式，应用风控模型进行分析，完成糖尿病群体相关的定价与开发，通过网络问诊平台，准确触及目标人群。

中国大地保险在湖南省岳阳市岳阳县与当地政府合作，以配合政府职能管理转变的新模式，为居民带去医保意外伤害保险服务，承办城乡居民基本医疗保险无责任方意外伤害业务。自实施以来截至2019年12月31日，承保城乡居民共计260余万人，累计提供无责任方意外伤害保障450多亿元，处理赔案1.2万多件，支付赔款3,600多万元。

社会责任对象

支持国家基础设施建设

中再集团与各方开展多领域、多层次的深度合作，成功投资多个兼具经济效益和社会效益项目。中再集团系统作为发起人，与中国铁建股份有限公司合作，共同拓展保险资金对接基础设施项目的投资渠道，对助力国家“京津冀”协同发展、“中国制造2025”等战略实施有积极意义。同时，中国大地保险参与承保广州地铁、深中通道、湛江国际机场迁建工程、深圳消除黑臭水体工程、东莞水生态建设、中国石油中委广东石化炼化一体化、粤电海上风电等一批交通运输和电力能源重点建设项目，助力大湾区基础设施建设，打造建设筑造安全防护网。

2019年，中再资产新增投资基础设施、便民利民、民生保障、绿色环保、产业扶贫等领域债券共3支。其中，“中再—闽高速浦南高速公路基础设施债权投资计划”是福建省近5年以来第一单保债计划，是保险资金支持基础设施建设的标杆项目，在福建省形成了良好的示范效应，为保险资金支持福建省基础设施建设增添新的动力。

案例

中国大地保险为广东渔业发展提供风险保障

2019年5月14日，中国大地保险广东分公司成功获取广东省政策性渔业保险和水产养殖保险承保机构服务资格，与中国渔业互保协会、广东省渔业互保协会等各方签署协议，合力保障当地船东、渔民及养殖户利益。此次合作将成为中再集团及中国大地保险服务粤港澳大湾区民生保障的重要突破口，为切实减轻当地渔民经济负担，完善渔业风险转移分散机制，全面提高大湾区渔业生产抗风险能力和安全生产保障水平奠定坚实基础。

案例

华泰经纪为成都地铁提供保险经纪服务

华泰经纪作为成都轨道交通集团有限公司项目的经纪人，为成都地铁建设进行项目风险分析，并针对风险提出管理意见与方式。

华泰经纪一直助力于国内轨道交通风险管理的发展，运用丰富经验，帮助国内各市轨道交通集团进行风险管理工作，最大程度发挥保险的作用，分散把控风险，为城市正常运转以及百姓居民的安居乐业保驾护航。

社会责任对象

扶持中小企业发展

中再集团积极响应中央精神，帮扶中小企业，高度重视并参与民企纾困工作，服务实体经济。中再集团从业务经营支持、投融资支持、产品服务采购等多个层面，发挥保险优势，支持中小企业发展，切实解决中小企业困难：

业务经营支持



财产再保领域

- 提供小额贷款保证保险，为中小企业提供技术转型升级服务，凭借专业优势为中小险企提供技术支持



人寿再保险领域

- 通过领先的数据、产品，参与编制行业生命表和重疾表，支持刚批筹的中小保险公司发展



财产险直保领域

- 为中小企业创新及出口贸易反战方面提供保险保障

投融资支持



- 参与中小企业、科创板公司投资，通过中小企业、科创板公司IPO、债券发行渠道进行投资



- 开展科技类中小企业贷款保证保险业务产品服务采购



- 民企纾困，发起设立“新安”系列专项产品，并积极推动项目落地

产品服务采购



- 项目采购中对小微企业不设障碍，积极鼓励和支持小微企业参与招投标

社会责任对象

支持“三农”

中国大地保险通过“订单农业+保险+期货”的模式，保障农民因为市场价格下跌而造成的损失，同时引入收粮企业帮助农民解决卖粮难、卖粮价格低而造成实际收入减少的问题，为农户规避价格下跌提供了一种有效的风险保障手段。



案例 全国第一单红枣“保险+期货”项目正式落地

2019年4月，中国大地保险联合兴证期货推出的红枣期货价格保险项目在国家级贫困县河北省赞皇县正式签单，当地种植农户实现“零门槛、零风险”参与。此次价格保险项目共计为50万斤红枣提供价格保障，以9,000元/吨作为目标价格。在保险期间内，若被保险人提出赔偿时，结算价格低于目标价格则枣农将获得差额赔付。

赞皇县“保险+期货”项目的落地，得到了河北省赞皇县人民政府、郑州商品交易所的大力支持，红枣期货价格保险以保障枣农收益为目的，充分利用“保险+期货”这一创新险种将风险有效对冲，推动保险扶贫创新，发挥金融机构的资源优势，为打赢精准脱贫攻坚战贡献力量。

保障建筑质量

中再集团打造主动服务社会民生的保险行业的新发展模式，利用保险角色助力政府职能转型，参与并承建建筑工程质量潜在缺陷保险(Inherent Defects Insurance, 以下简称IDI)数字化平台，提供建筑项目和风险事件全周期的数字化管理。政府部门通过该平台可及时监控建设质量、实时进行监督管理，降低了建筑过程中的风险，同时，各利益相关方参与信息互通共享，形成良性的社会共治体系。

自业务开展截至2019年底，中国大地保险已在全国各地区开展建筑保函业务，对接多地公共资源交易中心平台及企业电子采购平台，累积出具超过2.8万份工程担保，释放超98亿元的保证金；累计超过450个建筑工程项目的工程质量保险，提供了约225亿元的保险保障，项目类型涵盖住宅、商业楼宇、厂房、学校、体育场馆、桥梁等。

社会责任对象



案例

中再产险第三届“建筑工程质量潜在缺陷保险(IDI)研讨会”

2019年9月11日，中再产险举办第三届“建筑工程质量潜在缺陷保险(IDI)研讨会”，与会专家就IDI在国内的发展情况，主体结构、防水工程及保温工程的风险管控，TIS报告解读方式，以及上海IDI信息平台等话题进行了专题发言。

创新航运船舶保险

中再集团利用科技化手段，探索建设国际航运船舶保险等创新型保险要素交易平台，整合全球范围船、岸、船员、船员家属、金融、保险、医疗、通讯等多个平台，打造“幸福船员社区”，与国家战略、集团战略深度契合。中再集团2019年发布全球首个航运保险指数，进一步提升为航运业保驾护航力度。

船舶污染是环保部门的重点监测领域之一。华泰经纪的海事业务始于1993年，二十多年来海事部门接受来自国际船东互保协会、航运企业、船壳险及责任险保险公司的委托，处理外国商船在中国水域发生的各类理赔理赔案件。其中一项非常重要的工作即为处理船舶污染案件。在事故发生后，华泰经纪的海事部门发挥职业优势，积极协调国际保赔协会、航运企业、中国海事行政部门、清污单位及受害方等各相关方，商讨制定清污方案及清污费用分摊方案、协调出具费用支付的担保和赔偿责任的担保等，保障油污事故发生后的清污工作顺利、有效进行，是降低污染损害、减少经济损失的重要环节。截至2019年12月31日，华泰经纪共有清污客户186个，代签清污协议2,402份。



案例

华泰经纪“NO.5 CJ GAS”轮气体泄漏处置

2019年1月12日，“NO.5 CJ GAS”轮在东营港因1号货舱的安全阀故障而发生液化气泄漏事故，造成以10吨/小时的速度向大气中排放丙烷气体，该气体达到一定浓度后，如遇火源将发生化学爆炸，威力巨大。事故发生后，该轮保赔协会立即委托华泰经纪海事部门协助处理此事。华泰经纪立即派遣工作组前往现场进行协调处理，调动协调一切力量，包括紧急协调船东安排专家、协调省市相关部门为外籍专家办理紧急签证手续、到事故现场与各方沟通抢险方案，同时在协会律师和华泰的协调下，对方接受了协会担保，大大提高了事故处理的效率，使得该轮仅72小时就完成了应急安全处置和相关的法律手续，第一时间离港驶往韩国，为客户减少经济损失的同时，既降低了气体泄漏对环境造成的影响，又避免了发生次生事故的风险。

社会责任对象

应急救援，化解急难险重

自2016年国家“十三五”发展规划中要求优化政府服务和创新管理，对各级政府而言，优化政府服务、创新管理方式成为政府施政改革方向。保险业“新国十条”要求保险机构成为改善民生保障的有力支撑，结合政府的实际需求和相关痛点问题，责任保险在承接政府服务职能转移中有许多机遇。中国大地保险开发政府救助责任保险，2019年已在山东、贵州、湖南等地开展业务，借助保险工具协助地方政府构建完善的临时救助体系。

山东项目

中国大地保险山东分公司成功入围山东省灾害民生保险统保项目，并在9个市参与地方灾害民生项目。

贵州项目

中国大地保险贵州分公司在黔东南布依族苗族自治州主承开展了政府救助项目，助力当地易地搬迁工程落地，并在安顺市镇宁县主承开展政府救助项目，为全县居民提供特定场景的救助保障。

湖南项目

中国大地保险湖南分公司积极推广政府民生类救助项目，并在邵阳市北塔区、益阳市赫山区、岳阳市屈原管理区落地政府救助项目。

随着我国人口城市化加快、财富日益集中，自然灾害所造成的损失更趋严重，中再集团积极发挥保险在社会民生中的保障作用，通过市场化方式更加有效解决我国重大自然灾害损失保障问题。中国大地保险提前制定全国范围的暴风、暴雨、洪水等自然灾害应急预案，确保抢险救灾理赔工作能够及时、高效、有序的开展，最大限度减少灾害造成的各类损失，全面提高理赔服务水平。

案例

中国大地保险快速应对超强台风“利奇马”

2019年8月10日凌晨，超强台风“利奇马”在浙江沿海登陆，中国大地保险适时启动自然灾害应急预案，成立总分联动指挥部，组成应急预备队；95590专线增派23名坐席，确保服务热线24小时畅通；台风沿线机构全体理赔人员放弃休假，全力迎战台风。在受灾最严重的浙江省，中国大地保险浙江分公司成立了60个工作小组，理赔条线255人奋战在一线和后台，派出175辆查勘车和125辆救援车，向客户推送了近210万条提醒和预警短信、微信，走访排查客户企业548家，并为受灾客户开通理赔绿色通道。

社会责任对象

热心公益，共筑和谐社会

中再集团积极发挥保险保障作用，开展各类抗灾救灾、扶贫助困、助学、助孤、助残、助老、教育、医疗等社会公益活动，深度参与各地脱贫攻坚工作，坚定践行企业公民应尽的社会责任，增强社会风险保障能力。

2019年7月8日是第七个全国保险公众宣传日，中再集团系统开展了多种宣传活动，让更多人在工作之余关注健康，关注保险。

案例

中再集团组织开展7·8保险扶贫公益跑活动

中再集团120余名员工在北京玉渊潭公园，开展以“爱国爱家，从一份保障开始”为主题的7·8保险扶贫公益跑活动，向社会公众传达了“保险让生活更美好”的理念精髓。



社会责任对象



案例

“中国大地保险·希望工程快乐体育基金”改善农村学校体育设施

2019年中国大地保险确定了50所学校作为资助学校，共捐助款项100万元。未来，中国大地保险计划将在全国建立300所希望小学体育园地，为每个园地配备一套符合国家标准的体育器材，包括篮球架、足球门、单双杠、乒乓球台、跳绳等，帮助经济欠发达地区、革命老区的农村学校改善体育设施。

“中国大地保险·希望工程快乐体育基金”是中国大地保险在中国青少年发展基金会设立的重点公益品牌项目，始于2013年9月，这也是全国第一家以捐建贫困地区乡村小学体育设备为目的的专项公益基金。

中再集团成立“为你护航慈善义工队”，深入运营地所在社区，为群众开展一系列爱心送温暖活动，为当地社区带去福利与慰问。2019年，“为你护航慈善义工队”分别在敬老、扶贫、社区维护等方面先后开展了4次义工活动，合计工时75.5小时。



案例

中再集团开展慰问帮扶民康社区困难党员群众义工行动

2019年3月，中再集团“为你护航慈善义工队”9名党员、1名民主党派人士、1名群众，共11名义工队员来到了北京民康社区街道办事处，在相关工作人员的陪同下，分成两组，对社区内的6户困难党员和群众进行了慰问和帮扶。本次慰问帮扶的对象均为残疾、重疾老人及无收入来源却要抚养子女的低保户，义工队员们自愿捐款，为他们准备了粮油、水果和熟食等慰问品，把点滴温暖带给社会最困难的群体。



案例

中国大地保险2019年高考护航公益活动

中国大地保险积极践行服务社会的经营理念，统一组织开展了“大地理赔高考护航”服务活动，福建、四川、浙江、河南、吉林、黑龙江、内蒙古、青海等多家分公司开展爱心车送考服务，中国大地保险工作人员按时到达预约地点，确保提前送考生到达指定考场。同时，推出“信任赔”产品，送考车辆在高考日8:00-18:00发生的事故，当年首次出险、1,000元以下信任赔，客户提供准考证后直接赔付，不需要提供理赔单证资料。

客户

中再集团将服务意识贯穿始终，嵌入经营管理每个层面，重视客户需求，致力于向客户提供优质再保、直保产品与服务。



社会责任对象

创新服务，丰富产品种类

中再集团充分认识到国家战略落地和国家治理体系建设中孕育的巨大发展机遇，通过产品创新和技术引领，进一步发挥国家再保险独特功能和行业引领作用，巩固国内市场主导地位。2019年，中再集团继续开展“数字中再”战略，启动核心科技战略项目，推进多元集团化经营布局，打造科技驱动的客户综合经营体系。中再集团不断提升社会影响力和行业排名，服务大众需求，打造具有全球竞争力的世界一流企业。

保险+科技创新

在科技创新方面，中再集团深化新技术的应用，实施数据管控，推进“保险+科技”的融合，深化区块链技术应用，持续强化保险再保险模型和平台的开发。

案例

中再产险与中寰卫星签署战略合作协议

2019年9月，中再产险与中寰卫星在北京签署战略合作协议，双方将在商用车领域开展智慧保险创新的战略合作。此次双方强强联手，建立紧密战略合作伙伴关系，旨在有效推进网联车、人工智能等科技成果的应用落地，促进科技与保险的融合发展，研究探索智能网联技术在风险识别、保险定价、风险防控方面的应用，推动“科技+保险”赋能商用车、物流等实体行业的新模式。

案例

保险+服务领域：探索电梯维保试点运作模式

为贯彻落实《国务院办公厅关于加强电梯质量安全工作的意见》，各地、省市场监管局等部门积极探索电梯信息化、电梯全生命周期质量安全追溯体系等监管手段。中国大地保险充分运用“保险+服务”模式，形成监管、保险、维保、物联网、物业、业主等相关方相互监督、相互促进、风险分担，共同保障电梯质量安全的共治新模式。2019年，项目已经陆续在陕西、重庆、广西等地落地开展。

社会责任对象

平台创新

中再集团立足再保险主业，积极搭建开放性创新共享服务平台，联合多方力量为境外风险保障能力建设持续提供全面且不断升级的保险产品和服务。



案例 中再集团打造“再•通”“一带一路”综合服务平台

2019年，针对“走出去”企业项目面临的财产风险，中再集团打造“再•通”“一带一路”综合服务平台。这是国内首个实现风险晓通、业务联通的“一带一路”服务平台，提供包括地震、洪涝等多种海外自然灾害风险地图和主权信用、绑架动乱等风险信息，同时提供线上保险业务咨询、业务培训和定制化综合风险解决方案。



案例 中再集团聚焦海外人员医疗健康保障，打造“再•医”平台

2019年，针对非洲传染病频发及医疗条件有限等多种特殊风险存在的保障盲点，中再集团在卫健委的大力支持下，推动“海外人员医疗健康保障项目”，打造“保险保障+医疗健康”服务线上“再•医”平台，通过整合医疗健康、保险、专家智库等多方资源，为援非国人提供保险保障和健康医疗服务，解决援非国人医疗健康与保险保障痛点。

社会责任对象

服务创新

健康保险层面，中再集团从传统健康保险产品向个人健康风险管理、保险及服务方向转变，促进健康险行业转型，向健康干预、管理式医疗发展，互联网医疗、P2P健康险等业务模式进一步发展。中再集团力图打造“健康保险+健康管理”闭环式业务模式，以管理式医疗模式为发展目标，规划、整合健康管理服务资源，网络化、平台化(开发移动应用APP)、精细化发展，线上线下相结合提高健康管理服务的专业能力。



案例

中再寿险与镁信健康合作打造创新医疗平台

中再寿险通过多年发展积累，成为寿险业领域的一个高流量平台(服务过百家直保公司、间接面向过亿客户)。在互联网医疗高速发展的背景下，中再寿险把握先机，探索健康、养老领域保险机遇，与创新医疗支付领域的镁信健康合作，共同探索，从技术创新、商业模式创新、搭建价值网络等方面，建立保险互联网医疗平台。

社会责任对象

智慧服务，强化科技赋能

2019年是中再集团数字化转型的重要之年。“数字中再”战略，聚焦对外创新、科技赋能、内部基础、IT管理四大领域，数字化转型成效显著。面对建设科技强国的时代命题，中再集团顺应科技化大趋势，着力推动云计算、大数据、人工智能、区块链等与保险业务发展、公司运营管理深度融合，持续以新科技赋能模式创新和智能化转型，不断提升公司的价值创造能力，走向崭新的数字化未来。

- 持续加大科技化投入。2019年，中再集团系统IT立项投入和IT人才队伍分别增长24%和15%，科技投入和信息技术人员规模年均保持30%以上的增速。

- 持续夯实数据基础。中再集团建成“管理驾驶舱”系统平台，首次实现系统业务数据实时整合和可视化展现；中再产险“业务+数据”双中台一期成功投产，理赔流程从线下11步变为线上3步，账单结算总用时缩减13.3%，效率明显提升。



- 持续提升IT设施水平。中再集团优化再保核心NCR系统及e再项目群，完成人力资源信息化规划项目、移动端费控APP等共享性系统建设；中国大地保险全面上线“筋斗云”核心业务系统，启动“线上化、数字化、智能化”能力提升工程，明确33个落地子项目。

- 持续加强科技知识产权保护。2019年，中再集团共获得软件著作权74项，4项科技发明专利申请成功受理。

社会责任对象

2019年，中再集团发布《中国再保险(集团)股份有限公司全面信息化管理办法》，整套信息安全管理体制度文件，覆盖了ISO 27001体系中所有14个控制域114个控制点，建立了中再集团信息安全管理组织，明确了组织中从决策层、管理层到执行层的工作职责；确定了中再集团信息安全管理方针；建立了中再集团信息安全事件应急响应组织及应急响应流程。整套制度对中再集团信息化建设活动相关的各个环节提出明确的管控要求，通过规范管理，有效降低中再集团信息安全事件发生概率。



案例

中国大地保险开启全新数字化保险4.0时代

中国大地保险新一代核心业务系统正式发布，开启全新数字化保险4.0时代。中国大地保险新一代核心业务系统运行在“私有云+微服务”上，实现了分钟级部署，可快速满足前端海量并发业务需要。系统安全性、扩展性、可靠性三大能力实现历史性跃迁。同时，新系统内部构建的“产品工厂”，可将保险产品相关信息按照功能进行封装，再根据用户需求进行个性化快速配置，实现全面保障需求。新系统在组件化、精细化、层次化、拓展性，以及业务市场化等多方面实现业界领先。



案例

数字中再创新沙龙

为更好地推进“数字中再”战略落地，中再集团联合科技公司、科研院所、高校举办数字中再创新沙龙系列，介绍最新的科技发展和先进行业案例，融合再保险业务的实际场景进行创新，探索保险科技和业务的协同发展之道。

数字中再创新沙龙系列一共五场，主题分别为“IBM workshop”、“遥感与智慧工地”、“车联网与城市生命线”、“网络风险与数据有偿交换”与“国际化IT”，形成创新点23个，孵化多个创新项目，涵盖业务创新、效率提升、组织与商业创新三大方面，包括承保、理赔、账单、风控、服务等多个方面，涉及人工智能、物联网、区块链等多项技术，为数字中再2.0开拓了思路。

社会责任对象



案例

轻松筹项目获CITE2019“区块链应用创新优秀案例奖”

2019年4月，在工业和信息化部、深圳市人民政府举办的CITE2019中国国际区块链技术与应用大会上，中再集团轻松筹创新项目荣获CITE2019“区块链应用创新优秀案例奖”。

该项目是中再集团信息技术中心、中再产险、中再寿险三方协同，与华泰财险和轻松筹互联网公司合力打造的直保再保创新实践项目。它利用区块链技术解决了多主体间的信息可靠传输问题，实现了保险销售、承保理赔、再保业务的全流程处理，探索实践了直保再保实时数据传输、信息联动的全新业务模式。

优质服务，升级客户体验

中再集团始终将服务意识贯穿于经营管理的方方面面，深挖客户需求，向社会和广大客户提供优质、高效、贴心的产品及服务，提升客户满意度，确保客户信息安全，优化客户体验。

中再集团长期以来注重客户隐私保护，在保护客户及个人的信息安全方面，根据国家《中华人民共和国网络安全法》及国际标准《通用数据保护条例》，设计个人数据保护体系，内部制定《中国再保险(集团)股份有限公司个人信息保护合规指引》等制度。

社会责任对象

为不断完善客户服务质量、提升客户体验，使客户更加了解中再集团的服务与业务，中再集团持续规范品牌形象管理，严格遵守《中华人民共和国广告法》《中华人民共和国商标法》《互联网广告管理暂行办法》等国家法律法规，依照往年制定的《中国再保险(集团)股份有限公司品牌宣传工作管理办法》《中国再保险(集团)股份有限公司网站管理规定》《中国再保险(集团)股份有限公司新闻稿件发布管理规定》《中国再保险(集团)股份有限公司新闻发言人管理暂行办法》《中国再保险(集团)股份有限公司视觉识别系统手册》及2019年修订的《中国再保险(集团)股份有限公司声誉风险管理办法》等一系列品牌管理制度和管理规范，开展合规高效的内外部宣传，切实落实品牌形象的维护工作。

同时，根据国家知识产权局商标局的有关规定和要求，中再集团不断规范商标管理机制和 workflows，持续开展商标和域名的日常监测，对近似商标及时进行商标异议，依法维护公司的商标权益。



案例 中国大地保险全心打造大地“礼”赔服务品牌

2019年10月30日，中国大地保险在上海中心大厦举行了理赔服务品牌发布会，正式推出大地“礼”赔服务品牌，以礼为重心，打造简单化、人性化、有温度的理赔服务。

大地“礼”赔的核心内容是“三重礼享、一套礼仪”服务，包括实现客户自主理赔、提供三大人伤关爱服务(即伤者住院，温馨探视服务；伤者出院，爱心护送服务；伤者评残，专业陪同服务)、智能理赔等服务内容，并为出险客户提供统一、规范、标准化的服务。大地“礼”赔既有中国人文理念的提炼和实践，又有时代科技的创造和应用，让客户出险理赔处处感受到被尊重，真正享受购买保险产品的保障和服务。

员工

中再集团坚持以人为本的原则，对员工思想上引导、工作上爱护、生活上关爱，保障员工基本权益，为员工提供多元化培训和交流发展机会，为员工创造健康安全的工作环境，切实关爱员工，提升员工积极性和集团凝聚力。



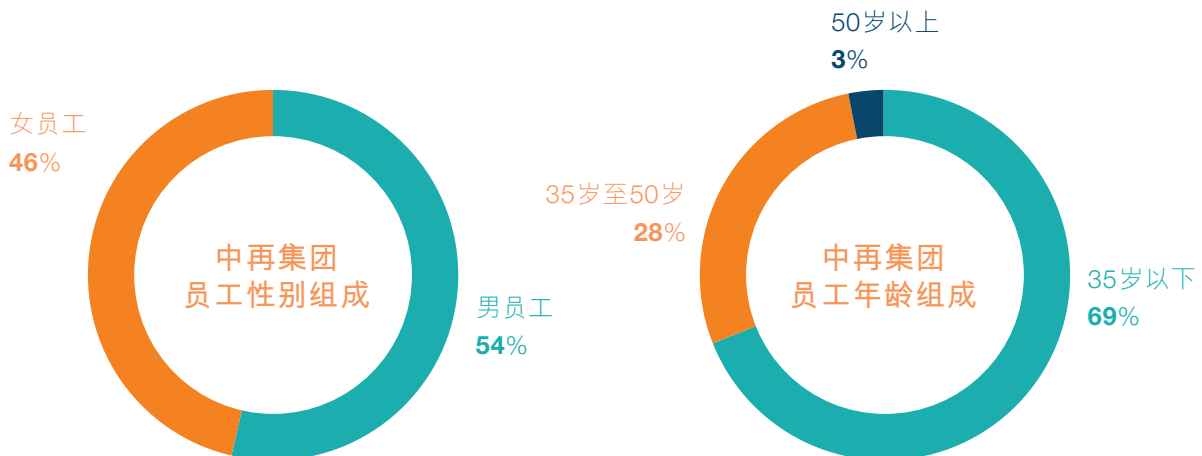
社会责任对象

保障员工切身权益

中再集团严格遵照《中华人民共和国劳动法》《中华人民共和国劳动合同法》等国家法律法规，从始至终严格贯彻执行《中国再保险(集团)股份有限公司劳动合同管理办法》《中国再保险(集团)股份有限公司员工招聘录用管理暂行办法》等规章制度，依法与员工签订劳动合同，坚持公平雇佣原则，维护员工的各项合法权益，在人才招聘、薪酬福利、员工培训、职业发展等事宜上杜绝一切形式的性别、民族、宗教、年龄等方面的歧视。中再集团员工劳动合同签订率为100%，禁止雇佣童工以及强制劳工等行为。截至2019年12月31日，中再集团用工总数为66,175人，其中合同员工数为54,656人。

雇佣类型	人数
合同员工	54,656
劳务派遣用工	10,969
劳务协议员工	550

中再集团尊重并重视所有员工的合法权益，致力于保障员工的基本权益和为员工提供应有的福利。为此，中再集团在为员工建立由基本养老保险、基本医疗保险、失业保险、工伤保险、生育保险、住房公积金等构成的基本福利保障体系的基础上，为员工提供补充医疗保障和补充养老保障(企业年金)，确保各项福利落实到位。



社会责任对象

推动职工参与民主管理民主监督

中再集团系统各级工会在落实职工民主管理民主监督方面大胆尝试，不断推动职工企业主人翁责任意识的建立，变被动参与为主动管理，强化职工代表大会、会员代表大会作用的发挥。工会积极开展关系职工工作生活重大议题的意见征求与建言献策，在绩效奖金分配、企业年金制度、改善会员福利等方面落实职工代表会议审议制度，充分听取职工意见，确保职工利益。工会积极引领广大女职工学习女职工条例，帮助女职工依法维护自身合法权益，树立“主动维权、依法维权、科学维权”的意识。

助力员工职业发展

人才是推动中再集团打好决胜“一三五”攻坚战的根本保障。中再集团坚持“内培外引”工作方针，以“德才兼备、以德为先”作为用人标准，进一步树立“凭能力和业绩居位”的用人导向，紧紧围绕“平台化、科技化、全球化”战略支点落地，着力打造核心骨干人才、国际化人才和科技人才队伍。

中再集团始终坚持内部培养为主、外部引进为辅的原则，有针对性地培养青年员工、中层骨干和高层次人才，尤其加大对新引进高素质毕业生的关注与培养。

福利优化

2019年，中再集团以提高员工获得感和满意度为宗旨，努力为员工提供精准服务。补充养老(企业年金)方面，快速响应财政部新出台的《国有金融企业年金管理办法》要求，提高企业年金的企业缴费比例，员工的退休养老待遇有所提升。补充医疗方面，建立了保障范围较全面、保障力度较强的员工医疗保障体系，极大减轻了员工看病就医的负担。福利保障的稳步推进，解决了员工的后顾之忧。

人才引进

中再集团始终把拓宽招聘渠道、扩大选聘视野作为加强高层次人才队伍建设的重要源头。2019年，突出“高精尖缺”导向，引进各类高层次人才，充实到各级领导班子和承保、投资、精算、风险管理、信息技术等各重点领域，充实党务和纪检干部队伍，人才队伍结构和层级布局得到优化。中再集团注重高素质应届毕业生引进，集中补充了信息技术中心和国际储备方向，有力支持了“数字中再”和“国际化”战略需要。

2019年，中再集团招聘工作丰富人才引进手段，拓宽人才引进渠道，引入招聘管理“云平台”，建立人才模型，引进多项测评工具，提升了招聘工作的信息化、科学化、协同化水平。

社会责任对象

员工培训

中再集团高度重视培训工作，制定了《中国再保险(集团)股份有限公司员工教育培训管理暂行办法》等一系列培训管理制度，构建富有中再特色的人才培养体系，不断提升员工素质和能力。中再集团旗下各子公司在严格遵守集团对于培训的统一要求之外，根据自身业务特点自主组织有针对性的培训。

2019年中再集团开展了多种类型的培训：围绕促战略落地，组织了集团中高级管理人员培训和青年骨干培训，切实提升管理人员战略意识和履职能力；围绕促公司业务发展，组织了“桥社中国行”系列培训、战略和信息条线培训，切实提升员工专业能力，助推公司业务增长；围绕促员工能力提升，组织了部门级、处级、新员工系列培训，通过经验传授、模拟演练等方式，有针对性地补足能力素质短板。中再集团将进一步整合境内外培训平台和资源，加强人才培养体系建设。2019年，中再集团系统男员工人均参加培训27.4小时，女员工人均参加培训29小时。2019年，按层级或性别划分的员工受训情况如下：

指标		受训员工 百分比(%)	员工受训 平均小时数(小时)
按员工类别划分的受训情况	高级管理层	100.0	118.5
	中级管理层	96.1	88.2
	基层员工	87.8	27.8
按员工性别划分的受训情况	男员工	89.7	27.4
	女员工	86.3	29.0

案例

中再集团“星火”计划迈向新征程

2019年，中再集团继续实施“星火”计划，鼓励员工尤其是青年员工，以申报课题方式，开展前瞻性、战略性、实用性、落地性研究项目，致力于强化员工专业技能，打造一支研究员队伍，推动形成一批研究精品。

2019年，“星火”计划结题121项，涉及平台化、科技化、全球化、服务国家战略等八大类课题，形成百万余字课题报告，通过研究推动产品、技术、服务等方面的创新转型，凸显了再保险国家队和市场主力军的地位。同时，“星火”计划还开展了丰富多彩的活动吸引年轻员工广泛参与，包括“星火群英会”、“星火”计划网红推介会、“燃吧星火”分享会、“星火”小咖秀等等，整合打造了中再集团系统创新研究资源的“朋友圈”。

社会责任对象

员工关爱

中再集团重视保护员工生命和财产安全，维护员工的职业健康权益，严格遵守《中华人民共和国劳动法》《工伤保险条例》《中华人民共和国职业病防治法》《中华人民共和国消防法》等相关法律法规，持续完善公司治安综合治理网络，推动政治稳定、治安防范、防灾减灾各项工作落地落实。

2019年，中再集团紧扣国家安全教育日、防灾减灾周、安全生产月等活动的安全主题，采取了形式多样的宣传和培训教育，在公司内传播安全知识，营造健康安全工作氛围。2019年集团未发生安全死亡事故或重伤事故。

中再集团高度关注员工的身心健康和业余生活，提倡高效工作和健康生活之间相互平衡、相互促进。2019年，中再集团进行困难职工调查统计，精准定位出符合《中国再保险(集团)股份有限公司系统工会送温暖活动管理暂行办法》慰问标准的困难职工及困难职工家属共330人。

中再集团组织开展健康向上、丰富多彩的文体活动，作为关心服务员工、丰富员工文化生活的重要载体，为广大员工搭建起锻炼身体、沟通交流、展示才华的广阔舞台，营造健康文明、积极乐观的文化氛围。

案例

中再集团举办纪念建司70周年暨中国再成立20周年茶话会

2019年10月18日，中再集团举办“与共和国同行 为新时代护航”纪念建司70周年暨中国再成立20周年茶话会，邀请到中再集团离退休老干部代表、建司初期108将人员代表以及司龄满20年员工，对老一代员工表达敬意与慰问，并向员工代表颁发纪念奖杯。茶话会令几代员工共聚一堂，共忆中再集团曲折壮阔的发展历程，讲述老一辈中再人不畏艰难、踏实苦干的历史故事，抚今追昔，表达对中再集团未来发展的期待和厚望。



社会责任对象



案例

中再集团举办“不忘初心 中再姓再”主题征文比赛

2019年11月19日，中再集团成功举办“不忘初心 中再姓再”主题征文十强PK赛——“中再星光路 追梦新时代”，庆祝中华人民共和国70周年和中再集团建司70周年。比赛通过视频展示、现场演讲、现场互动等环节的层层选拔，最终决出一、二、三等奖及团体奖，激发了员工追逐新时代“中再梦”的凝聚力、荣誉感和使命感。



案例

中再集团举办纪念五四运动100周年活动

2019年5月7日，中再集团举行“传承五四精神，不负时代使命”纪念五四运动100周年活动，近130名员工参加了本次活动。

纪念活动分为先进表彰、主题座谈和主题火炬接力跑三个部分进行，充分展现中再集团员工奋发向前、全力拼搏的精神。



社会责任对象



案例

中再集团举办2019年职工运动会

2019年5月，中再集团以“做健康幸福的追梦人”为主题举办2019年职工运动会，运动会设立了智力竞赛、长跑活动和运动会正赛三个环节，全体员工积极参与，踊跃报名，共有近千名运动员参加了全部93个项目。



案例

中再寿险组织开展植树活动

2019年3月，中再寿险在怀柔基地组织开展植树造林活动，40余名员工及退休老干部参加活动，共同保护生态环境，绿化城市，体现企业的社会责任。此次活动，共在“爱心林”种植100颗树苗，中再寿险已连续9年举行植树活动。



社会责任对象

合作伙伴

中再集团始终与合作伙伴密切联系，探索共赢之道，与再保险企业、保险企业、供应商等多方共同实现可持续发展。



社会责任对象

合作共赢，打造责任供应链

为加强对供货商的管理，营造良好的合作关系，中再集团制定了《中国再保险(集团)股份有限公司采购管理办法》和《中国再保险(集团)股份有限公司IT服务商管理规定》等一系列制度，对物资采购管理职责、供货商管理、采购合同审批等细则进行了规定。在优化自身内部流程与管控以外，中再集团也将供货商的环境与社会表现纳入供货商考虑中，遵循公开、公平、公正、诚实信用和效益原则，并优先采购节能环保产品。

中再集团设立了集中采购管理委员会，负责审议公司内部集中采购相关管理办法、集中采购项目计划等，并按权限审批采购事项。2019年，为进一步规范单一来源采购方式操作，中再集团下发了《关于进一步规范单一来源采购有关事宜的通知》。

协作共建，凝心聚力谋发展

中再集团始终相信协作共赢，与再保险、保险企业等协同发展，通过农共体、核共体践行风险管理，分散重大风险，并与外部监管机构、学术机构等开展学术研究等多种合作，共同促进行业进步。

农共体

农共体是经原中国保监会审查，中国境内具有农业保险经营资质的23家保险公司与中再产险于2014年11月共同发起成立的专业从事农业保险再保险的共同体组织。自成立以来，农共体在我国农业保险改革发展中，积极服务农业现代化和农业供给侧结构性改革，在扩大保障能力、支持创新发展、稳定农险体系、保护农民利益和服务乡村振兴战略、脱贫攻坚战略、粮食安全战略实施等方面发挥了重要作用。

2019年，农共体与国家气象中心联合编制了《中国农业气象灾害风险图集》，汇集了近两年国家气象中心与农共体共同在干旱、洪涝、高温热害、低温冷害等4大主要农业气象灾害、5种主要粮食作物的灾害事件模拟分析研究方面的成果，这是我国首部根据保险行业需求编制的农业气象灾害方面的风险图集，对我国主要粮食作物的区域灾害风险和区域费率厘定具有重要的参考价值。

社会责任对象

农共体积极支持成员公司开展地方优势特色农产品保险创新。2019年，农共体为浙江文旦蜜柚低温指数、安徽宣城白茶低温指数、陕西汉中茶叶低温指数等多款地方特色优势农产品提供专项技术服务和再保险承保能力支持，有效提升农业保险对地方特色农产品发展的能力，有效促进产业扶贫工作的推进和地方特色经济发展。在上述产品项目中，农共体累计提供3,000余万元风险保障，承担了40%的项目风险。

在保险试点工作开展方面，2019年，农共体按照《财政部农业农村部银保监会关于开展三大粮食作物完全成本保险和收入保险试点工作的通知》精神，先后拜访内蒙古、辽宁、安徽、湖北、山东和河南6个试点省份的财政、银保监会和农业农村等相关部门，并主动与7家参与试点工作的成员公司沟通对接再保险保障方案。2019年度，在6省24个产粮大县开展的完全成本和收入保险试点工作中，农共体共计承保小麦、玉米和水稻1,267万亩，为种植户提供115亿元风险保障，其中，农共体通过再保险方案承担了24.6亿元风险，占全部试点风险的21.4%。

核共体

历经20年岁月沉淀，中国核共体与核工业休戚与共，结成了风险共担、利益共享的命运共同体，发展为保险行业护航民族核工业发展、服务国家核风险管理的重要平台。20年间，其成员公司从成立时的5家发展至29家，境内业务承保能力居全球第二；搭建了科学的核巨灾保险运作与管理体系，保障对象可覆盖核工业全产业链与核技术利用的各细分领域，包括核燃料循环前端、在运核设施、放射性废物储存、处置等环节，保障时间跨度可达近百年；保险保障与风险管理服务覆盖全国所有在运核电机组、相关核设施和核活动，为价值高达8,000多亿元的核财产，2万多名一线工作人员提供保障，为核工业和核技术利用打造全方位的保险保障。由于核风险是一种极为特殊的巨灾风险，需要以最可靠、最有效的方式进行管理和分散，在该领域，核保险共同体机制拥有巨大优势。

作为保险同业联盟，中国核共体积极开展区块链技术应用工作，发布全球首个核保险区块链运营服务平台“核•星”。平台利用区块链可追溯、不可篡改等特性实现可信存证，极大地加强了数据的安全性；还以服务化方式进行灵活构建，以优化服务流程和功能，有效地提高了运营服务的效率和水平。自2019年1月1日起，核保险业务中有关商机洽谈、账务处理、理赔管理和核共体成员服务等功能均实现线上管理，重要文档、数据实现上链保存。“核•星”平台的发布，是中国核共体利用科技创新提升服务能力、专业技术能力的重要举措，是保险行业落实习近平主席“把区块链作为核心技术自主创新重要突破口”的重要应用实践。

社会责任对象

2019年，核共体执行机构出版了《核保险实体风险研究报告》和《核损害赔偿体系建设研究》两份研究报告，书中研究建立适合我国国情的核事故损害赔偿体系，填补了该领域的研究空白。

案例

中国核共体20年发展高峰论坛在京成功举办

2019年11月7日，中国核共体在北京举办中国核保险共同体20年发展高峰论坛。本次论坛深入贯彻落实习近平主席提出的“四个并重”核安全观，以“强化共同体建设、护航核工业发展”为主线，总结中国核共体20年发展经验，推动高风险放射源辐射安全责任保险试点工作，推动在III类以上放射源放射性测井和工业移动探伤领域建立责任保险。论坛就《核安全法》实施以来核安全管理新形势、核工业发展新任务进行探讨，探索核共体如何更好服务核工业发展与核风险管理、支持实体经济发展，携手多方共同构建更高水平的核安全命运共同体。



社会责任对象

合作生态圈

中再集团业务遍及全球100多个国家，合作伙伴多达1,000余家，每年提供约2,000亿元的风险保障；海外合作网络覆盖135个国家和地区，并取得业务上积极突破。2019年，中再集团朋友圈继续扩大，积极与海内外政府、企业、学术机构等开展多元、高效的战略合作，共签署38份境内战略合作协议、31份境外战略合作备忘录，合作机构包括国资委、中国出口信用保险公司、中国长城资产管理股份有限公司、中国工商银行有限公司、中国东方航空集团有限公司、中国核工业集团有限公司、中国化学工程集团、京东集团等，强强联合，更好地服务于国家战略和实体经济发展。



案例

中再集团推动成立“安保共同体”

针对“走出去”企业经常面临的绑架勒索风险，中再集团于2017年5月推动国内五家领先的安保公司成立“安保共同体”，并与“安保共同体”达成独家战略合作，首创“国人国保”综合风险解决方案，重点为中国企业海外员工提供绑架勒索赎金保险保障，以及事前安全防范、事后专业赎金谈判和紧急救援服务。截至2019年12月31日，已实现重庆市、江苏省已备案“走出去”企业全覆盖，并同步推广到中国铁建股份有限公司、中国石油、杭州锦江集团有限公司、中国电建集团山东电力建设有限公司等企业，累计提供风险保障额度近5,000亿元。



案例

中再集团与珠海市政府签署战略合作协议

珠海作为粤港澳大湾区重要节点城市、门户枢纽，其未来发展对于推动大湾区建设至关重要。2019年10月21日，中再集团与珠海市政府签署战略合作协议，双方将从战略性、长期性、全域性的角度出发，联合推动大湾区跨境公共保险服务创新、加强以再保险推动保险创新产品的研发合作、推进保险保障功能服务国家“一带一路”建设。

社会责任对象

2019年，中再集团国际业务拓展渠道和辐射能力显著增强，国际业务管理能力稳步提升。中再集团持续加强国际业务合作，建立多层次、多条线的国际业务管理沟通机制，打造协同互动的国际再保险一体化平台，与59个国家地区437家保险企业建立再保险业务往来，承保20个海外重点项目，与南非和西班牙等地再保险公司开展合作，基本实现拉美地区业务全覆盖。

- 中再集团完成桥社所有经营主体交割，顺利完成对桥社的整合。
- 中再集团新加坡分公司获准新增经营寿再业务。
- 中再产险设立马来西亚分公司获银保监会批准。
- 桥社爱尔兰公司获得美国超限溢额业务资质。
- 中再集团同葡萄牙忠诚保险集团达成合作共识，签署了服务“一带一路”建设商业合作谅解备忘录。
- 中再集团与巴拿马最大保险公司Internacional签署商业合作谅解备忘录。
- 中再集团与西班牙最大保险集团MAPFRE签署商业合作谅解备忘录。
- 中再香港正式获得香港保监局颁发牌照。

ESG索引

范畴	披露指标		回应	
环境	A1：排放物	一般披露	39-41	
		A1.1	排放物种类及相关排放数据。	41
		A1.2	温室气体总排放量(以吨计算)及(如适用)密度(如以每产量单位、每项设施计算)。	41
		A1.3	所产生有害废弃物总量(以吨计算)及(如适用)密度(如以每产量单位、每项设施计算)。	41
		A1.4	所产生无害废弃物总量(以吨计算)及(如适用)密度(如以每产量单位、每项设施计算)。	41
		A1.5	描述减低排放量的措施及所得成果。	39-41
		A1.6	描述处理有害及无害废弃物的方法、减低产生量的措施及所得成果。	39-41
	A2：资源使用	一般披露	39-41	
		A2.1	按类型划分的直接及/或间接能源(如电、气或油)总耗量(以千个千瓦时计算)及密度(如以每产量单位、每项设施计算)。	41
		A2.2	总耗水量及密度(如以每产量单位、每项设施计算)。	41
		A2.3	描述能源使用效益计划及所得成果。	39-41
		A2.4	描述求取适用水源上可有任何问题, 以及提升用水效益计划及所得成果。	39-41
		A2.5	制成品所用包装材料的总量(以吨计算)及(如适用)每生产单位占量。	不适用
	A3：环境及天然资源	一般披露	39-41	
		A3.1	描述业务活动对环境及天然资源的重大影响及已采取管理有关影响的行动。	39-41

范畴		披露指标		回应
社会： 雇佣与 劳工准则	B1：雇佣	一般披露		67
		B1.1	按性别、雇佣类型、年龄组别及地区划分的雇员总数。	67
		B1.2	按性别、年龄组别及地区划分的雇员流失比率。	/
	B2：健康与安全	一般披露		70
		B2.1	因工作关系而死亡的人数及比率。	70
		B2.2	因工伤损失工作日数。	70
		B2.3	描述所采纳的职业健康与安全措施，以及相关执行及监察方法。	70
	B3：发展及培训	一般披露		69
		B3.1	按性别及雇员类别（如高级管理层、中级管理层等）划分的受训雇员百分比。	69
		B3.2	按性别及雇员类别划分，每名雇员完成受训的平均时数。	69
B4：劳工准则	一般披露		67	
	B4.1	描述检讨招聘惯例的措施以避免童工及强制劳工。	67	
	B4.2	描述在发现违规情况时消除有关情况所采取的步骤。	67	
社会： 运营惯例	B5：供应链管理	一般披露		74
		B5.1	按地区划分的供货商数目。	/
		B5.2	描述有关聘用供货商的惯例，向其执行有关惯例的供货商数目、以及相关惯例的执行及监察方法。	74
	B6：产品责任	一般披露		59-61, 64-65
		B6.1	已售或已运送产品总数中因安全与健康理由而须回收的百分比。	不适用
		B6.2	接获关于产品及服务的投诉数目以及应对方法。	64-65
		B6.3	描述与维护及保障知识产权有关的惯例。	59-61
		B6.4	描述质量检定过程及产品回收程序。	不适用
		B6.5	描述消费者数据保障及隐私政策，以及相关执行及监察方法。	64
	B7：反贪污	一般披露		23
B7.1		于汇报期内对发行人或其雇员提出并已审结的贪污诉讼案件的数目及诉讼结果。	23	
B7.2		描述防范措施及举报程序，以及相关执行及监察方法。	23	
社会： 社区	B8：社区投资	一般披露		25-31, 56-57
		B8.1	专注贡献范畴（如教育、环境事宜、劳工需求、健康、文化、体育）。	25-31, 56-57
		B8.2	在专注范畴所动用资源（如金钱或时间）。	25-31, 56-57

释义

“公司章程”	指	本公司于2015年6月26日、2017年10月24日、2018年6月28日经股东大会通过，并于2015年7月9日、2016年3月2日、2019年1月16日经中国保险监督管理机构核准的公司章程
“一带一路倡议”或“一带一路”	指	2015年3月28日，国家发展和改革委员会、外交部、商务部联合发布的《推动共建丝绸之路经济带和21世纪海上丝绸之路的愿景与行动》
“董事会”	指	本公司董事会
“监事会”	指	本公司监事会
“偿二代”	指	中国风险导向偿付能力体系，即中国第二代保险偿付能力监管制度体系
“农共体”	指	中国农业保险再保险共同体
“中国银保监会”或“银保监会”	指	中国银行保险监督管理委员会，包括其前身中国保险监督管理委员会
“中央汇金”	指	中央汇金投资有限责任公司
“桥社”	指	桥社英国主体、桥社爱尔兰主体、桥社澳大利亚主体的合称
“中国大地保险”	指	中国大地财产保险股份有限公司，本公司于2003年10月15日在中国注册成立的附属公司。本公司持有其64.3%股份
“中再资产”	指	中再资产管理股份有限公司，本公司于2005年2月18日在中国注册成立的附属公司。本公司持有其70%股份，中再产险、中再寿险与中国大地保险分别持有其10%股份
“中再香港”	指	中国再保险（香港）股份有限公司，中再寿险于2019年12月16日正式获得香港保险业监督局发牌成立的附属公司
“中再寿险”	指	中国人寿再保险有限责任公司，本公司于2003年12月16日在中国注册成立的全资附属公司

“中再产险”	指	中国财产再保险有限责任公司，本公司于2003年12月15日在中国注册成立的全资附属公司
“核共体”	指	中国核保险共同体。核共体成立于1999年，自其成立至2016年11月，集团公司是核共体的管理公司和主席单位。自2016年11月起，核共体的管理公司由集团公司变更为中再产险
“本公司”、“公司”或“集团公司”	指	中国再保险(集团)股份有限公司
“本集团”、“集团”、“中再集团”、“中再集团系统”或“我们”	指	本公司及其子公司(除文义另有所指外)
“《香港上市规则》”	指	《香港联合交易所有限公司证券上市规则》
“香港联交所”	指	香港联合交易所有限公司
“华泰经纪”	指	华泰保险经纪有限公司，本公司于1993年3月1日在中国注册成立的附属公司。本公司持有其52.5%股份
“劳合社”	指	劳埃德合作社(The Society of Lloyd's)，全球领先的专业财产与责任保险市场
“财政部”	指	中华人民共和国财政部
“卫健委”	指	中华人民共和国国家卫生健康委员会
“《中国公司法》”	指	《中华人民共和国公司法》，于1993年12月29日由第八届全国人民代表大会常务委员会制定，并于1994年7月1日生效，经不时修订、补充或以其他方式修改

“《中国保险法》”	指	《中华人民共和国保险法》，于1995年6月30日由第八届全国人民代表大会常务委员会制定，并于1995年10月1日生效，经不时修订、补充或以其他方式修改
“人民币”	指	人民币，中国法定货币
“国资委”	指	中华人民共和国国务院国资委

读者意见反馈表

尊敬的读者：

您好！

非常感谢您在百忙之中阅读《中国再保险(集团)股份有限公司2019年社会责任报告》。殷切盼望您对报告和我们的工作提出意见与建议。您可以通过邮寄、扫描后发送电子邮件或是传真将填好的问卷反馈给我们，亦可直接来电提出您的宝贵意见。谢谢！

电话：(8610) 6657 6880

传真：(8610) 6657 6789

邮箱：ir@chinare.com.cn

地址：中国北京市西城区金融大街11号中国再保险大厦

邮编：100033

1. 您或您的工作单位属于中再集团的哪一类利益相关方：

股东 员工 供应商 客户 政府 监管机构 社区 其他(请说明)

2. 您是否曾经读过中国再保险(集团)有限公司社会责任报告(如果您的答案为否, 请忽略第3、4、5小题)：

是 否

3. 如果读过, 您阅读的是纸质版本还是电子版?

纸质版 电子版

4. 您期望看到纸质还是电子版?

纸质版 电子版

5. 您对本报告的综合评价：

可读性(表达方式通俗易懂, 设计美观, 引人入胜, 容易找到所需信息)

3分(较好) 2分(一般) 1分(较差)

可信度(报告信息真实可信)

3分(较好) 2分(一般) 1分(较差)

信息完整性(正负两方面信息兼顾, 并且满足您对信息的需求)

3分(较好) 2分(一般) 1分(较差)

除本报告已披露的内容以外, 您还更希望看到哪方面的信息?



地址：北京市西城区金融大街11号中国再保险大厦
邮编：100033
电话：(8610) 6657 6880
传真：(8610) 6657 6789
网址：www.chinare.com.cn
Address：China Re Building, No. 11 Jinrong Avenue,
Xicheng District, Beijing, China
Post Code：100033
Tel：(8610) 6657 6880
Fax：(8610) 6657 6789
Website: www.chinare.com.cn

