



中国再保险(集团)股份有限公司

CHINA REINSURANCE (GROUP) CORPORATION

(于中华人民共和国注册成立的股份有限公司)

股份代码：1508

2018年 社会责任报告

专业 让保险更保险

EMPOWER YOUR INSURANCE **BY EXPERTISE**

关于本报告

本报告是中国再保险(集团)股份有限公司(以下简称“中再集团”)对外公开披露的社会责任报告(或环境、社会及管治报告),旨在回应利益相关方期望,展示在环境、社会、企业管治及可持续发展方面的理念、管理、行动和成效。

报告标准

本报告依照《香港上市规则》附录二十七“环境、社会及管治报告指引”(简称ESG报告指引)、原中国保险监督管理委员会《关于保险业履行社会责任的指导意见》,并广泛参考中国社会科学院《中国企业社会责任报告编写指南(CASS-CSR4.0)》等社会责任报告标准,同时参照联合国《2030年可持续发展议程》及其17项可持续发展目标(“SDGs”)。

报告覆盖范围

如无特殊说明,本报告涵盖中再集团及旗下主要子公司中再产险、中再寿险、中国大地保险、中再资产及华泰经纪。

报告数据来源

本报告关键财务数据摘自中再集团于联交所和中再集团官方网站披露的《截至2018年12月31日止年度之全年业绩公告》,其他数据来自公司内部管理体系。

报告时间范围

2018年1月1日至2018年12月31日。部分内容适当追溯历史数据。

报告称谓说明

如无特殊说明,本报告中的“元”指“人民币”。

报告周期

本报告为年度报告。

报告获取

您可以在中再集团官方网站或香港联交所网站浏览或下载本报告的中、英文版本。

报告原则

本报告遵循《香港上市规则》附录二十七“ESG报告指引”重要性、量化、平衡、一致性四项汇报原则。

重要性原则: 遵照“利益相关方参与流程”与“重要性评估流程”,邀请利益相关方参与报告重大性议题的判定过程,并在报告中披露确定重大性议题的判定方法。本报告披露重要性矩阵,证明每个事项均有内部及外部利益相关方参与,并依据“不遵守就解释”条文进行信息披露。

量化原则: 在报告中阐述关键绩效指标的目的及影响,并发布对比数据。

平衡原则: 在报告中同时披露正面及负面信息。

一致性原则: 报告编制方法、信息披露口径与过往年度基本保持一致,部分指标统计范围有适当调整,具体见数据备注。

目录

关于中再集团	4
董事长致辞	6
社会责任基础	10

社会责任模型	12
社会责任管理体系	13
利益相关方沟通	15
社会责任领域	18

防范和管控金融风险	20
• 风险管理	21
• 内控管理	24
• 控制腐败风险	25
精准扶贫	26
• “1+N”精准扶贫模式	27
• 保险扶贫	28
• 教育扶贫	30
• 产业扶贫	31
环境保护	34
• 应对气候变化，提供巨灾风险保障	35
• 创新绿色金融，支持环保产业发展	37
• 践行绿色办公理念，减少生态环境影响	39

社会责任对象 42

股东 44

- 稳步推进战略落地，持续创造公司价值 45
- 完善公司治理结构，保障公司合规运营 46
- 强化投资者关系管理，频获资本市场认可 47

社会 48

- 贡献社会基础建设，保障国内民计民生 49
- 支持和谐社区建设，参与社会爱心公益 53

客户 56

- 技术驱动创新 57
- 保障服务质量 60
- 实施大客户战略 64

员工 66

- 保障员工切身权益 67
- 助力员工职业发展 68
- 构建和谐大家庭 73

合作伙伴 78

- 与供应商和谐共赢 79
- 共建再保险服务平台 79
- 扩大合作生态圈 82


ESG索引 86

释义 88

读者意见反馈表 91

关于 中再集团





中再集团由财政部和中央汇金发起设立，是目前唯一的国有再保险集团。2015年10月26日，中再集团在香港联交所主板挂牌交易，成为首家在港上市的再保险集团，股票代码为01508.HK。

中再集团拥有完整的保险产业链，具备业务持续发展和盈利稳健增长的能力，再保保费规模居亚洲第一。2010–2018年，连续九年保持贝氏评级“A(优秀)”；2014–2016年，连续三年保持标普全球评级“A+”，2017–2018年，连续两年保持标普全球评级“A”。

中再集团认真履行国家再保险职能，拥有深厚的历史沉淀、强大的本土资源优势、庞大的客户基础和多元化的境内外业务渠道；拥有丰富的行业数据、卓越的专业技术实力和强大的产品创新能力；拥有经验丰富的管理团队、集团化管控、审慎的风险管理和坚实的基础管理，在中国保险市场长期发挥再保险主渠道作用。

2018年，中再集团“一三五”战略落地取得重大突破，改革发展成效明显。截至2018年12月31日，集团总资产为人民币3,409.07亿元，净资产为人民币872.54亿元。

中再集团将坚定不移走高质量、可持续发展之路，努力担当国家再保险职能作用，以平台化、科技化、全球化为支点，为股东创造更多价值，推动中再集团成为具有可持续发展能力和核心竞争力的综合性国际再保险集团。

中再集团支持联合国可持续发展目标的实现，发挥国际化再保险平台作用，以自身负责任的经营促进合作伙伴成就可持续发展。

董事长致辞



2018年，中国经济逐渐转向高质量发展，供给侧结构性改革加快，科技创新、消费升级不断提速，保险新需求层出不穷。中再集团积极顺应宏观形势和市场发展变化，加快推动“一三五”战略落地，保费规模快速增长，业务结构持续优化，市场地位稳中有升，国际布局实现重大突破，高质量发展转型正在稳步推进。

2018年，中再集团积极参与社会建设和生态改善的融合发展，在稳固企业经营同时，致力于建立较高水平的环境、社会及管治体系。持续升级巨灾管理生态圈，成立中国首家专注巨灾风险管理的科技公司，发布中国首个拥有自主知识产权的地震巨灾模型，在保险业内首次成功申请国家重点科研项目，在所有政府推动的巨灾项目中担任首席再保人。不断扩大战略伙伴生态圈，全年与广西、青海等17家地方政府及大型企业签署战略合作协议，合作领域和行业覆盖面不断扩大；与“一带一路”沿线29家领先保险公司签署合作备忘录，海外合作网络覆盖122个国家和地区。“数字中再”战略加速落地，成立信息技术中心，搭建中再私有云平台，不断完善再保核心业务系统(“NCR”)；中国大地保险上线全球首个“云架构+微服务”模式的核心业务系统“筋斗云”，领先行业开启全新数字化保险4.0时代；基于区块链的核共体“核·星”平台、基于大数据的“轻松筹”平台、基于云计算的系统平台对接(“API”)、基于去中心化模式的再保险交易平台等一系列科技创新成果纷纷落地。助力打好精准脱贫攻坚战，以中再特色“1+N”精准扶贫模式为依托，自2002年以来累计向循化县投入帮扶资金5410万余元。党的十八大以来，投入各类扶贫款4874万余元，其中近两年投入占比超80%。助力全国第一个少数民族区域性整体脱贫，引发极大社会反响。顺利完成海外并

购，截至最后实际可行日期，中再集团以不超过8.65亿美元对价成功收购桥社100%股权，这是迄今为止中国国有保险企业最大跨境主业收购，是集团全球化布局的里程碑事件，有利于全面提升中再集团全球市场地位和服务“一带一路”倡议的能力。

与此同时，中再集团积极发挥自身在保险、再保险领域的专业优势和在保险行业的平台优势，深入研究巨灾风险，开发与生态、环境相关的保险产品，并努力减低自身运营对环境产生的影响，倡导绿色办公，减少公车数量，鼓励员工低碳出行，全力推动环境保护相关工作。

站在新时点，中再集团将以习近平新时代中国特色社会主义思想为指导，坚定不移走高质量发展之路，全面高效服务国家战略、积极引领行业创新升级、努力践行社会责任，为股东实现稳定回报、与客户共同创造价值、为员工提供成长平台，为经济发展、环境改善贡献更多的力量。

袁临江

袁临江
董事长



社会责任 基础

中再集团不断完善社会责任管理框架，加强环境、社会与管治(ESG)治理，规范社会责任管理工作流程，确定社会责任管理工作内容，健全完善中再集团社会责任工作对接机制，提升各执行层在中再集团社会责任工作的参与度。

社会责任模型

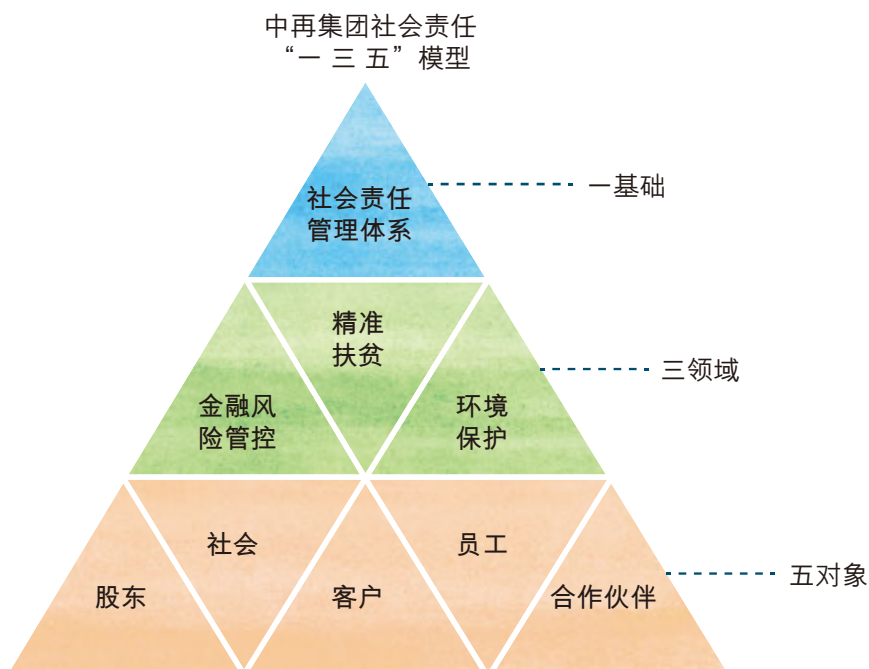
社会责任管理体系

利益相关方沟通



社会责任模型

2018年，中再集团延续社会责任“一三五”模型，坚守社会责任管理体系基础，在金融风险管控、精准扶贫、环境保护三个重点领域开展主要社会责任工作，从内部管控及对外工作两方面承担对于股东、社会、客户、员工，以及合作伙伴五大对象的责任。



一基础

中再集团社会责任管理体系是集团社会责任工作的框架性基础，从管理架构、政策制度等方面明确了集团社会责任工作方法、方式与内容。

三领域

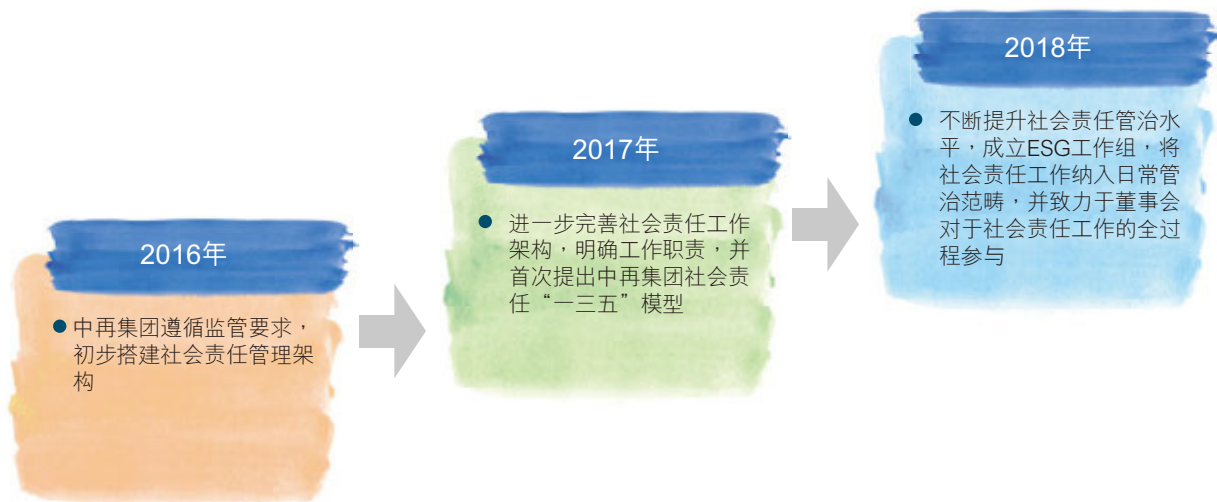
中再集团与国家战略相适应，聚焦三项核心责任领域，推动和谐、绿色社会建设，持续提升社会可持续发展能力。

五对象

中再集团建立了现代化的企业管理体系，识别运营中相互影响的利益相关方类型，围绕五大责任对象开展责任行动，实现共赢。

社会责任管理体系

2018年，为满足信息披露相应的监管要求，中再集团启动ESG工作组筹建工作，该工作组由董事长担任组长，董事会直接管理。ESG工作组由集团相关部门主要负责人及各子公司相关负责人构成，负责履行社会责任领域或ESG领域的日常管理工作，将社会责任工作纳入公司日常管治，致力于董事会对于社会责任事宜的全过程参与，保障社会责任工作的实施与开展。



2018年，随着全球化进程的加深和“一带一路”沿线业务的不断拓展，中再集团在深度参与国际化合作的同时，基于再保险行业属性和中再集团担负的国家责任，在灾害支持、社会基础设施建设、公民人身保障等领域开展持续行动，贡献于联合国可持续发展目标的实现。

主要责任行动	对应SDGs目标
<p>中再集团以“保险扶贫”为核心，创建“1+N”精准扶贫模式，定点帮扶的青海省循化撒拉族自治县在2018年实现脱贫摘帽，是全国第一个区域性少数民族的整体脱贫。</p>	
<p>中再集团在巨灾保险领域持续耕耘，打造中国首个巨灾模型技术和巨灾风险综合管理平台，提升社会巨灾抵抗能力。</p>	
<p>中再集团研发我国环境污染强制责任保险定价模型，提升环境污染风险管理能力，同时通过创新金融工具来推动环保产业的发展。</p>	
<p>中再集团助力“健康中国”战略，通过开发百万医疗云解决方案、费用型重疾/防癌产品等保障型业务，提高人们重大疾病风险抵御能力。</p>	
<p>中再集团稳步推进国际化战略与国际间合作，积极参与“一带一路”建设。</p>	
<p>中再集团坚持以人为本，保障员工权益，确保员工平等、性别平等。</p>	
<p>中再集团贡献基础建设事业的发展，在建筑质量、轨道交通等领域提供保险、经济等金融支持。</p>	
<p>中再集团关注金融风险的防范，落实反洗钱，维护国家经济发展战略。</p>	
<p>中再集团作为农共体的管理机构和发起单位之一，通过农险支持农业可持续发展。</p>	

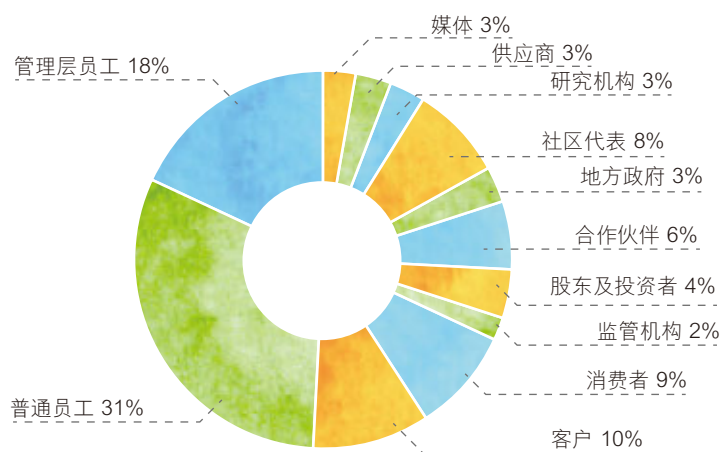
利益相关方沟通

利益相关方沟通对于中再集团至关重要。在经营管理过程中，中再集团有效识别了利益相关方类别，结合自身可持续发展影响范围与行业背景确定了核心利益相关方，并搭建了多元化的沟通渠道，通过各业务部门与利益相关方接触，了解利益相关方诉求，通过行动有针对性地进行回应。

利益相关方类型	主要关注点	主要沟通方式
政府及监管机构	<ul style="list-style-type: none"> • 合规运营 • 公司治理 • 积极履行社会责任 	<ul style="list-style-type: none"> • 定期汇报 • 参与行业会议 • 公司官方网站
股东及投资者	<ul style="list-style-type: none"> • 投资权益 • 信息披露 • 运营管理 	<ul style="list-style-type: none"> • 股东大会 • 定期报告及临时公告 • 业绩发布 • 投资者交流 • 公司官方网站
客户	<ul style="list-style-type: none"> • 产品和服务 • 及时回应 • 提供综合解决方案 	<ul style="list-style-type: none"> • 客户拜访 • 客户满意度调查 • 与政府、企业合作 • 公司官方网站
社区	<ul style="list-style-type: none"> • 社会公益 • 社区活动 	<ul style="list-style-type: none"> • 慈善捐助 • 社区代表调查 • 社会公益活动
员工	<ul style="list-style-type: none"> • 职业发展空间 • 薪酬福利 • 健康安全保障 	<ul style="list-style-type: none"> • 内部网站 • 企业内刊 • 职工代表大会 • 各类培训 • 关爱活动 • 公司官方网站
合作伙伴	<ul style="list-style-type: none"> • 长期、稳定的合作关系 • 互惠互利，实现双赢 	<ul style="list-style-type: none"> • 定期沟通会议 • 公司官方网站 • 产业平台网站

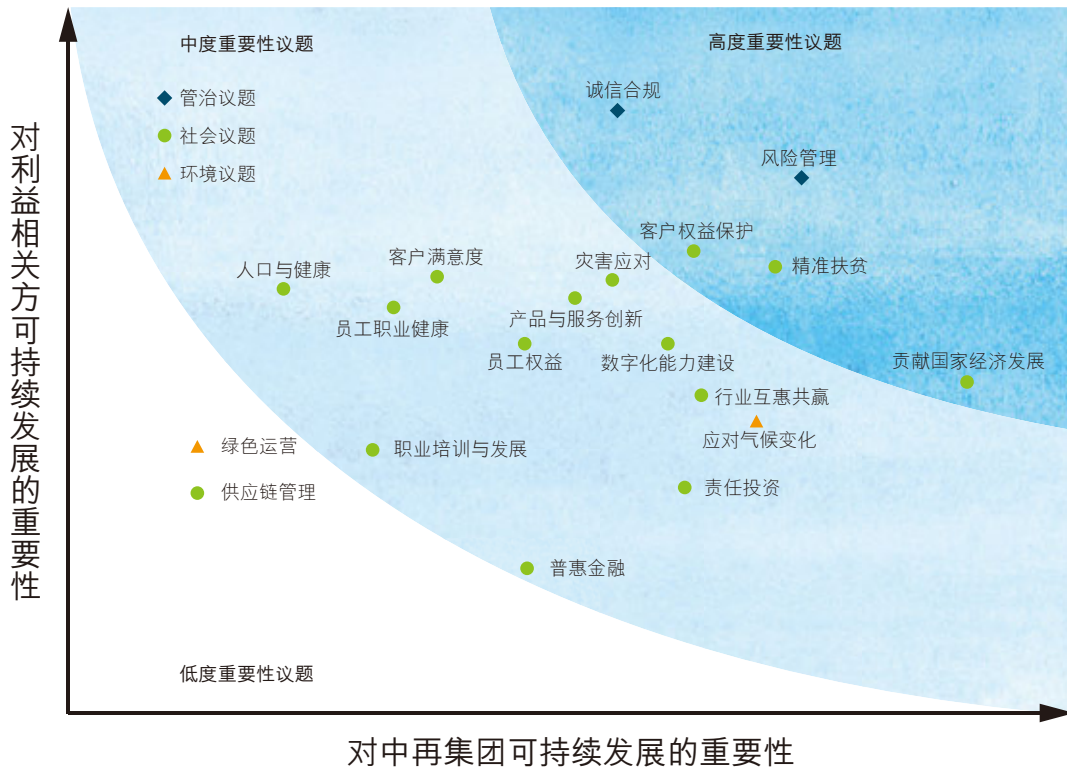
为系统性地识别中再集团社会责任工作核心议题，中再集团每年度启动社会责任重大性议题判定工作，以确定年度责任工作为重点，并在本报告中有针对性地进行回应与披露。2018年，中再集团继续开展利益相关方问卷调研，调研对象多样、调查范围全面，共回收有效问卷近400份。

中再集团2018年利益相关方问卷构成



通过问卷调研，中再集团全面了解了利益相关方对社会责任活动的评价，听取了各方的建议。在此基础上，中再集团管理层对社会责任各议题的重要性进行判断，最终分析出本年度社会责任重大性议题矩阵，并将通过本报告对各项内容进行有针对性的回应。

2018年ESG议题重大性矩阵图



社会责任 领域

中再集团从社会可持续发展需求出发，结合自身优势，集中企业优质资源，在关键领域积极开展行动，实现社会可持续发展与企业可持续发展的有机统一。

防范和管控金融风险

精准扶贫

环境保护



防范和管控金融风险

“守住不发生系统性金融风险的底线”是中再集团风险管控政策的目标。“服务实体、严防风险、深化改革”是新形势下中再集团做好金融工作的关键词，也是保险业改革发展的行动指南。



16 和平、正义与
强大机构



中再集团控制腐败、洗钱等风险，
贡献于金融稳定。

风险管理

中再集团重点关注跨国金融风险的防范，遵循《联合国打击跨国有组织犯罪公约》《中华人民共和国反洗钱法》《中华人民共和国刑法》《金融机构反洗钱规定》《金融机构大额交易和可疑交易报告管理办法》《涉及恐怖活动资产冻结管理办法》《金融机构反洗钱监督管理办法(试行)》(银发[2014]344号)等国家法律法规，同时制定了公司内部关于国际交易的风险管理办法，如《中国再保险(集团)股份有限公司防范国际制裁风险操作指引》《中国再保险(集团)股份有限公司反洗钱、反恐怖融资工作管理办法》等用实际行动来维护国家重要发展战略。

中再集团持续完善全面风险管理体系，在2018年银保监会开展的SARMRA监管评估中得分优异。

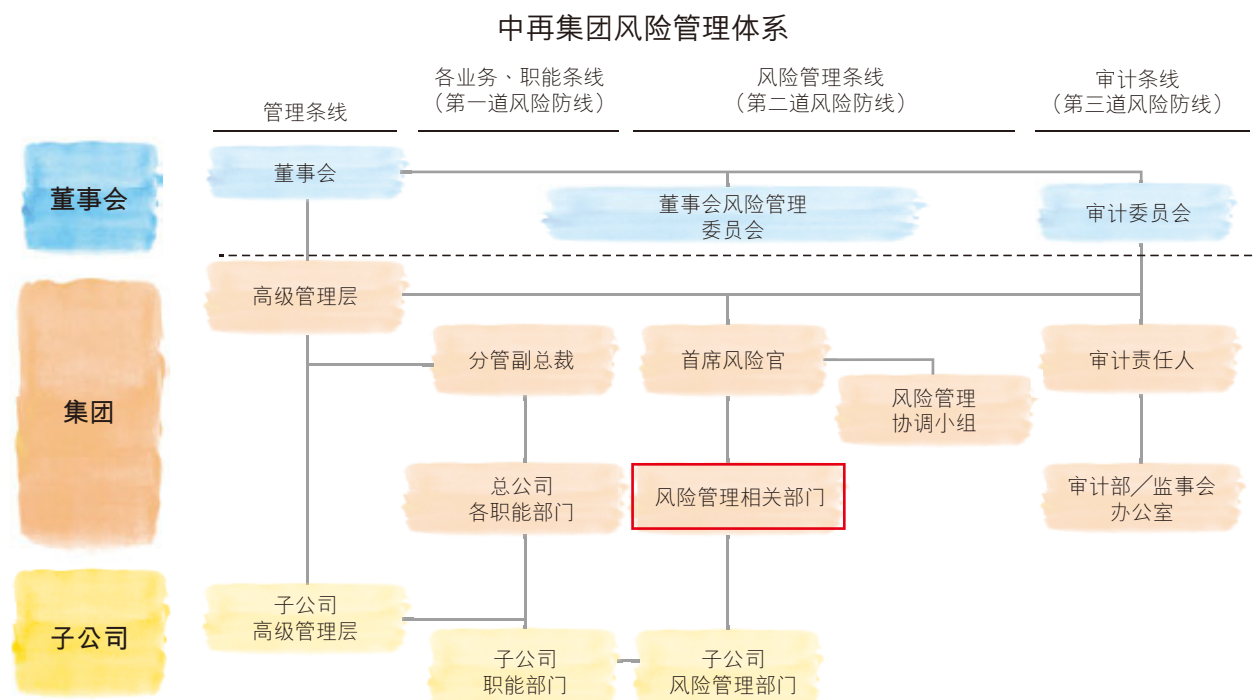
国际领先评级公司贝氏(A.M. Best)发布确认中再集团及旗下中再产险、中再寿险、中国大地保险的财务实力评级和长期发行人信用评级(ICR)分别为“A(优秀)”和“a”。标准普尔确认对中再集团及核心子公司中再产险、中再寿险的长期保险公司财务实力和主体信用评级为“A”，评级展望均为稳定。这反映出中再集团非常强劲的资产负债表实力、良好的经营表现以及其在国内再保险市场的领军地位，也体现了中再集团作为中国唯一国有再保险集团的独特地位。



中再集团获得贝氏评级“A(优秀)”

风险治理体系

建立覆盖全方位的风险管理治理架构，形成董事会决策并承担最终责任，风险管理委员会审议和评估，高级管理层组织实施，风险管理部门全面统筹，各职能部门和子公司直接管理并密切配合，内部审计部门有效监督的管理组织体系。



风险偏好体系

风险偏好体系是全面风险管理体系的核心组成部分，由风险偏好、风险容忍度及风险限额三个部分组成。中再集团系统风险偏好的制定结合了业务经营计划、资本状况和市场环境综合因素，采用定性、定量相结合的方式，确定各类风险的风险容忍度和风险限额。为风险定价和风险选择起到了体系和理论支撑作用，符合企业中长期发展战略的要求。

风险管理制度体系

中再集团建立并不断完善以基本风险管理制度为基础，以专项风险管理制度为支柱，以实施细则为配套的风险管理制度体系，制定了《中国再保险(集团)股份有限公司全面风险管理办法》《中国再保险(集团)股份有限公司风险偏好体系管理办法》《中国再保险(集团)股份有限公司风险管理能力考核评价暂行办法》《中国再保险(集团)股份有限公司偿付能力风险应急管理办法》等管理制度，内容涉及风险管理目标、主要内容、管理流程、实施方式等，为集团风险管理奠定基准。

风险监控与预警体系

中再集团搭建并持续运行以“月度监测、季度报告”为核心，以专项评估为补充的风险监控与预警体系，对关键风险指标、重点风险事件等实施月度监测，对指标变动情况、风险事件的成因和管理机制等进行针对性分析，及时提示风险，提出风控建议。按季度向公司管理层进行风险管理专题报告，分析风险状况，实现对集团整体风险的及时监控。

风险管理信息系统

集团公司、中再产险、中再寿险于2018年上线了风险管理信息系统，对多维度风险指标实施系统化监控，以自动化方式开展偿付能力压力测试，通过多样化呈现方式为管理层决策提供支持，进一步提升了集团系统的风险管理能力，加强了风险管控信息化水平。

风险管理考核

中再集团强化风控考核硬约束，对子公司风险管理重大事项与内控合规考核事件实施考核扣分制，扣分结果直接纳入子公司及高管年度考核。同时，对于重大风险事件增加安排专项风险调查和评估，针对发现问题分析成因，形成调查报告，协调落实责任主体和整改措施，密切跟踪进展状况并推动落实。

内控管理

“内控合规创造价值”是内控合规工作的原动力。中再集团始终坚持稳健经营策略，把依法合规要求纳入公司经营实践。中再集团依据《企业内部控制基本规范》及其配套指引、《保险公司内部控制基本准则》以及《香港上市规则》的相关规定，设立内控合规专业部门，建立内部控制管理体系，大力倡导内控合规理念和意识，加强内控合规文化建设。

合规方面，中再集团在公司治理、经济制裁、反洗钱、美国《境外账户纳税合规法案》(FATCA)、沃尔克规则、关联交易、资金运用、网络安全法等多个细分领域积累了扎实的专业功底，紧跟政策法规的变化，及时防范化解重大合规风险。

2018年，中再集团采取以下措施不断提升内控管理的有效性：

- 按照内部控制管理办法、内部控制矩阵等制度开展内控管理工作，对重大监管规定变化、规章制度变化、重大经营或管理决策等进行日常跟踪评估，动态识别内控风险点的变化情况，及时采取应对措施。
- 定期开展内部控制评估，并组织旗下子公司开展自查。针对发现的内部控制不足及时制定整改方案，跟踪推动缺陷整改工作，并对整改效果进行评估。
- 动态调整优化授权体系，完善重要授权文件，明确各层级审批权限、决策流程。推进规章制度的新订修订，并组织子公司开展规章制度评估，确保制度体系能够有效匹配公司战略及组织架构。
- 通过内外部培训、制度倡导、日常沟通等方式，倡导内控理念，普及相关专业知识和提升员工的内控意识。

控制腐败风险

中再集团积极推进廉政建设和反腐败工作，严格落实“一岗双责”，坚持把廉政建设各项要求融入经营管理各环节。公司制定《中国再保险(集团)股份有限公司领导人员廉洁从业实施办法(试行)》《中国再保险(集团)股份有限公司案件责任追究办法》《中国再保险(集团)股份有限公司员工违纪违规行为处分暂行规定》《中国再保险(集团)股份有限公司新任职人员廉洁谈话暂行办法》《中国再保险(集团)股份有限公司负责人履职待遇和业务支出管理办法》和《中国再保险(集团)股份有限公司纪检监察信访工作管理办法》。营造“以廉为荣、以贪为耻”的工作氛围。在廉洁风险防控工作取得的阶段性成果基础上，进一步总结经验，将开展廉洁风险防控作为在防范化解金融风险工作中履职尽责的重要举措，抓好落实。

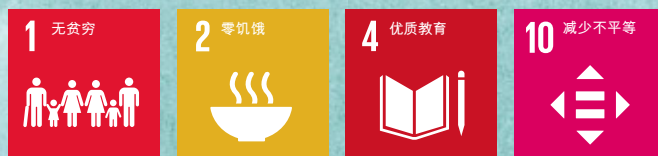
2018年中再集团持续开展预防腐败工作：

- 开展多种形式反腐倡廉宣传教育。建立“中再纪检速递”微信推送平台，向公司高管和公司系统纪检监察干部推送中央全面从严治党、党风廉政建设和反腐败工作最新动态和相关制度。在全系统开展“知敬畏存戒惧守底线”主题警示教育月活动。
- 开展廉洁风险防控工作。经过廉洁风险排查、廉洁风险识别、风险分类评级、制定完善措施四个阶段的工作，对公司“人、财、物、事”等重点岗位的工作职责和业务流程进一步梳理，提高干部员工廉洁风险意识。
- 推进巡视(巡察)工作。制定集团巡视工作五年规划，深化政治巡视标准，从严抓好巡视整改落实，指导子公司积极探索开展巡视(巡察)工作。2018年，集团公司党委对中再寿险党委开展了专项巡视，对中再资产党委进行了巡视“回头看”；中再产险、中再寿险、中国大地保险、华泰经纪等四家子公司党委分别开展了内部巡视(巡察)。
- 提升监督执纪工作水平。围绕组织机构和干部队伍建设开展专项调研，以问题为导向，解决基层纪检监察机构人员配置问题。调研主题包括加强信访管理，提高队伍业务能力、组织建设、监督方式等。通过筹建纪检监察信息化工作平台，提升廉政建设和反腐败工作效能。

2018年集团未发生因腐败而引起的诉讼案件。

精准扶贫

2018年，中再集团坚持以“保险扶贫”为核心，其他扶贫措施为配套的“1+N”精准扶贫模式，在资金投入、派驻干部、结对帮扶等方面全面加大扶贫力度。2018年9月29日，根据中共中央、国务院和青海省贫困县退出程序，经考核验收，中再集团定点帮扶的循化县实现脱贫摘帽，标志著全国第一个区域性少数民族的整体脱贫，同时也是中再集团自2002年以来定点扶贫工作收获的丰硕成果。通过扶贫的开展，中再集团为循化县全面迈进小康社会打下了坚实基础，也走出了一条与当地政府建立全面合作关系，深入服务当地经济社会发展的新路子。



中再集团开展具有行业、企业特色的扶贫行动，
贡献于国家整体脱贫目标的实现。

“1+N”精准扶贫模式

中再集团秉承“聚焦精准，兼顾全面”的理念，开创性地推出了以“保险扶贫”为核心，其他扶贫措施为配套的“1+N”精准扶贫模式。创造性地采取了“1名驻地联络人+支部全体党员”协同帮扶的“1+N”结对帮扶新机制，定期走访慰问贫困家庭，了解当地最新情况和现实需求，确保帮扶举措落地见效。建立了以“定点扶贫”地区为中心，以挂职干部所在地区和当地分支机构为依托，“定点扶贫”+“非定点扶贫”的“1+N”中再扶贫攻坚全局响应模式。



强化组织领导

中再集团设有助推脱贫攻坚工作领导小组，研究明确精准扶贫工作的思路举措、任务目标和年度工作规划等，统筹掌握公司扶贫工作情况，对各子公司落实扶贫工作部署情况进行督导，研究精准扶贫工作的政策要求和实践问题，总结推广扶贫工作经验，积极推动扶贫工作方式方法创新；建立了扶贫信息报送制度，收集整理系统内部各项扶贫信息，及时掌握系统内扶贫工作整体情况。

选派优秀干部挂职蹲点帮扶

中再集团自2016年起选派2名优秀干部赴循化县挂职，4名优秀干部常驻蹲点，有效推动各项扶贫工作展开。2018年，中再集团注重加强对挂职干部的组织管理及关心慰问，结合公司实际做好挂职干部的激励约束保障工作。

健全工作机制

中再集团严格资金划拨及使用监管。根据扶贫资金使用规划，将帮扶资金直接汇入贫困地区扶贫专用账户，同时履行付款前函告，付款后回收行政事业专用收据及资金用途证明材料的规范程序，并要求扶贫资金使用需经集团挂职副县长签字确认，确保每笔资金有据可查。

截至2018年底，全年共向循化县投入帮扶资金3147.34万元，用于为全县贫困人口购买商业保险、支持发展当地特色产业经济、资助贫困学生和改善教学设施等帮扶项目。在结对帮扶方面，44个党支部与循化县大庄村贫困户结为帮扶对子，并由中国大地保险青海分公司44名驻地联络人组织入村入户走访慰问，投入结对慰问金50万元，先后组织集中慰问6次。

同时，中再集团组织下属各子公司统一规划，共同参与扶贫工作。中国大地保险除参与集团系统扶贫工作以外，各分支机构积极助力地方政府扶贫事业，全年派出10名挂职扶贫干部，共计有17个省参与捐赠41个扶贫项目，累计捐赠资金411.83万元。

中再集团的精准扶贫工作获得社会广泛认可，在新华网2018年社会责任公益盛典上荣获“社会责任精准扶贫奖”；中再集团扶贫主题形象广告在中国金融年度品牌案例大赛中获得“品牌传播年度案例奖”。

保险扶贫

中再集团突出保险风险保障功能，为循化县贫困群众提供保险兜底保障，解决贫困群众因病因灾返贫问题。集团因地制宜开发多个扶贫保险产品，着力推动保险扶贫“扩面提额”，有针对性地为循化县贫困户、边缘户和大庄村贫困户投保了个人意健险、农村家财险和养殖业保险等险种。同时，中再集团坚持“应赔尽赔、快速理赔”的原则，开通了贫困地区快速理赔绿色通道，保证遇有重大灾害时24小时内完成赔付，彻底解决贫困人口因灾因病致贫、返贫等现实困难。

2018年集团保险扶贫共投入1030万元，承保风险高达44亿元。同时，集团以扶贫工作为切入点，加强与青海省的全面战略合作，投入资金358.2万元用于为包括循化县在内的青海省贫困地区购买白灾保险。另外，协助银河期货有限公司为甘肃省静宁县贫困户办理苹果“保险+期货”，保险资金170万元。

案例 青海循化暴雨洪灾中再集团火速驰援

2018年7月，循化县多个乡镇突降暴雨，公路、民房、农田等遭受不同程度的灾害。中再集团工作人员克服道路损毁、桥梁坍塌等重重困难，第一时间赶到受灾严重的大庄村，开展受灾情况排查和救助工作，在24小时内完成理赔程序。同时，中再集团划拨党费200万元，专项补助循化县受灾党员群众。循化县委县政府对中再集团的快速赔付、靠前救助的做法给予高度肯定。



案例 中国大地保险承保全国多个城乡贫困人口精准扶贫重大疾病补充医疗保险

2018年，中国大地保险积极参与城乡贫困人口精准扶贫重大疾病补充医疗保险，承保了青海循化、江西鄱阳、莲花、都昌、内蒙古巴彦淖尔、乌兰察布、呼伦贝尔等地贫困人口重大疾病补充医疗保险，重庆民政惠民济困保和湖南湘西、邵阳、贵州铜仁等地的贫困人口精准扶贫重大疾病补充医疗保险业务。截至12月底，合计承保约50.94万人，保障金额超过1,365亿元。共计赔付约42,979人次，合计支付赔款超过4696.46万元。



教育扶贫

按照“扶贫与扶志、扶智”相结合的原则，教育扶贫一直以来是中再集团精准扶贫的重要举措。2018年，集团帮助循化县高级中学开展委托教育、资助贫困大学生、建设图书馆及改善当地教学设施等，共投入帮扶资金972.3万元。从2017年起，集团连续两年邀请共40名循化县贫困学生来京参加夏令营，让贫困地区的孩子们开阔视野，增长知识。

案例 中再集团携手循化贫困学生开展夏令营活动

2018年8月，中再集团“当夏玩科技”夏令营在怀柔水库湖畔举办。本次夏令营共有58名中再集团系统在京各单位员工子女参加，并邀请了20名循化县的撒拉族、藏族、回族等少数民族品学兼优的小学生参加。夏令营活动增进了中再集团和循化县的交流，同时也期待中再集团和循化县的孩子们将这份情谊更好地传承、延续。



案例 中再资产发起“新绿公益计划”

为传播具有正能量的公益文化，积极回馈社会，中再资产以员工自发为基础，于2013年成立了“新绿公益计划”，以帮扶助学为主要方向，开展众多公益项目。5年来，新绿公益成员克服工作强度大、帮扶地点位置偏远、生活物质条件艰苦等困难，先后组织11次扶贫支教活动，45人次赴青海、内蒙古参加扶贫工作，扶贫资金达41.67万余元。

2018年，“新绿公益计划”为青海循化牙日小学捐赠水杯255个、运动鞋257双、运动帽260个，共计6.67万元，帮助学生顺利参加全县六一儿童运动会，从实际上解决学生老师生活物资匮乏，体育器材单一等问题。

产业扶贫

2018年，中再集团积极推动发展“拉面产业”，并按照集约化、网络化、规范化的发展思路，与循化县政府反复磋商完善落地方案，采取“走出去，引进来”的方法，共投入资金520万元，通过“培训+就业+股权”，支持有拉面技能的贫困户走出青海，走向全国，迈出“造血式”扶贫的重要一步。

2018年，中再集团开展“消费扶贫”，采购了循化县价值70万元的辣椒酱、牛羊肉和石艺画等特色农业和手工业产品，有力支持了循化县农业和民族手工业发展。中再资产通过投资持股等形式，支持多家新型农特产品电商平台，发掘广东、重庆、四川、陕西、云南、甘肃等地特色农产品，通过线上线下一体化营销模式，为山区农产品打开了一条新型互联网销售渠道。2018年末，中再集团在全系统开展“爱心消费扶贫活动”，组织购买贫困地区扶贫产品111万余元，员工个人自发购买电商扶贫产品38万余元，两项合计约150万元。

2018年10月，中再集团工会组织扶贫摄影活动，并在北京中华世纪坛举办了“醉美循化——撒拉人的家”扶贫摄影展览；11月，在新保利大厦举办“见证一个少数民族的整体脱贫”印象展，展览对接循化县“旅游立县”的中长期发展规划，丰富呈现了循化县的自然风光和乡土人情，极大提升了循化县的知名度和影响力。



中再集团推出暖心扶贫微电影《拉面英雄》

案例 中再集团举办“醉美循化—撒拉人的家”主题图片展

2018年10月，中再集团在京举办以“醉美循化—撒拉人的家”为主题的青海省循化县主题图片展，从美丽风景、深厚文化、特色产业、扶贫故事等七个不同侧面来体现循化县的自然资源与幸福生活。本次图片展展现了第一个区域性少数民族整体脱贫的光辉历程和央企定点帮扶贫困地区的丰硕成果，对助力青海省循化县持续推进脱贫攻坚工作，对接该县“旅游立县”的中长期发展规划，开辟旅游扶贫的新途径有着重要的意义。



案例 中再集团为内蒙古乌兰察布市察右中旗宏盘乡旱海子村援建饲料加工厂

2018年，中再集团向内蒙古乌兰察布市察右中旗宏盘乡旱海子村捐助扶贫资金200万元，计划援建饲料加工厂。饲料加工厂为村集体企业，将以当地农户在生产过程中剩余的植物秸秆为原材料，建成后预计年产饲料1万吨，可安排20名当地贫困人员就业，经营利润用于向贫困户分红和扩大再生产。

案例 中再集团资助贵州省黔东南苗族侗族自治州台江县建设“中再姊妹桥”

2018年，中再集团向贵州省黔东南苗族侗族自治州台江县捐助扶贫资金100万元，建设“中再姊妹桥”，预计于2019年10月底完工，将惠及沿河村寨530余户2,100余人，改写村民们依靠滑索过河的历史。

环境保护

中再集团结合自身的专业优势，深入研究涉及环境领域的各险种，筹建了巨灾保险管理平台，开发与生态环境相关的保险产品。同时，致力于持续降低自身运营对生态环境的影响，全方位助力环境保护事业的进程和生态环境的可持续发展。



中再集团发挥企业优势，贡献于气候异常、环境污染等风险管理。

应对气候变化，提供巨灾风险保障

近年来，全球气候变化使巨灾现象越发频繁。中再集团利用自身强大的数据库和分析能力，先进的风险评估模型以及多年积累的行业合作资源，为保险行业提供了风险识别、风险定价等技术支持以及产品及平台开发等重点服务。利用巨灾平台，协助企业和社会分散和转移巨灾风险，提升整体社会应对气候变化的能力。

通过以下技术与措施为巨灾保险保障事业贡献力量：

卫星遥感和地理信息技术辅助承保标的快速识别和动态定位
 多数据源打造巨灾协同分析管理平台辅助巨灾风险综合管理
 巨灾模型技术为巨灾风险定价提供解决方案

案例 中再集团巨灾风险管理公司成立

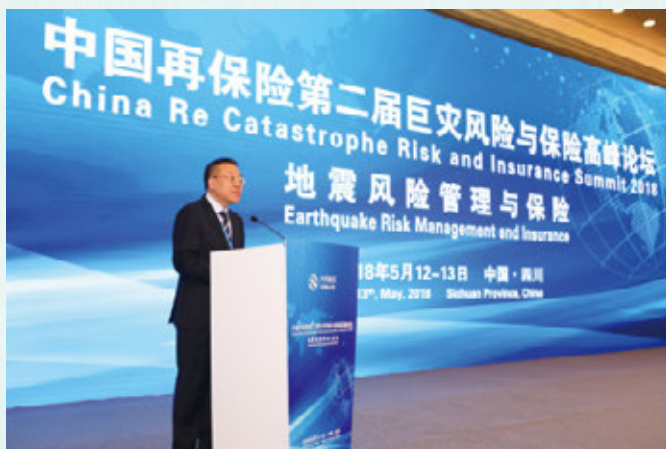
2018年8月25日，中再集团巨灾风险管理公司在重庆成立，标志著我国首家专注巨灾风险管理的金融科技公司正式亮相。巨灾风险管理公司的定位是成为国内外巨灾风险管理领域的领先者，国家现代风险治理体系建设的重要参与者。

地震巨灾平台结构



案例 国内首个拥有自主知识产权的地震巨灾模型发布

2018年5月12日，汶川地震十周年之际，中再集团以“地震风险管理与保险”为题召开“中国再保险第二届巨灾风险与保险高峰论坛”，并发布了我国首个拥有自主知识产权的地震巨灾保险模型。中再集团在与中国地震局地球物理研究所、工程力学研究所等国家级权威科研机构开展深度合作基础上，采用中国地震最新数据和技术手段，针对中国地质构造、地震活动特点、建筑结构信息，研发符合中国国情的地震巨灾保险模型，这一研发成果将提高我国保险行业对地震损失评估的准确程度，为地震巨灾保险定价、风险识别、业务组合优化和风险累积管理等提供关键技术支撑。



案例 中国大地保险积极发挥巨灾保险民生保障作用

中国大地保险作为巨灾共保体成员之一，积极参与政府、保险机构与基层组织共同组建的灾害救助体系。2018年，继续参与浙江宁波公共巨灾保险和云南大理政策性农房地震保险，承保份额分别为8%和5%，提供风险保障分别达到2,400万元和1,000万元。

创新绿色金融，支持环保产业发展

中再集团践行环保意识与业务发展相结合，不断通过创新型的金融工具来推动环保产业的发展。通过投资金融性债券，大力支持水利及其他环保产业发展。发挥国家再保险公司的平台功能，积极支持和参与环境污染强制责任保险的推动工作。利用在数据分析、损害评估、精算技术和数据模型等方面的专业优势，积极研发我国环境污染强制责任保险定价模型，不断提升环境污染风险管理能力。

案例 中再集团与生态环境部签署环责险战略合作协议

2018年8月23日，中再集团与生态环境部环境与经济政策研究中心在京签署战略合作协议，双方将积极贯彻落实中央关于生态文明建设和坚决打好污染防治攻坚战的精神和要求，深入推动环境污染责任保险政策与实践创新；在共同打造环境污染强制责任保险“贵州模式”，开展企业环境污染责任风险研究，建立联合研究中心，搭建企业环境污染责任风险信息平台，开展国际交流和宣传培训等方面进行合作。



案例 中再资产投资环保产业金融债产品

中再资产在投资过程中，一直对所投资债券主体提出严格的环保要求，严格控制石化、煤炭、钢铁等高污染行业债券持仓，并通过投资相关政策性金融债或环保类债券大力支持水利及其他环保相关产业发展。截止2018年12月7日，中再资产投资募集资金用途为用于绿色环保、污水治理、管廊建设等项目的发行债券合计12.54亿元，投资国家开发银行债券等可以以政策贷款形式支持环保产业发展的政策性金融债券合计126.43亿元。

案例 华泰经纪开拓“主机厂+保险经纪+保险公司”车险新模式，助力新能源汽车产业发展

华泰经纪紧跟国家战略布局，长期关注新能源汽车领域发展，深入分析新兴新能源汽车企业的业务模式，打破传统车企以经销商保险代理为核心的业务模式，以新能源车企及其客户的风险需求出发，为投保人提供保险经纪服务；以为用户提供核心价值的解决方案为出发点，为新能源汽车企业丰富金融服务解决方案，为新能源汽车用户提供便利的保险解决方案，助力国家新能源汽车产业发展，发挥华泰经纪的专业能力。

案例 创新“粪肥还田”环保绿色责任险

2018年，为落实党中央生态环境保护精神和广西壮族自治区环境保护厅关于治理南流江污染的“截污建池、收运还田”思路，集团公司和中国大地保险积极参与粪肥还田项目，通过为第三方科技公司的施肥服务增信，承保第三方科技公司因施肥服务导致农户农作物死亡而应承担的赔偿责任，让农户对施肥服务无后顾之忧，将保险工具嵌入到系统性的环保工程，为粪肥还田增信，实现粪污治理和资源化的市场化机制，推动环境治理和生态农业同步发展。

践行绿色办公理念，减少生态环境影响

中再集团严格遵守《中华人民共和国环境保护法》《中华人民共和国大气污染防治法》《中华人民共和国水污染防治法》《中华人民共和国固体废物污染环境防治法》《国家危险废物名录》《中华人民共和国环境影响评价法》等国家法律法规，着力降低在运营各环节对生态环境产生的影响，通过多种方式向利益相关方传播绿色文明理念，以实际行动践行绿色运营。

2018年，中再集团通过管理节能、行为节能、技术节能等方式，不断提升员工节能环保意识，加强节能效果。节能减排、绿色办公相关内部管理政策方面，公司对负责办公区运营管理的物业公司提出办公场所节能减排、绿色办公具体要求，并明确到服务合同中。在能源使用方面，一是加强宣传和检查，要求下班后关闭办公室内电源，做到节约用电。二是要求物业公司进行技术及管理节能，通过加强夜间入室保洁及巡视、关闭空调及办公室灯开关、更换部分环廊LED灯管、在非工作时间合理设置电梯开关时间以及合理开启新风机组运行时间等措施合理节约电能。三是要求餐饮公司落实节约节能，对用电、用水、用气及原材料使用专人专管，实现精细化管理。

节能减排措施	2018年取得的成果
<ul style="list-style-type: none"> • 将荧光灯更换为LED节能18W(109只) • 安装声控开关实现在无人时段节能 • 严格控制公区照明启停时间，无人时段只开启应急照明 	2018年公共照明电能耗较节能改造前节约21,006千瓦时
<ul style="list-style-type: none"> • 机组运行时间严格控制在10小时，调整办公区域空调温控器设定温度，满足基本办公需求，将冷水机组设定温度提高1℃ • 在保障制冷效果时降低机组能耗，利用冰蓄冷方式和夜间低谷电价，充分发挥峰谷价差以减少用电金额 • 定时进行空调水质化验并合理控制用水，科学减少水量消耗及污水排放 • 对新风机组电力控制安装时间控制器以精准节电 	2018年空调机组、新风机组在采取节能管控措施后节约用电21,420千瓦时，水耗及污水排量减少778吨
<ul style="list-style-type: none"> • 对供暖水泵电力控制柜变频器设定调整，以降低运行电流 • 热力站循环水泵最高频率控制在45Hz左右以降低功率 • 根据天气温度变化合理调整循环泵运行数量及水温度 	2018年供暖机组在采取节能管控措施后节电约20,800千瓦时

中再集团在运营过程中所消耗的能源主要包括办公用电、公务车辆汽油、办公取暖用天然气，消耗资源主要是办公用水及纸张。中再集团无生产制造业务，一般废弃物主要为废纸等办公垃圾，不产生废气及废液，运营中产生的废弃硒鼓、墨盒等由厂家回收，灯管、电子废弃物等由有资质的第三方机构进行处理。

2018年，中再集团节能减排工作效果显著，在资源使用和废弃物排放等层面明显下降，节能减排工作获得了阶段性的成功。2018年，集团能源消耗共计11,301,701.25千克标煤，每万元产值消耗标煤0.94千克；产生的温室气体共计29,636.52吨二氧化碳，每万元产值排放二氧化碳0.0025吨；未发生直接或间接环境污染事件。

中再集团环境绩效*

议题	类型	2018年 全集团数据	2018年 集团公司 及子公司 总部数据	2017年 集团公司 及子公司 总部数据
资源消耗	电(单位：千瓦时)	35,528,139.75	4,301,368.68	4,162,016.57
	汽油(单位：升)	6,291,499.06	41,467.16	57,644.86
	水(单位：吨)	307,513.692	16,434.03	14,610.21
	天然气(单位：立方米)	148,412.00	38,709.00	41,722.00
废弃物	废弃墨盒(单位：件)	12,515	115	1,060
	废弃硒鼓(单位：件)	14,113	892	310
	废弃灯管(单位：件)	9,956	1,440	1,510
	厨余垃圾(单位：吨)	1,333.865	52.2	55.18
	办公垃圾(单位：吨)	856.21	43.6	45.78

* 2017年资源消耗和废弃物范畴数据统计范围为集团公司和各子公司总部(不含海外机构)，2018年该数据范围提升为集团公司、各子公司及其分公司，以及香港、伦敦和纽约代表处(不含海外分公司)，因此数据有较大变动。

社会责任 对象

中再集团始终坚持“共赢”的发展理念，搭建多方合作平台，携手利益相关方努力共同实现可持续发展。

股东
社会
客户
员工
合作伙伴



股东

中再集团积极主动服务国家战略和行业发展的需求，将提升企业价值作为业务发展驱动力。2018年，中再集团全面加强党的领导，不忘初心服务国家战略，加快推进“一三五”战略落地，守住风险底线，实现高质量发展，为客户和股东持续创造价值。



稳步推进战略落地，持续创造公司价值

中再集团持续致力于为企业和保险行业创造价值，2018年中再集团业务规模继续保持快速增长，业务结构持续优化，市场地位稳中有升，国际化布局迈出坚实步伐，科技创新成果显现，综合实力不断壮大。截至2018年12月31日，中再集团保费规模达到1,222.57亿元，同比增长16.1%，总资产达3,409.07亿元，同比增长40.4%，归属母公司股东净利润37.30亿元，每股盈利0.09元，加权平均净资产收益率4.90%。中再集团实施积极稳定的分红政策以回报股东，2016年7月，董事会审议通过《中国再保险(集团)股份有限公司分红政策》的议案，决定每年分红一次，且以现金方式分配的利润不少于当年实现的归属于母公司股东的合并净利润的百分之三十。董事会建议派发截至2018年12月31日止年度的末期股息合计大约13.17亿元，分红比例为35.31%，符合上述分红政策要求。

2018年中再集团国际化战略取得实质突破。截至最后实际可行日期，中再集团以不超过8.65亿美元对价成功收购英国劳合社市场中业务能力和盈利水平位列第一梯队的全球性(再)保险公司和特种险专家——英国桥社集团(Chaucer)100%股权，是迄今为止中国国有保险企业最大跨境主业收购，揭开中再集团全球化发展新篇章。此次收购有利于充分发挥双方在业务布局、产品技术等方面的互补优势，是助力中再集团国际化发展、加速海外布局落地的重要举措，有利于进一步增强集团再保险主业竞争力，为“一带一路”沿线国家的中国海外利益提供更加全面、更为专业的风险保障和本地化服务。未来中再集团将以桥社为平台，加深在全球保险和再保险领域的参与程度，加快推进全球化战略。

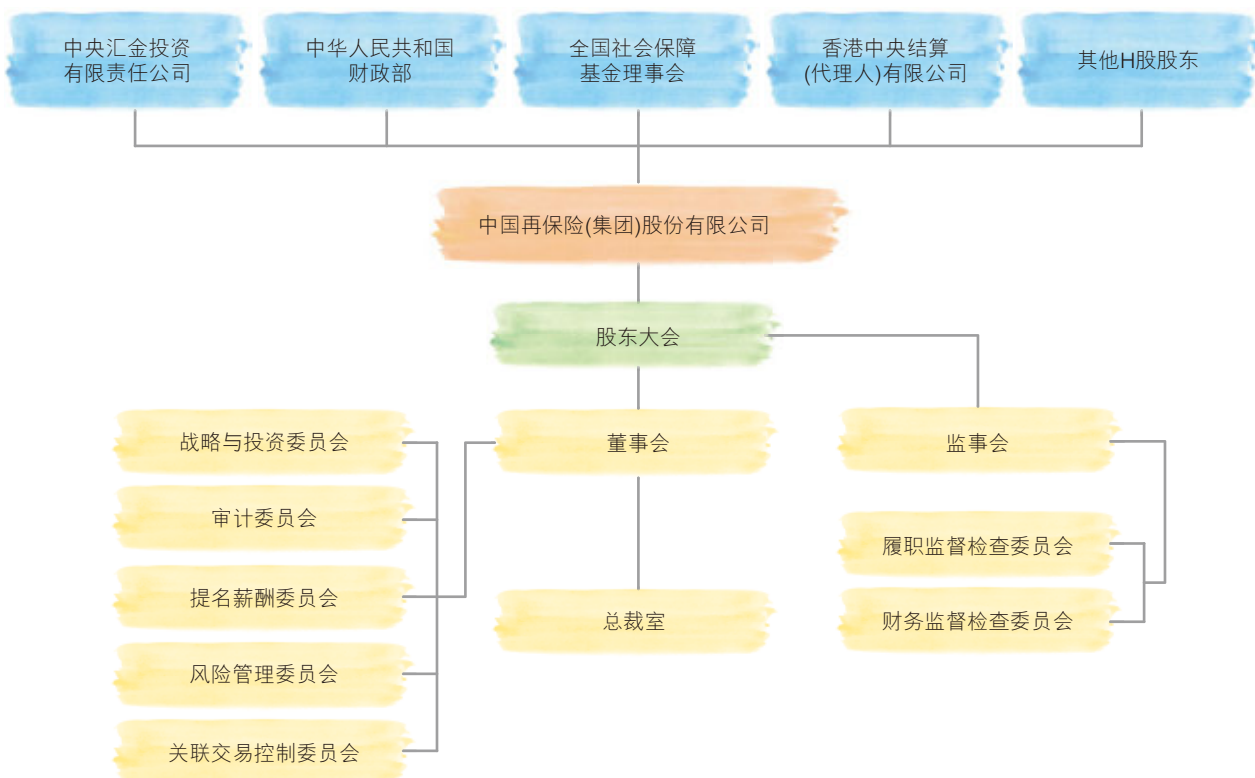


中再集团全资收购桥社

完善公司治理结构，保障公司合规运营

本公司始终遵守《中华人民共和国公司法》《中华人民共和国保险法》《香港联合交易所有限公司证券上市规则》等法律法规和相关监管规定，持续优化公司治理架构，推动公司治理合规、科学、高效运行。本公司建立了以股东大会、董事会、监事会、高级管理层为核心的公司治理架构；构建了以《公司章程》为核心，各项议事规则和工作规则为支撑的公司治理基础制度体系；建立了高效的决策授权体系，强化授权管理，推动形成相互协调、有效制衡、高效运作、科学决策的公司治理运转体系。

集团公司治理架构



2018年，本公司再获银保监会公司治理“优秀”评价，连续三年获得监管部门最高等级评价。

强化投资者关系管理，频获资本市场认可

中再集团高度重视与股东和投资者的沟通。2018年，围绕主营业务发展、国际化战略推进、巨灾平台建设等投资者较为关心的议题，中再集团通过组织业绩现场发布会／电话会、投资者沙龙会、视频交流会、投资者调研等多种交流形式加强与资本市场的沟通力度，积极保持诚信、公开、透明的市场形象。2018年，中再集团开展现场投关活动40余场，其中主办大型投关活动6场，覆盖重点投资者、分析师代表逾350人次，参与投行峰会15场，覆盖重点投资者、分析师代表逾120人次，全年会见机构投资者和分析师代表超过500人次，有效提升在资本市场的认可度。

2018年中再集团加强信息披露机制建设，制定印发了《中国再保险(集团)股份有限公司境内监管类信息披露事务管理暂行办法》，该办法作为境内监管类信息披露工作指导规则，与已印发的上市类信息披露工作制度共同组成完整的信息披露管理体系。2018年，中再集团披露了2017年年度业绩公告及2017年年度报告、2017年社会责任报告、2018年中期业绩公告及2018年中期报告，以及150余份上市类临时公告、50余项境内监管类公告。

案例 中再集团正式入选MSCI中国指数成分股

自2018年6月1日起，中再集团正式入选MSCI中国指数成分股，充分表明国际资本市场对中再集团投资价值与股票代表性的高度认可与积极评价。

2018年中再集团先后获得智通财经和同花顺财经共同主办的2018“金港股”上市公司“最佳港股通公司”奖项和“最具价值金融股公司”奖项、“中国证券‘金紫荆奖’一带一路最佳实践上市公司”奖项、“中国证券时报‘金翼奖’最佳投资者回报港股通公司”奖项和“新浪财经‘金狮奖’最具社会责任感上市公司”奖项，中再产险获评“2018中国保险业创新方舟奖”，中国大地保险荣膺“2018金牌保险服务方舟奖”及“2018金理财年度企业社会责任奖”。

社会

中再集团坚守国家再保险使命，立足“中再姓再”，全面支持国家战略，服务实体经济发展，为社会民生添保障，着力增强人民群众的安全感、获得感和幸福感，努力实现社会效益与企业价值的双丰收。



中再集团发挥再保险的社会保障作用，贡献于农业可持续、居民健康、基础设施建设等目标实现。

贡献社会基础建设，保障国内民计民生

中再集团充分发挥保险、再保险的行业属性与资源优势，积极助力国家、社会基础设施建设，保障服务民生。

中再集团积极贡献于中国基础建设事业的发展，旗下多个子公司设立了专门的基础建设事业部。2018年，华泰经纪为郑州市轨道交通6号线等多项城市轨道交通工程提供保险经纪服务，截至2018年底，已为全国15个城市、20个地铁业主、70多条地铁线路提供了优质的保险经纪服务。

案例 中再资产设立50亿元民企纾困专项产品

中再资产发起设立了“新安”系列专项产品，规模50亿元。这是中再资产积极响应中共中央号召，参与化解优质上市公司股票质押流动性风险，服务实体经济的重要举措，也是中再资产把握政策机遇、探索以市场化手段参与民企纾困的首次尝试。

案例 IDI平台为建筑质量添保障

中再集团长期致力于推动建筑工程质量保险的发展，积极参与住建部、银保监会和各大保险公司关于建筑质量潜在缺陷保险(Inherent Defect Insurance, IDI)的研究探讨。IDI由住宅工程的建设单位投保，保险公司根据保险条款约定，对在保修范围和保修期限内出现的由工程质量缺陷所导致的物质损坏履行赔偿义务，从而切实为广大业主的利益提供保障。

上海作为住建部全国首批IDI试点的9省份之一，率先推动IDI试点工作。中再集团以行业定位和雄厚技术实力获得了上海市住建委、银保监会上海监管局、上海市金融服务办公室的一致认可，与上海市住建委签署《IDI平台委托建设协议书》，正式承建上海市IDI信息平台，组建专业服务团队，向政府、保险公司、质量风险控制机构(Technical Inspection Service,简称TIS)提供住宅项目、风险事件、保险的全流程管理功能，平台连接各方数据，实现了数据统一化、管控智能化、社会治理生态化。通过中再集团IDI平台及创新房屋质量保障体系，政府进一步加强了建筑质量管控，转变政府职能，在面对民众维权时从直接参与者回归监管者本位。2018年10月，中再集团“上海市IDI信息平台”获选“2018中国金融科技创新榜·金融科技优秀解决方案”。

同时，中再集团大力服务乡村振兴战略，在农业保险大灾风险分散机制设计、保险扶贫战略攻坚以及保障地方农村经济社会发展方面积极发挥国家再保险作用。不断推动产品创新，围绕农村社会保障和乡村治理体系建设的要求，积极发展农村大病补充保险、乡村治安保险、环境责任险、农机保险、失地农民保险、扶贫保险等，探索“保险+期货”、“保险+银行+农户”、“订单+保单”以及涉农保证保险等模式，为乡村振兴提供多样化的金融保险服务。

案例 中国大地保险“保险+期货”扶贫产品帮助农民实现脱贫增收

2018年，中国大地保险与四家期货公司联合承保了内蒙古大豆“保险+期货”扶贫产品项目，通过“订单农业+保险+期货”的模式，保障农民因为市场价格下跌而造成的损失，同时引入收粮企业，帮助农民解决卖粮难、卖粮价格低而造成实际收入减少的问题。在当地政府的支持下，参保贫困户无需缴费，保费全部由期货公司承担。该项目惠及内蒙古自治区呼伦贝尔莫力达瓦达斡尔族自治旗地区15个乡镇的280个村，实现了莫旗4,534户建档立卡贫困户的全覆盖，共计承保大豆653,841.1亩，8.5万吨，最后赔付为71.83元每吨，赔款约610.56万元。

中再集团助力“健康中国”战略，致力于加强大数据分析和智能化应用，提供医疗健康服务一体化解决方案。集团打造了“数据+”、“技术+”为核心的产品和服务优势，建立保险业首个意外险核心数据库，有力推动了寿险行业创新发展中端医疗、少儿重疾等保障型业务，提高被保险人在面对重大疾病时的风险抵御能力。

案例 中再寿险开发产品弥补社会保险癌症保障缺口

2018年，中再寿险开发费用型重疾、防癌产品，保额可达百万元，保费仅数百元，经过市场推广在多家保险公司落地，并在开封市试点区域性专属费用型防癌险产品，惠及开封市城镇职工及城乡居民参保人群。作为基本医疗保险的补充，该产品可为被保险人提供罹患癌症后3年的医疗费用补偿，防止被保险人因病返贫，或因经济原因无法治疗疾病，显著提升社会保障水平。

中再集团积极研究开发针对贫困地区、贫困人口的意外伤害、疾病等小额人身保险产品，并提供相应再保险保障服务。截至2018年底，中国大地保险承保了重庆市、云南昆明市、贵州凯里市、江西上饶广丰区、玉山县、鹰潭、萍乡及余江县，以及内蒙古包头市、乌兰察布市四个旗县的城乡居民大病保险业务，合计承保约1,356.59万人，保障金额超过2.31万亿元，共计赔付208,502人次，支付赔款超过2.6亿元。

案例 中再寿险百万医疗云解决方案

中再寿险业务创新部联合中再集团信息技术中心于2018年2月成立项目组，在智能核保引擎系统的基础上，实施“中再寿险百万医疗云解决方案”的研发项目。在金融科技发展论坛暨第三届中国金融科技创新大会上，中再寿险百万医疗云解决方案项目获得“2018年中国金融科技创新榜·金融科技创新应用优秀案例奖”。

支持和谐社区建设，参与社会爱心公益

中再集团重视社会公益，运用自身专业与资源优势，开展志愿者服务活动，以实际行动服务当地社区，提升民众保险意识，增强风险保障能力，传承爱心与责任，推动和谐社会建设。

2018年“7·8保险公众宣传日”期间，中再集团组织开展了“7·8保险扶贫健步走”活动，线上为贫困地区捐赠步数，为“爱心包裹”扶贫项目捐赠善款。同时，集团精心策划了线下健步走活动，组织200余名员工，在北京市奥林匹克森林公园开展集体健步走活动。除此之外，还组织开展了“给‘7·8点个赞’手指舞”、“发现保险背后的故事”开放日、保险“五进入”等形式多样的公众日宣传活动，约3万员工参与，向公众普及了保险、再保险相关知识。



案例 中国大地保险·希望工程快乐体育基金

“中国大地保险·希望工程快乐体育基金”建于2013年9月，是全国第一家以捐建贫困地区乡村小学体育设备为目的的专项公益基金。2018年，中国大地保险在成立15周年之际，启动了以“15年·爱暖大地”为主题的“快乐体育基金”公益活动，先后资助50所学校，共捐助款项100万元，捐赠了篮球架、足球门、乒乓球台等体育设施，并开展“安全课堂”、“趣味运动会”、“励志体育影片展播”等活动。截至2018年底，中国大地保险已累计为全国近30个省、自治区、直辖市的近300所贫困学校捐赠了快乐体育园地。



客户

中再集团重视客户服务，致力于向客户提供优质产品。中再集团以平台化、科技化、全球化为支点，全面高效服务国家战略、积极引领行业创新升级，坚持以客户为中心，实现产品和服务供给更有效率、发展方式更有效益、增长动能更为综合多元，推动中再集团成为具有可持续发展能力和核心竞争力的综合性国际再保险集团。



技术驱动创新

中再集团开展“数字中再”战略，2018年是中再集团数字化元年，中再集团信息技术中心已由传统的“内向型”向“内外结合”的方向转变。2018年，中再集团全面落地“五大建设、八大战役”，阶段性完成八项平台项目群，重点突破“技术+业务”深度融合，在战略领先、业务盈利、管理高效方面取得阶段性成果，中再集团数字化转型初见成效。

内外兼修助力数字化转型

中再集团推动组织变革，将信息技术部升级为信息技术中心，搭建“一中心、四部门、十处室”组织架构，以适应数字化转型。完善IT制度体系，进一步明确信息技术发展战略。

全面夯实基础建设，开展数据治理与数据平台建设，完善再保核心业务系统(NCR)，搭建中再私有云平台，建立信息安全管理体系统。中国大地保险上线全球首个“云架构+微服务”模式的核心业务系统“筋斗云”，领先行业开启全新数字化保险4.0时代。

搭建对外合作网络，聚智、聚力，协同银保监会、众安在线财产保险股份有限公司、汉诺威再保险股份有限公司(Hannover Re)、德国通用再保险股份有限公司(Gen Re)、英特尔(Intel)等外部合作网络伙伴，发布再保险区块链(RIC)白皮书；举办青年创新论坛，邀请累计48家直保公司参与，深度挖掘合作契机。

案例 中国大地保险“筋斗云”核心业务系统成功上线

12月22日，中国大地保险新一代保险核心业务系统“筋斗云”宣布成功上线切换，率先在安徽、宁波全区域全险种出单。这标志着中国大地保险核心战略项目(简称CICS项目)步入了新的发展阶段，为“线上化、数字化、智能化”战略的推进奠定了坚实基础。历时2年开发测试，首次采用了“微服务+私有云”的架构，打造出国内第一家真正支持产品快速个性化组合的“产品工厂”，将从系统层面极大提升保险业务处理效率。



创新驱动优化业务类型

中再集团以创新为核心，不断优化业务类型，为客户带来更便利、更优质的服务与产品。2018年，中再集团巨灾平台群、IDI平台、“轻松筹”项目、“核·星”平台、百万医疗平台等创新类项目先后发布，为客户服务及中再集团发展提供了有利的技术支撑，同时实现了在行业中的战略卡位。

中再集团鼓励技术创新，保障专利与知识产权，在《中国再保险(集团)股份有限公司法律事务管理办法》中规范知识产权管理。2018年，核共体区块链(Renet)项目荣获“2018金融区块链创新应用优秀案例奖”，中再寿险百万医疗云解决方案、上海市IDI信息平台荣登“2018中国金融科技创新榜”，并被评为“2018年度金融科技优秀解决方案”。同时，中再寿险百万医疗云解决方案在中国保险行业协会举办的“2018年度中国保险行业信息化建设典型案例优选示范活动”评选中荣获优秀奖。

案例 中国大地保险提升保险智能化

2018年，“大地—百度云实验室”正式签约成立，围绕“客户画像”、“联合建模”和“深度学习”三大领域展开合作。通过丰富完善的客户画像平台的打造，以及双方数据安全融合下的联合建模，实现对客户需求的深刻理解，支持个性定价、精准营销、风险控制等多场景应用，提高业务生产力；通过深度学习平台的搭建，将图像分类及文本识别技术应用于承保、理赔、财务等多领域，提高业务生产率。



客户画像平台示例

中国大地保险开展智能知识库建设工作，完成客户自助查询平台，进行多渠道服务、语音自动回访、交互语音应答智能引导等，提高客服中心智能化水平。

2018年，中国大地保险完全自主研发的车险理赔反欺诈模型(“SNA”)技术获得中国人民银行《金融电子化》评出的“2018年度金融行业科技创新突出贡献奖—开发创新贡献奖”，并开始向其他保险公司进行能力输出对接。SNA技术在车险理赔案件各实体(车、人)间建立关联关系，基于欺诈风险规则，筛选高风险网络，专注于团伙欺诈风险识别，为保险行业在车险理赔欺诈环节提供工具支持，实现数据赋能。

保障服务质量

中再集团始终践行“以客户为中心”的服务理念，履行保险服务承诺，并通过新技术、新工具、新方法的运用，创新客户体验、提升客户满意度，取得社会效益。

以客户为中心，升级服务理念

中再集团制定客户管理、客户服务相关政策，对于服务标准作出严格规定，不断提升服务形象、服务能力，改进服务品质。

2018年，中国大地保险对于客户服务提出严格要求，制定《客户服务标准化三部曲》，建立常态化服务质量检查评价机制，定期对服务质量进行监督检查。针对客户投诉，中国大地保险制定《中国大地财产保险股份有限公司投诉管理办法》、《中国大地财产保险股份有限公司投诉处理SOP》，规范公司投诉管理及处理流程，维护客户合法权益，保证服务品质。2018年，中国大地保险新增《2018年保险监管投诉激励考核办法》，将投诉率纳入员工绩效考核范畴，进一步促进公司合规经营，降低保险监管投诉率。

2018年，华泰经纪开展客户满意度调查，以诚恳的态度，广纳客户意见，最大限度地满足客户的需求，提高产品质量、服务质量和管理水平。2018年，华泰经纪每月随机抽取“青岛市60岁以上老年人意外伤害险”项目的客户进行满意度电话回访，结果显示客户满意度处于较高水平。



2018年10月，中国大地保险上线“大地理赔宝”小程序，实现小额案件线上对接理赔系统，实现一键报案、全程自助、进度查询。

案例 中国大地保险“5·20客户服务节”

作为一年一度的传统客户服务节日，中国大地保险在2018年“5·20客户服务节”中组织开展“大地之星”明星评选活动；举办“守护大地”十年忠诚客户回馈活动，面向10年以上连续续保客户进行上门拜访、邀请客户座谈、组织客户联谊；召开“相约大地”团体客户高峰论坛，针对海上风电、航运保险、建筑领域、安全生产管理等行业，邀请政府部门、科研院所、重点企业及保险行业的专家学者，讨论行业发展新动态、新趋势、新举措；以及“幸运大地”客户抽奖活动、“体验大地”寻找大地客户体验官活动、“惠享大地”在保客户回馈活动、“安康大地”客户安全健康推广活动内容，直接参与超过316万人次。

保护信息安全

2018年，中再集团启动信息安全管理体系咨询项目，首次系统性地对再保板块信息安全管理进行了全面梳理。通过调研学习、风险评估、安全管理制度，以及信息安全管理体系文件建设，完成了信息安全建设规划及个人信息保护设计规划。

在保护客户及个人的信息安全层面，根据国家《中华人民共和国网络安全法》及国际标准《通用数据保护条例》，设计个人数据保护体系。

中国大地保险制定《中国大地财产保险股份有限公司客户信息管理办法》，在客户信息管理职责、客户信息保密要求、客户信息维护等方面提出相应管控措施，全面保障客户信息安全及隐私。

规范品牌形象管理

良好的品牌形象管理让客户更加了解中再集团的服务及业务，也是提升客户体验、促进客户服务质量的重要途径。中再集团严格遵守《中华人民共和国广告法》《中华人民共和国商标法》《互联网广告管理暂行办法》等国家法律法规，制定《中国再保险(集团)股份有限公司品牌宣传工作管理办法》《中国再保险(集团)股份有限公司网站管理规定》《中国再保险(集团)股份有限公司声誉风险管理办法》《中国再保险(集团)股份有限公司新闻稿件发布管理规定》《中国再保险(集团)股份有限公司新闻发言人管理暂行办法》等一系列品牌管理制度和《中国再保险(集团)股份有限公司视觉识别系统手册》等一系列管理规范，切实落实品牌形象的维护工作。2018年，中再集团印制并下发《中再集团声誉风险管理手册》，旨在明晰中再集团声誉风险管理内容，提升管理品牌形象。

据国家知识产权局商标局的有关规定和要求，中再集团不断规范商标管理工作，持续开展商标和域名的日常监测，对近似商标及时进行商标异议或无效宣告，依法维护公司的商标权益。对于未经同意或授权，借用中再集团名义发布广告或其他宣传事项的单位，中再集团将第一时间依法追究。

案例 中再集团形象广告登陆央视，荣获“品牌传播年度案例奖”

2018年3月31日，中再集团“精准扶贫”主题形象广告在CCTV-2《央视财经评论》正式首播，同时在CCTV-13《新闻1+1》《新闻调查》《面对面》栏目播出。11月21日，在中国金融品牌年会暨中国金融年度品牌案例大赛颁奖典礼上，中再集团主题形象广告在一百多家金融机构报送的二百多个品牌案例中脱颖而出，荣获“品牌传播年度案例奖”。



中再集团主题形象广告播出截图

实施大客户战略

中再集团始终坚持高质量和平台化的客户服务，针对政府和重点企业等大客户坚持实行大客户战略，2018年以来，大客户战略已取得了丰硕的成果。中再集团通过协同内外部资源，不断挖掘客户需求，将客户需求和作为工作核心和动力，持续地为客户提供全方位的平台化产品以及创新型保险和再保险解决方案。

中再集团2018年持续从以下几个方面着手，推动大客户战略的落地以及大客户业务开展：

成立战略客户部，直接与政府、大型企业客户对接，关注客户的综合需求，实现客户的深度开发，协同各子公司资源，为客户提供一揽子产品和服务。

开展资产负债联动专项行动，通过建立相关业务目标及考核机制、构建协同沟通平台等措施，推动资产端和负债端子公司实现更加深入的协同展业。



充分发挥在机构客户方面的优势地位，牵头协同内外部资源，与机构客户在产品、服务、技术、投融资等方面开展深度合作，提供多层次、多样化的全面解决方案。

围绕战略增长潜力大的客户，进行战略布局和业务运作，增加与客户接触的渠道，加强各渠道之间的协同融合，实现客户在不同产品之间的迁徙，更深层开发客户价值。

中再集团在大客户的战略应用上充分体现了自身优势，未来将继续加大对政府客户、企业客户及科研机构的客户开拓力度，利用科技手段服务好战略客户。

案例 中国大地保险与江苏交通控股启动战略合作携手探索“保险+交通”新模式

2018年9月4日，中国大地保险与江苏交通控股有限公司战略合作签约仪式在南京成功举办，双方签署了战略合作框架协议，标志着双方正式开启“保险+交通”模式的深度合作。未来双方将积极发挥各自优势，推动“保险+交通”的融合发展，实现资源共享、优势互补、合作共赢。



员工

中再集团坚持以人为本的原则，对员工思想上引导、工作上爱护、生活上关爱，保障员工基本权益，收入稳定提升，为员工提供多元化培训和交流发展机会，为员工创造健康安全的工作环境，切实关爱员工，提升员工积极性和集团凝聚力。



5 性别平等



8 体面工作和经济增长



中再集团从自我做起，从员工做起，
贡献于平等且持续的人类发展。

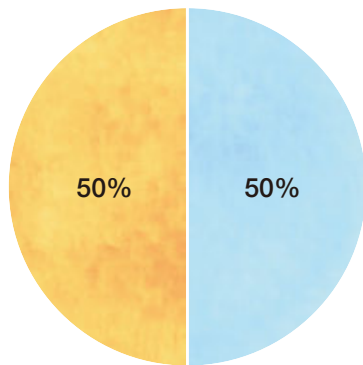
保障员工切身权益

中再集团严格遵照《中华人民共和国劳动法》《中华人民共和国劳动合同法》等国家法律法规，严格贯彻执行集团制定的《中国再保险(集团)股份有限公司劳动合同管理办法》《中国再保险(集团)股份有限公司员工招聘录用管理暂行办法》等规章制度，依法与员工签订劳动合同，坚持公平雇佣原则，维护员工的各项合法权益，在人才招聘、薪酬福利、员工培训、职业发展等事宜上杜绝一切形式的性别、民族、宗教、年龄等方面的歧视。中再集团员工劳动合同签订率为100%，禁止雇佣童工以及强制劳工等行为。截至2018年底，中再集团用工总数为57,463人，其中合同员工33,577人，员工流失率为12.58%。

雇佣类型	人数
合同员工	33,577
劳务派遣用工	23,382
劳务协议员工	504

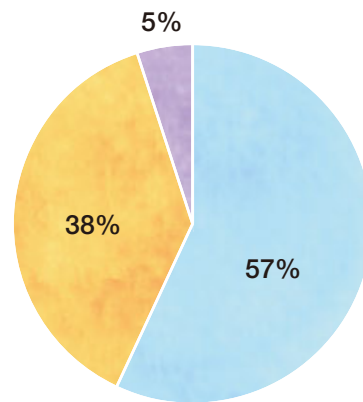
中再集团尊重并重视所有员工的合法权益，致力于保障员工的基本权益和为员工提供应有的福利，集团在为员工建立基本养老保险、基本医疗保险、失业保险、工伤保险、生育保险、住房公积金等基本福利保障体系的基础上，为员工提供补充医疗保险，2018年增加人身意外险，并推动了企业年金等福利的落实到位。

中再集团员工性别组成



- 女员工
- 男员工

中再集团员工年龄组成



- 35岁以下员工
- 35岁至50岁员工
- 50岁以上员工

助力员工职业发展

人才是推动中再集团打好决胜“一三五”攻坚战的根本保障。中再集团以“德才兼备、以德为先”作为用人标准，进一步树立“凭能力和业绩居位”的用人导向，全面打造专业化、国际化、复合型的人才队伍。

中再集团始终坚持内部培养为主、外部引进为辅的原则，持续深化在京单位“双百工程”和中国大地保险“千骠计划”成果，不断加大干部交流力度；有针对性地培养青年员工、中层骨干和高层次人才，尤其加大对新引进高素质毕业生的关注与培养。

薪酬优化

2018年，中再集团组织开展了系统薪酬管理体系优化咨询项目，探索更加市场化的职务管理和激励约束机制，并根据项目成果制定了《中国再保险(集团)股份有限公司员工薪酬管理暂行办法》《中国再保险(集团)股份有限公司子公司领导人员薪酬管理暂行办法》等相关制度方案。薪酬优化项目坚持市场实践与中再特色相结合，在充分参考、借鉴市场通行做法的基础上，结合外部环境的变化、自身所处发展阶段和当前所面临的挑战，合理设计薪酬体系和激励机制，确保薪酬体系能够在吸引、激励和保留人才方面充分发挥作用，持续激发各类人才干事创业的积极性与创造性。

2018年，信息技术中心和战略客户部在人才管理上进行了重大调整，推行更为严格的绩效考核，更加灵活和市场化的“小步快走”职级体系，保证员工“能进能出，能上能下”，大大提高了员工的积极性。各子公司也参照集团的绩效考核制度，结合业务特征及发展特点制定考核方案，做到从实际出发，鼓励多劳多得，提高绩效管理的系统化、整体性及精细度，形成人人有目标、人人有压力、人人有动力的良好工作氛围，确保考核指标与公司经营方向保持一致，协同共赢，实现公司年度战略发展目标。

员工交流

为贯彻落实集团“双百工程”工作部署，2018年集团深入推进人才交流工作，结合集团与子公司的实际战略业务需求，进一步提高“交流100”工作的针对性。集团与子公司出台了《中国再保险(集团)股份有限公司员工交流管理办法》，明确交流形式，鼓励内部岗位轮换，规范交流待遇，拓宽员工职业发展通道。通过内部授课、案例讲解、头脑风暴等形式，交流员工更加明确集团总体战略，贴近业务一线，开阔工作视野，获得具有实战性质的经验和技能。同时，交流人员通过相互之间的学习和促进，为后续机构间项目的合作和交流打下坚实基础，推动人才队伍建设，为公司发展凝聚了向心力和拼搏力。此外，集团通过座谈、微信群、问卷调查等多种方式关心交流员工，并召开交流员工分享会，听取交流员工代表的经历感悟，以及对集团经营发展的思考和建议。

人才引进

中再集团始终把拓宽招聘渠道、扩大选聘视野作为加强高层次人才队伍建设的重要源头，集团各单位通过“以才荐才”、公开招聘等手段，引进各类高层次人才近百名，充实到各级领导班子和承保、投资、精算、风险管理、巨灾科技等业务领域，人才队伍结构和层级布局得到优化。

“以才荐才”、“伯乐奖”人才引进方式已成为社会招聘效果最好、满意度最高、成本最低的招聘方式，集团本级通过该方式引进的人才已经超过社招人员总数的3/4，兑现了两次“伯乐奖”。2018年社会招聘的中高职务级别和具备专业技术资格人才占比近60%，引进人才的综合素质和专业水平显著高于往年。

员工培训

中再集团高度重视培训工作，制定了《中国再保险(集团)股份有限公司员工教育培训管理暂行办法》等一系列培训管理制度，不断完善培训体系，不断提升员工素质和能力。中再集团旗下各子公司在严格遵守集团对于培训的统一要求之外，根据自身业务特点自主组织有针对性的培训。

2018年中再集团开展了多种类型的培训，如服务集团战略的国际化系列培训，在选题和选择讲师上都着眼集团业务需求，开展了有关海外并购、巨灾保险的培训，以及海外监管需求相关的法务培训；与信息技术中心合办团队转型培训，对员工职业生涯规划、思想转变进行指导；联合子公司开展了内控合规培训；举办了多期管理能力提升培训班以及新员工培训等等。中再集团将进一步整合境内外培训平台和资源，推动建立人才学院和海外培训基地，构建富有中再特色的人才培养体系。2018年，各层级的培训覆盖员工比例为96.07%，其中集团系统男员工人均参加培训40.93小时，女员工人均参加培训33.77小时。

案例 中再集团2018年第一期管理能力提升培训班成功举办

为强化管理人员的管理能力，中再集团举办2018年第一期管理能力提升培训班，处级员工、2018年校园招聘入司新员工导师共24人参加了培训。这次培训以“行动教练实践指南”认证课程为主要内容，以打造“教练型”管理者为目标，侧重提升管理人员在实际情境下的沟通技能，为实际管理工作提供了有效的方法论。



案例 中再集团成功举办2018年新员工培训

2018年7月9日至8月3日，中再集团2018年新员工培训在北京、上海成功举办，180余名新员工参加了培训，是中再集团历年新员工培训中参与人数最多、历经时间最长、参与公司最多的一次。此次培训由“中再之路”、“公司开放日”、“新兵训练营”三大模块组成，有针对性地帮助新员工了解公司历史及战略，夯实专业理论基础，促进团队融合交流。



案例 中国大地保险组织2018年“千骠计划”集中培训

为进一步加强人才梯队建设，中国大地保险从2016年开始组织实施“千骠计划”项目，面向全国重点高校招聘千名左右优秀应届毕业生，至2020年培养选拔千名高潜人才。“千骠计划”项目为新员工提供了形式多样、层次完整的培训培养机会，包含多元培训、定期座谈、在线学习、指导人领航、交流轮岗等内容。经过一年多探索与实践，大地人才学院开发了“模拟工作任务”下集角色转型、文化融入、潜力塑造为一体的集中培训项目，提升学员对企业文化和理念的认同感，激发学员潜质，培养学员综合能力。2018年，中国大地保险共举办了4期10个班次，来自全国38个分、子公司共305名学员参训。

**鼓励创新**

2018年3月，中再集团全面推动实施“星火”计划，意在形成“星星之火、可以燎原”之势，鼓励员工尤其是青年员工，以申报课题方式，开展前瞻性、战略性、实用性、落地性研究项目，为“一三五”战略落地提供全面支撑。2018年，申报立项163项课题，涉及产品和服务创新、科技应用、体制机制优化、政策支持、战略导向等八大类。

案例 中再集团召开第三届青年创新论坛

2018年9月，中再集团举办了以“您身边的区块链和大数据”为主题的第三届青年创新论坛——“星火”专场，星火计划相关课题牵头人及广大青年员工参加论坛。中再集团针对区块链在再保险领域、健医领域、互联网流量平台应用及交易模式变革等方面开展研究，探索更多业务发展机会。

构建和谐大家庭

中再集团以建设“平安中再”为目标，高度关注员工的健康与安全；关爱员工生活，为困难员工伸出援手，营造良好的办公环境和文化氛围，全面展示积极、进取的精神面貌。

中再工会重视企业民主管理，贯彻好职工代表大会、工会委员会的议事决策制度，不断扩大职工民主管理的参与度和覆盖面。加强文体协会的自我管理，发挥文体协会作用，因地制宜组织小型多样、职工喜闻乐见的各类文体活动。引导帮助职工通过正常和合法的途径维护自身权益，依法理性表达合理诉求，推动企业构建和谐劳动关系。

关爱员工健康安全

中再集团重视保护员工生命和财产安全，维护员工的职业健康权益，严格遵守《中华人民共和国劳动法》《工伤保险条例》《中华人民共和国职业病防治法》《中华人民共和国消防法》等相关法律法规，进一步完善了公司治安综合治理网络，推动政治稳定、治安防范、防灾减灾各项工作落地落实。

2018年，中再集团紧扣国家安全教育日、防灾减灾周、安全生产月、中非合作论坛北京峰会等活动的安全主题，采取了形式多样的宣传和培训教育，在公司内传播安全知识，营造健康安全工作氛围。不断加强公务用车安全管理，连续5年未发生安全责任事故。同时，积极遵循政府关于“预防为主、防消结合”的工作要求，举办消防疏散演练，并统一更换大厦消防走道新防火门，增添及更换了高清数字安防监控摄像头，提升了大厦室内安全保障。2018年全年集团未发生安全死亡事故或重伤事故。

案例 中再集团举办中再大讲堂，提升个人安全意识，助力境外安保合作

2018年4月，中再集团举办了个人境外安保及现场演练专题讲座，邀请国内知名安保集团资深讲师对集团员工进行了理论培训和实操指导。本次讲座讲解了企业安全风险管理和个人人身安全意识提升等内容，并通过情景模拟的方式，讲解了个人在海外遭遇恐怖袭击及绑架事件后的基础知识和自救技能。通过讲座，集团员工对海外安全形势有了更深刻的认识，掌握了更多的海外生存技巧和突发事件处理方法。

在保障员工健康方面，中再集团优化了体检方案，提高员工体检针对性，并通过开展“健康咨询日”活动，提高了员工对日常健康管理的重视程度。2018年，中再集团开展了中医诊疗服务，为总部员工提供保健咨询、中医诊疗和调理服务。在食品卫生安全方面，中再集团按照卫生防疫部门相关指导意见，建立了食堂可视化管理体系，通过开展明厨亮灶建设，安装作业区域摄像头及公共部位实时视频电视，有力的保障了作业规范与食品卫生。此外，集团通过更换新风空调滤芯，有效保障了办公区域新风洁净健康。

困难员工帮扶

2018年系统工会赴江苏、河南等地对特困职工进行了探望。系统工会全年对199位特困员工、患病员工进行了慰问和帮扶，累计发放慰问信199封、慰问款64.6万元。

中国大地保险创建了“e互助”困难职工帮扶新模式，逐步健全困难职工帮扶档案，通过动态台账管理，努力做到职工重大疾病重点帮扶和突发困难及时帮扶相结合，解决好系统困难职工最迫切、最直接、最实际的困难，推动困难职工帮扶工作制度化、动态化、常态化发展。华泰经纪积极建设“送温暖工程”，与各分公司工会小组沟通与交流，了解员工家庭的生活、工作状况，及时掌握困难、生大病职工的情况，及时走访帮扶重大疾病和生活困难的职工。

丰富员工生活



中再集团举办了“相约中再·绽放青春”单身青年联谊活动



中再集团200余名运动员参与中投公司系统第四届运动会，获得团体总分第一名



中再集团在京举办了“中流击水·再启征程”为主题的首届职工文艺汇演暨先进表彰



中再产险举办了“因我不同”创新创业大赛



中再寿险举办了以“论道新保障·思辨启真知”为主题的首届主题辩论赛



中再寿险组织了“回望十五载·奔跑向未来”2018年健康跑活动

合作伙伴

2018年，中再集团通过扩大“战略伙伴生态圈”、构建“全球朋友圈”，不断扩大战略合作伙伴关系，将合作共赢的理念贯彻到中再集团运营的方方面面，高质量的合作将为中再集团带来高质量和可持续的发展。

对供应商，集团不断提升自身管理，优化流程，为供应商的利益着想。对同行企业，集团不断加强合作交流，为行业发展献计献策。对政府组织，集团通过参与课题研究，为政府和行业机构提供行业洞察。通过股权、业务互换、战略合作协议、合作备忘等多种形式，构建更加开放、灵活、多元的外部合作网络，全面推动与战略客户和合作伙伴在业务、数据、技术、服务等资源上深度共享。



中再集团发起、参与国际间合同，
贡献于行业目标与集体目标的实现。

与供应商和谐共赢

中再集团的平稳运营离不开供应商的支持。中再集团尊重供应商的权利和利益，将供应商视为合作伙伴中关键的环节，致力于与供应商建立长期的战略合作模式和有活力的合作关系，进行紧密且有效的沟通和配合，互相赋能，共创共享价值。

2018年，中再集团根据中华人民共和国财政部《国有金融企业集中采购管理暂行规定》新要求，更新修订《中国再保险(集团)股份有限公司采购管理办法》，提升效率、优化流程，更加系统合理地管理供应商。2018年，中再集团费控系统投入使用，包含合同管理、供应商付款等功能。该系统投入使用后，实现了供应商准入与供应链管理的全面信息化、结构化、系统化。

在优化自身内部流程与管控以外，中再集团也将供应商的环境与社会表现纳入供应商考量中，遵循公开、公平、公正、诚实信用和效益原则，并优先采购节能环保产品。

共建再保险服务平台

在协作共赢的大趋势发展之下，中再集团与再保险、保险企业等聚力发展，共同分散重大风险，并与外部监管机构、学术机构等开展学术研究，共同促进行业进步。

核共体

中国核共体成立近20年来，致力于通过加强合作，协力打造国际核能工业和保险业的命运共同体。中国核共体为国内所有在运核电机组提供了全面的保险保障和风险管理服务，并通过长期稳定的再保险合作为全球5大洲27个国家和地区超过70%的商业核电及核燃料循环领域核设施提供保障。由于核风险是一种极为特殊的巨灾风险，需要以最可靠、最有效的方式进行管理和分散，在该领域，核保险共同体机制拥有巨大优势。

2018年，中国核共体积极参与国家的核事故损害赔偿体系建设，分别开展了核损害赔偿责任立法研究、重大核事故损害赔偿评估、核保险巨灾责任准备金制度建设、核共体核保险应急机制建设以及核共体核保险信息平台建设等工作。

案例 中英核保险共同体实施战略合作

2018年11月，中国核保险共同体与英国核保险共同体在北京举行核保险合作系列活动，双方签署了战略合作协议，并就核损害赔偿立法、中国核电“走出去”保险保障开展研讨交流，中英核保险合作迈上新台阶。

近年来，中国已成为全球核电发展最快、新增核电机组数量最多的国家，中国核能工业“走出去”步伐也在加快，包括投资建设英国欣克利角C等核电项目。中英两国核共体作为国际核共体体系的重要成员，建立了密切的合作关系，业务合作涉及中英两国80多台核电机组、保险价值超过1万亿元。此外，双方技术领域的合作日益深化，建立起核电风险定期互检机制。此次战略合作协议签署，将有力地推进双方实现更高水平、更深层次的互惠共赢合作，充分发挥国际核共体体系在分散核巨灾风险方面的机制优势，服务国际社会核风险管理和核工业安全发展。



农共体

农共体是经原中国保监会审查，中国境内具有农业保险经营资质的23家保险公司与中再产险于2014年11月共同发起成立的专业从事农业保险再保险的共同体组织，践行“分散农业经营风险、服务行业稳健运行”的历史使命，目前已运行一个完整业务周期，起步稳健，发展迅速。目前，农共体拥有34家成员公司，可为我国农业保险提供再保险风险保障3,600亿元以上。

自成立以来，农共体融入我国农业保险改革发展大局，积极服务农业现代化和农业供给侧结构性改革，在扩大保障能力、支持创新发展、稳定农险体系、保护农民利益和服务乡村振兴战略、脱贫攻坚战略、粮食安全战略实施等方面发挥了重要作用。

2018年度，为贯彻落实财政部、农业农村部、银保监会《关于开展三大粮食作物完全成本保险和收入保险试点工作的通知》，提升农业保险保障水平，推动农业保险转型升级，发挥在完善市场化的农业保险大灾风险分散机制中的积极作用，农共体于2018年积极参与推动三大粮食作物完全成本保险和收入保险试点工作。

案例 中再集团联合中国保险学会举办智库联合研讨会

2018年8月，中再集团与中国保险学会联合举办智库研讨会，会议同时邀请同行企业参加研讨。此次研讨会是由中再集团发起、主要保险同业参加的首次智库研讨会，中国保险学会与行业代表分享了智库建设经验，通过加强行业之间的沟通与合作，建立研究队伍和研究机构，为行业发展提供支持。



扩大合作生态圈

习近平强调，国有企业要成为实施“走出去”战略、“一带一路”倡议的重要力量。国务院和原中国保监会先后发布《关于加快发展现代保险服务业的若干意见》和《关于保险业服务“一带一路”建设的指导意见》，提出要提升保险业服务“一带一路”建设的渗透度和覆盖面，构建“一带一路”建设保险支持体系，构建“一带一路”保险服务网络。“一带一路”沿线多为发展中国家和新兴市场，风险复杂多样，风险保障的需求大，给中国保险、再保险行业带来机遇与挑战。

战略伙伴生态圈

中再集团积极与政府、企业开展多元、高效的战略合作，通过签订战略合作协议等方式，整合资源，共担风险、互利共赢、实现可持续发展和高质量发展，更好地服务于国家战略和实体经济发展。2018年，中再集团与17家重量级单位签署战略合作协议，合作领域和行业覆盖面不断扩大。

案例 与青海省人民政府进行战略合作

2018年6月，中再集团与青海省人民政府达成战略合作协议，在再保险、投融资业务、产险直保业务、保险中介业务四大方面达成战略合作，互惠互利，优势互补，着眼长远，稳步推进。中再集团为青海省农业领域提供多层风险保障，不断探索重大灾害的有效保障模式；并在青海省五个传统产业转型升级方面提供更多支持，带动地区经济发展，助力产业升级。

全球朋友圈

中再集团紧跟国家战略，发挥自身技术优势，注重国际合作，通过自建、并购、战略联盟等多种方式，以实际行动服务“一带一路”建设的各项工作，在伦敦、新加坡、纽约、香港设立了业务平台或海外机构，业务遍及全球100多个国家，合作伙伴多达1000余家，每年提供约2000亿元的风险保障；海外合作网络覆盖122个国家和地区，并取得业务上积极突破。

中再集团加快“一带一路”沿线设点布局，搭建全球服务合作网络，推动形成利益共享、风险共担的海外利益风险管理命运共同体。2018年，中再集团进一步完善海外服务网络，2月与蒙古最大财产险公司Mongol Daatgal签署合作备忘录，在“一带一路”业务、人才和技术交流、国际化市场拓展等方面大力开展交流合作；9月成功与柬埔寨国家再保险公司签订“一带一路”保险联合体合作备忘录，并与埃及最大财产险公司Misr签署战略合作协议，探讨“一带一路”相关业务合作模式与业务机会，共同助力中国企业走出去，发展壮大海外业务。截至2018年底，中再集团已与29家所在国最大的保险和再保险公司签署合作备忘录，为“走出去”的中国企业提供查勘定损、理赔救援等全方位的本地化保险服务，致力于解决中国保险行业缺少海外服务网络的“痛点”。



与埃及最大财产险公司Misr签署战略合作协议

案例 中再寿险参与“一带一路”海外人员医疗健康保障项目

2018年11月，中再寿险与国家卫生健康委员会卫生发展研究中心和业内直保公司联合举办“一带一路”海外人员医疗健康保障研讨会暨项目启动仪式，共同签署了《“一带一路”海外人员医疗健康保障战略合作谅解备忘录》。三方约定建立长期、多层次、多领域的战略合作伙伴关系，通过“一带一路”海外人员医疗健康保障需求与服务供给能力调查暨项目可行性研究、海外人员医疗健康保障国别试点方案开发、海外人员医疗健康保障国别试点实施跟踪研究等三方面工作，探索构建面向各类海外人员的健康保障体系，为国家“一带一路”建设的推进提供全方位服务，使海外人员真正享受到“有急可救、有病可治、有医可看”，填补“一带一路”海外人员健康保障的空白。



中再集团努力推动建立“一带一路”国际保险再保险共同体，加强与沿线国家合作共赢。作为金砖国家保险再保险支撑体系的倡议者，中再集团与金砖五国领先的9家直保再保公司签署“金砖国家保险再保险支撑体系合作协议”，业务发展初见成效。2018年，中再集团还积极参与国际核共体体系的建设，为我国核工业发展提供更全面、更充分的保险保障和专业服务。2018年6月，中再集团在伦敦成功举办中英“一带一路”风险保障国际合作论坛，进一步提升了中再集团海外影响力，推动中英保险合作不断深化。

案例 新加坡“一带一路”保险联合体工程险小组正式落地运行

2016年集团成立新加坡分公司，从2017年以来担任“新加坡一带一路保险联合体”管理机构。2018年5月，在新加坡金融管理局和中国驻新加坡大使馆的见证下，作为“一带一路”保险联合体管理机构，中再集团新加坡分公司与联合体工程险小组其他核心成员共同签署了合作协议，标志着新加坡联合体正式落地运行。核心成员一致认可中再新加坡作为联合体管理机构，将继续大力支持联合体，共同携手开拓和发展“一带一路”业务。中再集团将立足新加坡、辐射亚太保险市场，为中国在该地区的投资提供有效的风险管理和风险保障服务。



ESG索引

范畴	披露指标		回应
环境	A1 排放物	一般披露	39
		A1.1 排放物种类及相关排放数据	41
		A1.2 温室气体总排放量(以吨计算)及(如适用)密度(如以每产量单位、每项设施计算)	41
		A1.3 所产生有害废弃物总量(以吨计算)及(如适用)密度(如以每产量单位、每项设施计算)	41
		A1.4 所产生无害废弃物总量(以吨计算)及(如适用)密度(如以每产量单位、每项设施计算)	41
		A1.5 描述减低排放量的措施及所得成果	40
		A1.6 描述处理有害及无害废弃物的方法、减低产生量的措施及所得成果	40
	A2 资源使用	一般披露	39
		A2.1 按类型划分的直接及/或间接能源(如电、气或油)总耗量(以千个千瓦时计算)及密度(如以每产量单位、每项设施计算)	41
		A2.2 总耗水量及密度(如以每产量单位、每项设施计算)	41
		A2.3 描述能源使用效益计划及所得成果	40
		A2.4 描述求取适用水源上可有任何问题,以及提升用水效益计划及所得成果	40
		A2.5 制成品所用包装材料的总量(以吨计算)及(如适用)每生产单位占量	不相关
	A3 环境及天然资源	一般披露	39
		A3.1 描述业务活动对环境及天然资源的重大影响及已采取管理有关影响的行动	39
社会: 雇佣与劳工准则	B1 雇佣	一般披露	67
		B1.1 按性别、雇佣类型、年龄组别及地区划分的雇员总数	67
		B1.2 按性别、年龄组别及地区划分的雇员流失比率	67
	B2 健康与安全	一般披露	73
		B2.1 因工作关系而死亡的人数及比率	73
		B2.2 因工伤损失工作日数	73
		B2.3 描述所采纳的职业健康与安全措施,以及相关执行及监察方法	73

范畴		披露指标	回应
	B3 发展及培训	一般披露	69
		B3.1 按性别及雇员类别(如高级管理层、中级管理层等)划分的受训雇员百分比	69
		B3.2 按性别及雇员类别划分,每名雇员完成受训的平均时数	69
	B4 劳工准则	一般披露	67
		B4.1 描述检讨招聘惯例的措施以避免童工及强制劳工	67
		B4.2 描述在发现违规情况时消除有关情况所采取的步骤	67
社会 : 运营惯例	B5 供应链管理	一般披露	79
		B5.1 按地区划分的供货商数目	79
		B5.2 描述有关聘用供货商的惯例,向其执行有关惯例的供货商数目、以及有关惯例的执行及监察方法	79
	B6 产品责任	一般披露	60
		B6.1 已售或已运送产品总数中因安全与健康理由而须回收的百分比	不相关
		B6.2 接获关于产品及服务的投诉数目以及应对方法	60
		B6.3 描述与维护及保障知识产权有关的惯例	58
		B6.4 描述质量检定过程及产品回收程序	不相关
	B7 反贪污	B6.5 描述消费者数据保障及私隐政策,以及相关执行及监察方法	62
		一般披露	25
		B7.1 于汇报期内对发行人或其雇员提出并已审结的贪污诉讼案件的数目及诉讼结果	25
	社会 : 社区	B8 社区投资	B7.2 描述防范措施及举报程序,以及相关执行及监察方法
一般披露			27, 49, 53
B8.1 专注贡献范畴(如教育、环境事宜、劳工需求、健康、文化、体育)			27, 49, 53
		B8.2 在专注范畴所动用资源(如金钱或时间)	28-32, 49-54

释义

“公司章程”	指	本公司与2015年6月26日、2017年10月24日、2018年6月28日经股东大会通过，并于2015年7月9日、2016年3月2日、2019年1月16日经原中国保监会核准的公司章程
“一带一路”	指	2015年3月28日，国家发展和改革委员会、外交部、商务部联合发布的《推动共建丝绸之路经济带和21世纪海上丝绸之路的愿景与行动》
“董事会”	指	本公司董事会
“监事会”	指	本公司监事会
“农共体”	指	中国农业保险再保险共同体
“银保监会”	指	中国银行保险监督管理委员会
“中央汇金”	指	中央汇金投资有限责任公司
“中国”	指	就本年度报告及地区参考而言，指中华人民共和国大陆地区，除非文意另有指明外，本年度报告对于“中国”的提述不包括香港、澳门和台湾
“中国大地保险”	指	中国大地财产保险股份有限公司，本公司于2003年10月15日在中国注册成立的附属公司。2018年6月25日中国银保监会批准起变更注册资本前，本公司持有其93.18%股份，中国银保监会批准前述事项后，本公司持有其64.30%股份
“中再资产”	指	中再资产管理股份有限公司，本公司于2005年2月18日在中国注册成立的附属公司。本公司持有其70%股份，中再产险、中再寿险与中国大地保险分别持有其10%股份
“中再寿险”	指	中国人寿再保险有限责任公司，本公司于2003年12月16日在中国注册成立的全资附属公司
“中再产险”	指	中国财产再保险有限责任公司，本公司于2003年12月15日在中国注册成立的全资附属公司
“原中国保监会”	指	原中国保险监督管理委员会

“核共体”	指	中国核保险共同体
“本公司”、“公司” 或“集团公司”	指	中国再保险(集团)股份有限公司
“地震局”	指	中国地震局
“本集团”、“集团”、 “中再集团”或“我们”	指	本公司及其子公司(除文义另有所指外)
“《香港上市规则》”	指	《香港联合交易所有限公司证券上市规则》
“香港联交所”	指	香港联合交易所有限公司
“华泰经纪”	指	华泰保险经纪有限公司，本公司于1993年3月1日在中国注册成立的附属公司
“最后实际可行日期”	指	2019年4月12日，即本年度报告付印前，为确定本报告加载若干资料的最后实际可行日期
“劳合社”	指	劳埃德合作社(The Society of Lloyd's)，全球领先的专业财产与责任险保险市场
“农业农村部”	指	中华人民共和国农业农村部
“生态环境部”	指	中华人民共和国生态环境部
“财政部”	指	中华人民共和国财政部
“住建部”	指	中华人民共和国住房和城乡建设部
“报告期”	指	2018年1月1日至2018年12月31日
“人民币”	指	人民币，中国法定货币
“上海市住建委”	指	上海市住房和城乡建设管理委员会
“循化县”	指	青海省循化撒拉族自治县
“元”	指	除另有说明外，指人民币元

读者意见反馈表

尊敬的读者：

您好！

非常感谢您百忙之中阅读《中国再保险(集团)股份有限公司2018年社会责任报告》。殷切盼望您对报告和我们的工作提出意见与建议。您可以通过邮寄、扫描后发送电子邮件或是传真将填好的问卷反馈给我们，亦可直接来电提出您的宝贵意见。谢谢！

电话：(8610) 6657 6880

传真：(8610) 6657 6789

邮箱：ir@chinare.com.cn

地址：中国北京市西城区金融大街11号中国再保险大厦

邮编：100033

1. 您或您的工作单位属于中再集团的哪一类利益相关方：
 - 股东
 - 员工
 - 供应商
 - 客户
 - 政府
 - 监管机构
 - 社区
 - 其他(请说明)

2. 您是否曾经读过中国再保险(集团)有限公司社会责任报告(如果您的答案为否，请忽略第3、4、5小题)：
 - 是
 - 否

3. 如果读过，您阅读的是纸质版本还是电子版？
 - 纸质版
 - 电子版

4. 您期望看到纸质还是电子版？
 - 纸质版
 - 电子版

5. 您对本报告的综合评价：
 - 可读性(表达方式通俗易懂，设计美观，引人入胜，容易找到所需信息)
 - 3分(较好)
 - 2分(一般)
 - 1分(较差)

 - 可信度(报告信息真实可信)
 - 3分(较好)
 - 2分(一般)
 - 1分(较差)

 - 信息完整性(正负两方面信息兼顾，并且满足您对信息的需求)
 - 3分(较好)
 - 2分(一般)
 - 1分(较差)

除本报告已披露的内容以外，您还更希望看到哪方面的信息？

2019年4月

专业 让 保 险 更 保 险
Empower your insurance by expertise



地址：北京市西城区金融大街 11 号中国再保险大厦
邮编：100033
电话：(8610) 6657 6880
传真：(8610) 6657 6789
网址：www.chinare.com.cn
Address：China Re Building, No. 11 Jinrong Avenue,
Xicheng District, Beijing, China
Post Code：100033
Tel：(8610) 6657 6880
Fax：(8610) 6657 6789
Website：www.chinare.com.cn

