



中国再保险(集团)股份有限公司

CHINA REINSURANCE (GROUP) CORPORATION

(于中华人民共和国注册成立的股份有限公司)

股份代码：1508



2017年 社会责任报告

专业 让保险更保险
EMPOWER YOUR INSURANCE **BY EXPERTISE**

关于本报告

本报告是中国再保险(集团)股份有限公司编制的对外公开披露的社会责任报告(或环境、社会及管治报告)，旨在回应利益相关方期望，展示在环境、社会、企业管治及可持续发展方面的理念、管理、行动和成效。

报告标准

本报告依照《香港上市规则》附录二十七“环境、社会及管治报告指引”(简称ESG报告指引)、原中国保险监督管理委员会《关于保险业履行社会责任的指导意见》编制而成，并广泛参考包括全球报告倡议组织(GRI)《可持续发展报告指南(G4.0)》、中国社会科学院《中国企业社会责任报告编写指南(CASS-CSR3.0)》等在内的国内外社会责任报告标准。

报告覆盖范围

如无特殊说明，本报告涵盖本公司及旗下境内主要子公司中再产险、中再寿险、中国大地保险、中再资产及华泰经纪。

报告数据来源

本报告关键财务数据摘自中再集团于香港联交所和中再集团官方网站披露的《截至2017年12月31日止年度之全年业绩公告》，其他数据来自公司内部管理体系。

报告时间范围

2017年1月1日至2017年12月31日；部分内容适当追溯历史数据。

报告称谓说明

如无特殊说明，本报告中的“元”指“人民币元”。

报告周期

本报告为年度报告。

报告获取

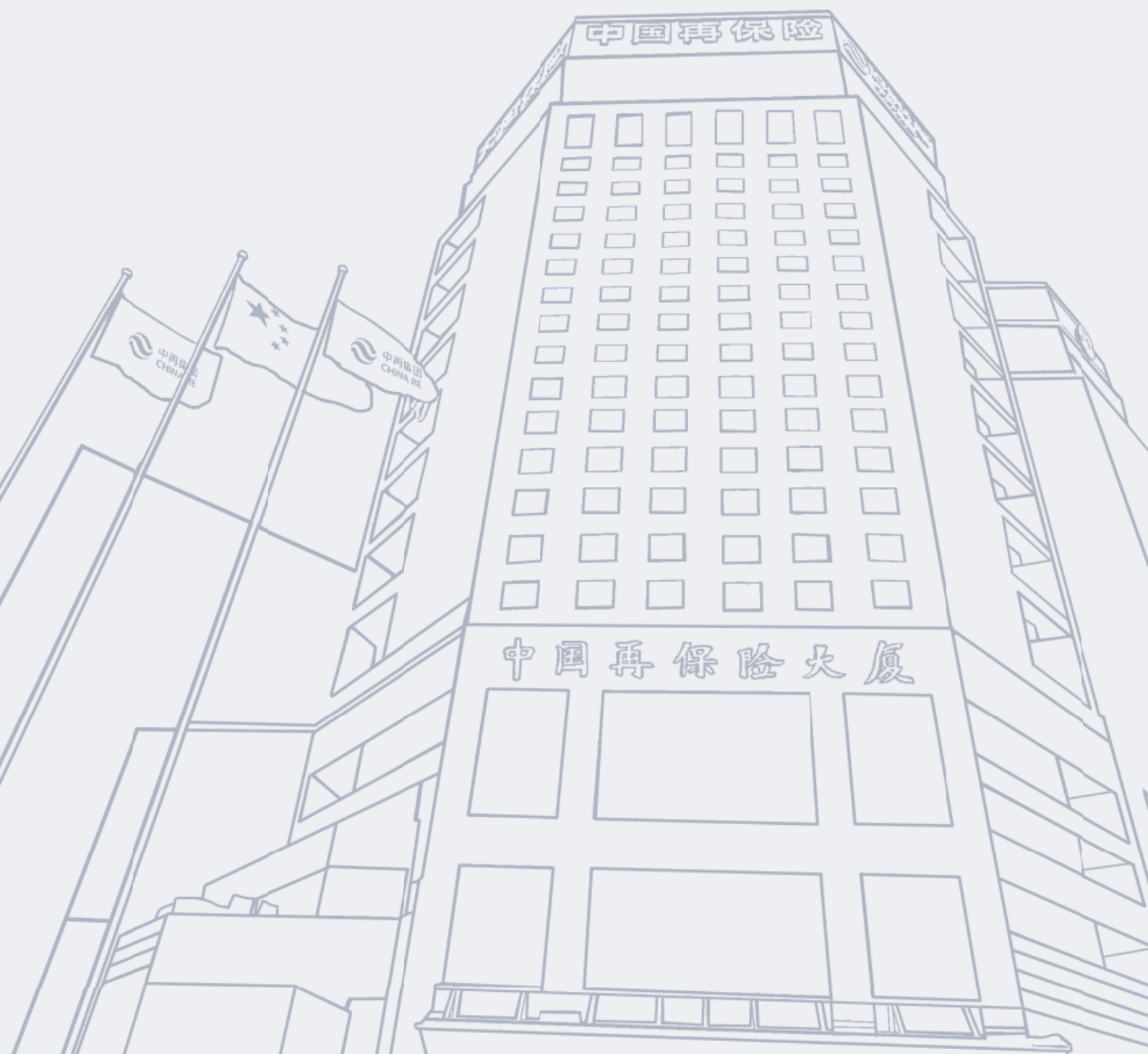
您可以在香港联交所网站或中再集团官方网站浏览或下载本报告的中文、英文版本。

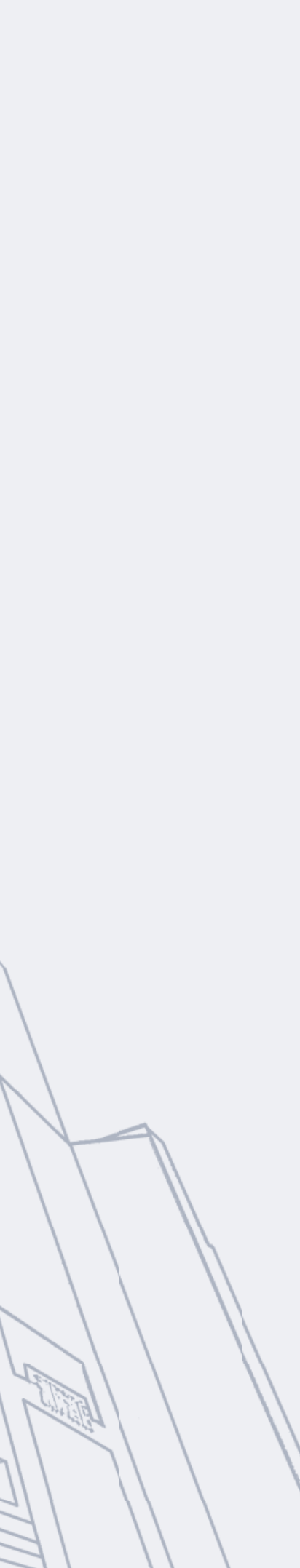
目录

关于中再集团	4
董事长致辞	6
社会责任基础	10
<hr/>	
社会责任管理体系	12
利益相关方沟通	14
重大性议题判定	15
社会责任领域	16
<hr/>	
管控金融风险	18
• 完善风险管理	19
• 加强内控管理	20
• 控制腐败风险	21
精准扶贫	22
• “1+N”精准扶贫模式	23
• 保险扶贫	26
• 教育扶贫	27
• 产业扶贫	29
环境保护	30
• 应对气候变化，深耕巨灾风险保障	31
• “环责险”助力环境和资源保护	33
• 践行绿色办公理念	33

社会责任对象	36
<hr/>	
股东	38
• 中国再保险市场引领者	39
• 投资者沟通	40
社会	42
• 贡献“一带一路”建设，服务中国企业走出去	43
• 贡献社会基础建设，保障国内民计民生	45
• 贡献和谐社区建设，参与社会爱心公益	46
客户	48
• 实施大客户战略，强强联合共同发展	49
• 坚持科技引领，创新产品体系	50
• 提升服务品质，保护客户隐私	52
员工	56
• 保障员工合法权益	57
• 持续强化职业发展	58
• 构建和谐大家庭	62
合作伙伴	64
• 共商大计	65
• 共建平台	67
• 共享成果	70
ESG报告指引索引	71
释义	75

关于 中再集团





中再集团由中华人民共和国财政部和中央汇金投资有限责任公司发起设立，履行国家再保险职能，拥有深厚的历史积淀、强大的本土资源优势、庞大的客户基础和多元化的境内外业务渠道，2015年10月26日，中再集团在香港联交所主板挂牌交易，成为首家于香港上市的再保险集团，股票代码为01508.HK。

2017年，中再集团业务快速增长，总保费收入为人民币1,053.36亿元，增速创近年来新高，截至2017年12月31日，总资产为人民币2,428.00亿元，净资产为人民币753.70亿元，市场地位保持稳固，整体经营效益不断提升，国际评级稳定，贝氏(A.M.Best)评级为“A(优秀)”，标普全球(S&P Global Ratings)评级为“A”。

中再集团坚持“中再姓再”，以创新推动发展，积极履行国家再保险职能，促进行业发展；拥有丰富的行业数据、卓越的专业技术实力、强大的产品创新能力以及经验丰富的管理与技术团队、高效的集团化管控、审慎的风险管理和坚实的基础管理，致力于成为专业能力突出、品牌卓越的国际一流再保险集团。

中再集团将继续以产品创新、模式创新、机制创新为突破口，以完善考核机制、加强项目管理和打造合作文化为基础，打好创新驱动、协同发展、裂变增长三大攻坚战，守住风险底线，实现高质量发展，为客户和股东创造更多价值。

董事长致辞



2017年，中再集团顺应国家和行业发展要求，坚持以“一三五”战略为指引，加快创新协同裂变，助推国家战略、服务实体经济、优化管控机制、有效防控风险，整体经营效益不断提升，改革发展取得积极进展。

2017年，中再集团继续致力于建立较高水平的环境、社会及管治体系，在推动企业发展同时，积极参与社会建设和生态改善的融合发展。支持服务国家战略，勇担“一带一路”风险管理开拓者，倡议发起“一带一路”国际保险再保险共同体，合作成立中国安保共同体，打造“国人国保、国家再保”品牌。担任新加坡“一带一路”保险联合体管理机构，共建“金砖国家保险再保险支撑体系”，为全球118个国家和地区的中国海外利益提供属地化服务。勇担巨灾风险管理领航人，成立中国再保险巨灾研究中心，共建中国地震、洪水、农业风险与保险实验室，助力国家灾害管理体系建设。绘就“数字中再”蓝图，明确“聚资源、建平台、造生态，五化驱动、一体两翼模式”的IT战略，推进人工智能、云计算等新科技应用落地。与多个省级地方政府、国有企业签署总对总战略合作协议，全面促成重大项目落地。成为上海市建筑工程质量潜在缺陷保险(IDI)平台建设方和首席再保人。不断强化防范系统性金融风险工作，持续完善内部监管制度体系，加强风险管理能力。

积极发挥自身在保险、再保险领域的专业优势和保险行业的平台优势，深入研究巨灾风险、开发与生态环境相关的保险产品，并努力减低自身运营对环境产生的影响，倡导绿色办公，减少公车数量，鼓励员工低碳出行，全力推动环境保护相关工作。

2017年，中再集团创造性地提出并不断丰富“1+N”精准扶贫模式，大幅提升扶贫资金规模，覆盖保险扶贫、教育扶贫、危房改造和结对慰问等各个领域，全面助力青海循化县脱贫摘帽，得到当地政府充分认可和贫困群众交口称赞。在青海省委、省政府首次召开的脱贫攻坚表彰大会上被评为“脱贫攻坚先进单位”，并作为唯一的中央定点帮扶单位代表在大会上进行交流，青海省扶贫办以专报形式向国务院扶贫办报送了中再集团“1+N”精准扶贫模式。

未来，中再集团将以习近平新时代中国特色社会主义思想为指引，不忘初心、牢记使命，全面打好创新、协同、裂变三大攻坚战，着力提升公司价值，为股东创造良好回报，积极践行社会责任，为经济发展、环境改善贡献更多的力量。



袁临江
董事长



社会责任 基础

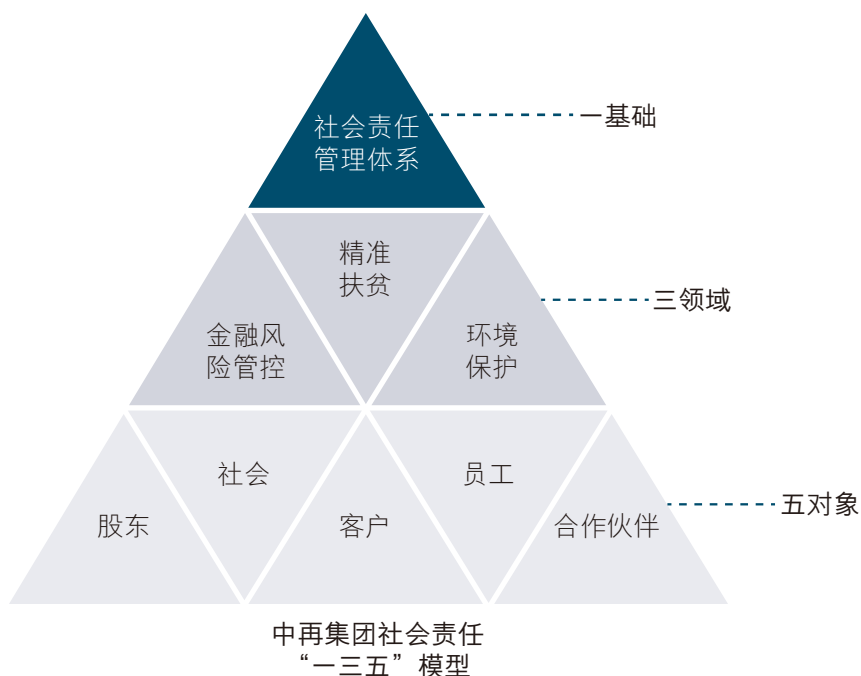


有效的社会责任管理体系是中再集团履行社会责任行动的基础。中再集团在推进整体发展战略规划下，通过建立健全社会责任管理体系，完善社会责任管理架构，确定社会责任管理方针，为进一步履行各项社会责任活动提供保障。

社会责任管理体系
利益相关方沟通
重大性议题判定

社会责任管理体系

2017年，中再集团为明确社会责任管理内容，确定社会责任工作重点领域，识别核心利益相关方类型，落实社会责任影响评价体系，首次提出社会责任模型，并随着中再集团社会责任阶段性工作成果，适时调整社会责任工作重点，以提升模型对社会责任工作的指导性。



中再集团社会责任模型

一基础

中再集团社会责任管理体系是集团社会责任工作的框架性基础，从管理架构、政策制度等方面明确了集团社会责任工作方法、方式与内容。

三领域

中再集团作为重要的国有再保险集团，有责任服务国家战略，聚焦三项核心责任领域，推动和谐、绿色社会建设，助力提升社会可持续发展能力。

五对象

中再集团建立了现代化的企业管理体系，识别运营中相互影响的利益相关方类型，围绕五大责任对象开展责任行动，实现共赢。

2016年，为满足上市公司在环境、社会及管治方面信息披露的监管要求，中再集团初步搭建了社会责任管理架构，董事会负责审议集团社会责任战略、确定社会责任行动方向；公司管理层及各职能部门领导监督开展社会责任行动，对社会责任进行绩效管控，提出责任管理提升建议；各职能部门及分子公司负责社会责任行动具体落地，统计责任绩效并提报。各层次互相协作，以实现对社会责任及环境、社会及管治风险的有效识别与把控，完成基础数据的收集、统计，满足投资者对相关信息的披露要求。

2017年，中再集团规范社会责任管理工作流程，确定社会责任管理工作内容，进一步完善集团社会责任工作架构，建立集团公司及各子公司社会责任工作对接人机制，提升各执行层在中再集团社会责任工作的参与度。

中再集团完善社会责任管理



利益相关方沟通

作为与中再集团运营息息相关的群体，利益相关方在接受中再集团对其影响的同时，也在通过其行动影响着中再集团的各项决策。在日常经营管理过程中，中再集团有效识别了利益相关方类别，结合自身可持续发展影响范围与行业背景确定了核心利益相关方，并搭建了多元化的沟通渠道，通过各业务部门与利益相关方接触，了解利益相关方诉求，通过行动有针对性地进行回应。

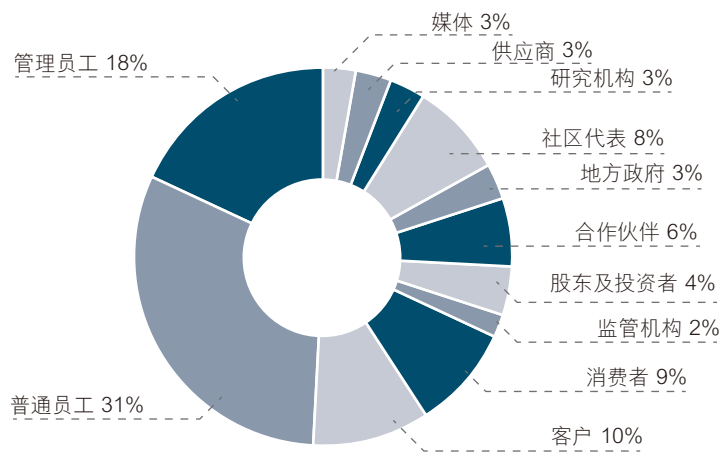
中再集团利益相关方沟通

利益相关方类型	主要关注点	主要沟通方式
政府及监管机构	<ul style="list-style-type: none"> • 合规运营 • 公司治理 • 积极履行社会责任 	<ul style="list-style-type: none"> • 定期汇报 • 参与行业会议 • 公司官方网站
股东及投资者	<ul style="list-style-type: none"> • 投资权益 • 信息披露 • 运营管理 	<ul style="list-style-type: none"> • 股东大会 • 公司定期报告、临时公告 • 业绩发布 • 投资者交流活动 • 公司官方网站
客户	<ul style="list-style-type: none"> • 产品和服务 • 及时回应 	<ul style="list-style-type: none"> • 客户拜访 • 满意度调查 • 与政府、企业合作 • 公司官方网站
社区	<ul style="list-style-type: none"> • 公益活动 • 社区活动 	<ul style="list-style-type: none"> • 慈善捐助 • 志愿者活动
员工	<ul style="list-style-type: none"> • 职业发展空间 • 薪酬福利 • 健康安全保障 	<ul style="list-style-type: none"> • 职工代表大会 • 员工座谈会 • 各类培训 • 关爱活动
合作伙伴	<ul style="list-style-type: none"> • 长期、稳健的战略合作 • 互惠互利，实现共赢 	<ul style="list-style-type: none"> • 战略合作协议 • 重要课题研讨 • 参与行业协会、学会

重大性议题判定

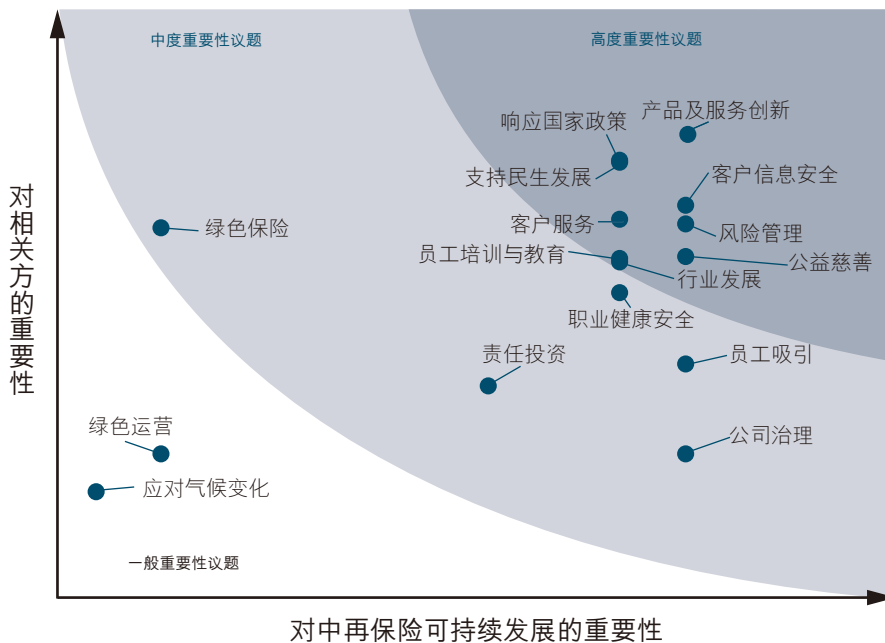
为系统性地识别中再集团社会责任工作核心议题，中再集团启动了社会责任重大性议题判定工作，以确定年度责任工作重点，并在本报告中有针对性地进行回应与披露。2017年，基于对国家宏观政策分析及监管机构相关要求，中再集团开展的利益相关方问卷调查，共回收有效问卷近200份，相较于2016年调查对象更加多样，调查范围更加全面。

中再集团 2017年利益相关方问卷构成



通过问卷调查，中再集团全面了解了利益相关方对社会责任活动的评价，听取了各方的建议。在此基础上，中再集团管理层对社会责任各议题的重要性进行判断，最终分析出本年度社会责任重大性议题矩阵，并将通过本报告进行有针对性的回应。

中再集团2017年社会责任重大性议题矩阵



社会责任 领域



结合社会可持续发展需求，中再集团围绕关键社会责任领域开展责任行动，整合企业资源，发挥企业专业优势，贡献于社会可持续发展目标的实现。

管控金融风险

精准扶贫

环境保护

管控金融风险

中再集团高度重视防范系统性金融风险工作，持续完善内部监管制度体系，加强风险管理能力。

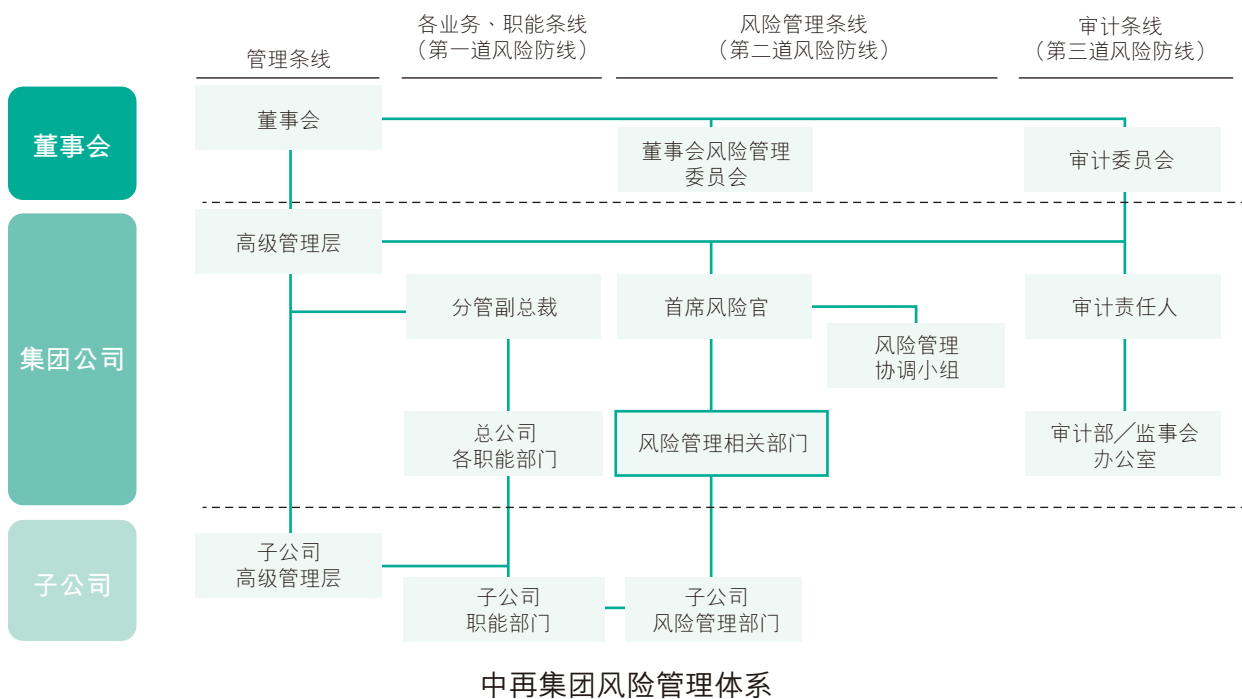


完善风险管理

中再集团不断完善全面风险管理体系，搭建风险监控预警体系，定期开展月度风险监测，不定期进行专题风险分析，加强风险跟踪评估和风险预警；推行风险管理重大事项考核机制，首次将风险管理能力纳入考核，实行考核扣分制，让风险管理工作落到实处；持续优化集团系统内控合规管理体系，严格实施子公司内控合规考核，推动集团系统风险防控能力不断加强；大力支持风险管理的高中级管理人员和职能部门员工积极参加保险行业风险管理专题培训，并在公司内部组织开展风险管理培训和风险管理相关制度宣导，积极倡导和培育“全面、主动”的风险管理理念和文化。

风险治理体系

建立覆盖全方位的风险管理治理架构，形成董事会决策并承担最终责任，风险管理委员会审议和评估，高级管理层组织实施，风险管理部门全面统筹，各职能部门和子公司直接管理并密切配合，内部审计部门有效监督管理的组织体系。



风险偏好体系

风险偏好体系是全面风险管理体系的核心组成部分，由风险偏好、风险容忍度及风险限额三个部分组成。中再集团系统风险偏好的制定符合企业中长期发展战略的要求，结合业务经营计划、资本状况和市场环境综合确定，采用定性、定量相结合的方式，确定各类风险的风险容忍度和风险限额。风险管理部门负责建立超限额处置机制，并及时监控和报告风险容忍度和风险限额的执行情况。

风险管理制度体系

中再集团建立并不断完善以基本风险管理制度为基础，以专项风险管理制度为支柱，以实施细则为配套的风险管理制度体系，制定了《中国再保险(集团)股份有限公司全面风险管理办法》、《中国再保险(集团)股份有限公司风险偏好体系管理办法》、《中国再保险(集团)股份有限公司偿付能力风险应急管理办法》、《中国再保险(集团)股份有限公司风险监控与预警指标体系管理暂行办法》等管理制度，内容涉及风险管理目标、主要内容、管理流程、实施方式等，为集团风险管理奠定基准。

加强内控管理

中再集团依据《企业内部控制基本规范》及其配套指引、《保险公司内部控制基本准则》(保监发[2010]69号)以及《香港上市规则》的相关规定，设立内控合规专业部门，建立内部控制管理体系，大力倡导内控合规理念和意识，加强内控合规文化建设。

2017年，中再集团采取以下措施不断提升内控管理的有效性：

- 按照内部控制管理办法、内部控制矩阵等制度开展内控管理工作，对重大监管规定变化、规章制度变化、重大经营或管理决策等进行日常跟踪评估，动态识别内控风险点的变化情况，及时采取应对措施。
- 定期开展内部控制评估，并组织旗下子公司开展自查。针对发现的内部控制不足及时制定整改方案，跟踪推动缺陷整改工作，并对整改效果进行评估。

- 动态调整优化授权体系，完善重要授权文件，明确各层级审批权限、决策流程。推进规章制度的新订修订，并全面评估子公司规章制度，确保制度体系能够有效匹配公司战略及组织架构。
- 通过内外部培训、制度倡导、日常沟通等方式，倡导内控理念，普及相关专业知识和提升员工的内控意识。

控制腐败风险

中再集团积极推进廉政建设和反腐败工作，严格落实“一岗双责”，坚持把廉政建设各项要求融入经营管理各环节。根据《中华人民共和国公司法》、《中华人民共和国反洗钱法》，以及反腐败相关行政法规规定，中再集团制定了《中国再保险(集团)股份有限公司反洗钱、反恐怖融资工作管理办法》、《中国再保险(集团)股份有限公司党风廉政建设责任制检查考核办法(试行)》、《中国再保险(集团)股份有限公司新任职人员廉洁谈话暂行办法》，继续实施《中国再保险(集团)股份有限公司负责人履职待遇和业务支出管理办法》、《中国再保险(集团)股份有限公司纪检监察信访工作管理办法》等制度文件，营造“以廉为荣、以贪为耻”的工作氛围。

2017年，中再集团持续开展预防腐败日常工作：

- 深化巡视(巡察)工作。完成对2家子公司及其8家省分公司的巡视(巡察)工作。
- 开展专项检查。组织开展违反中央八项规定精神问题集中通报和专项整治工作。对2017年以来违规公款购买消费高档白酒等问题进行排查和整治。
- 抓好廉洁从业教育。组织开展“以案释纪明纪严守纪律规矩”主题警示教育月等活动，通过开办“主题警示教育专栏”、邀请专家学者举办廉政讲座，开展党纪党规知识测试、编辑发放《中国再保险(集团)股份有限公司领导干部廉洁自律手册》、在“反腐倡廉”内网及微信群推送文章等方式加强反腐倡廉宣传教育，提升干部员工廉洁从业意识。

2017年集团无因腐败而引起的诉讼案件。

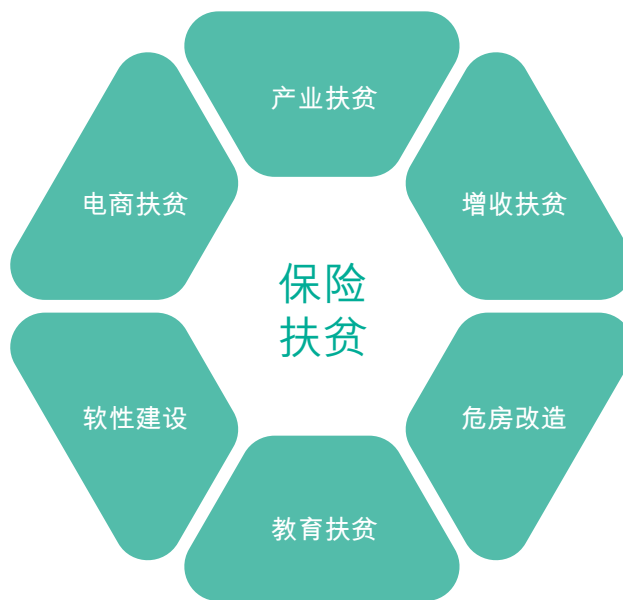
精准扶贫

2017年，是我国推进脱贫攻坚的关键一年，也是中再集团实施精准扶贫工作的深化之年。中再集团结合企业资源与行业优势，开展创新性精准扶贫工作。



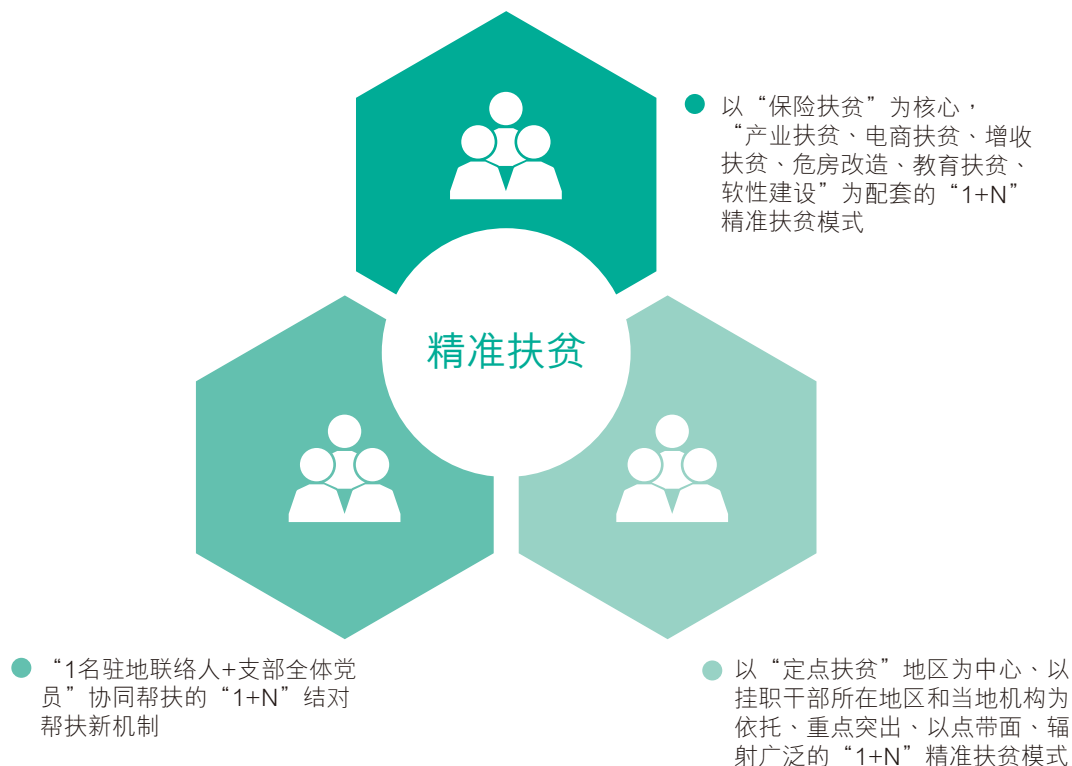
“1+N”精准扶贫模式

2017年，中再集团创造性地提出并不断完善“1+N”精准扶贫模式，取得了良好的效果。在定点帮扶的青海省循化撒拉族自治县¹(以下简称“循化县”)，中再集团结合主业优势，开展以“保险扶贫”为核心，“产业扶贫、电商扶贫、增收扶贫、危房改造、教育扶贫、软性建设”为配套的“1+N”精准扶贫模式；同时，探索并开创“1名驻地联络人+1名支部负责人+支部全体党员”协同帮扶循化县大庄村143名建档立卡贫困户的“1+N”新工作机制和以“定点扶贫”地区为中心，以挂职干部所在地区和当地机构为依托，重点突出以点带面、辐射广泛的“1+N”扶贫新模式。



中再集团“1+N”精准扶贫模式

1 循化撒拉族自治县位于青海省东部黄河谷地，是全国唯一的撒拉族自治县，总面积2,100平方公里。总人口13.8万人。

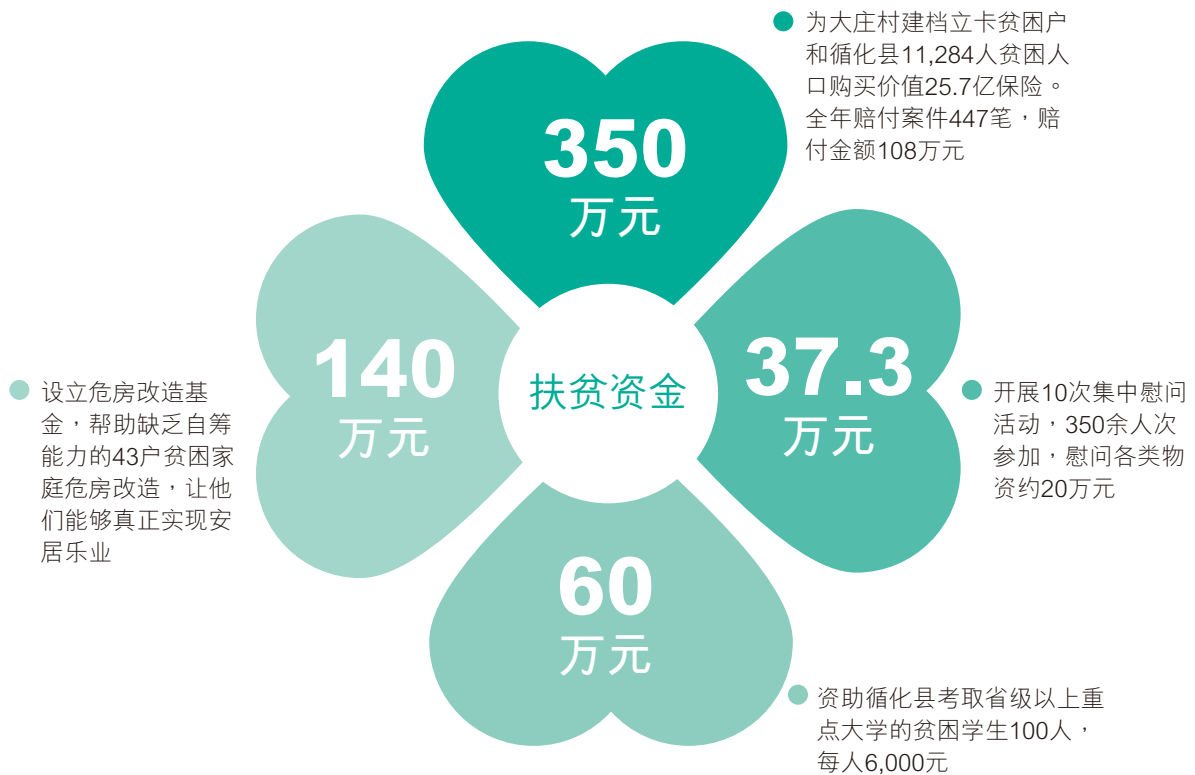


形成了“集团党委统揽，职能部门办调，分支机构配合，一线人员落实”的扶贫工作机制

精准扶贫工作机制

中再集团深入贯彻国务院、保险监管机构关于助推脱贫攻坚有关指示精神，2017年3月，中再集团与循化县政府签署了《中国再保险(集团)股份有限公司2017-2020年帮扶循化县框架协议》，综合考量循化县具体情况，致力于为帮扶地区建设发展以及为贫困人口解决实际困难作出积极贡献。同时，积极开展非定点扶贫工作，为贵州省黔东南自治州台江县建设相关便民、惠民设施，承担中央金融企业应积极履行的社会责任。

中再集团精准扶贫工作获得社会普遍认可，荣获2017中国社会责任公益盛典“2017中国社会责任扶贫奖”；青海省委、省政府授予的“脱贫攻坚先进单位”；循化县委、县政府授予的“支持教育事业突出贡献奖”；获得新浪财经评选的“2017金融扶贫创新奖”。



2017年中再集团定点扶贫资金投向

931 余万元
2017年中再集团投入慈善及其他捐款金额

为从顶层设计层面确保扶贫工作成效，中再集团制定并下发了《关于做好中再集团助推精准脱贫工作指导意见》及《中再集团2017年度扶贫工作规划》，2017年，中再集团共投入931余万元用于慈善及其他捐款。

案例 中再集团与建档立卡贫困户进行一对一结对帮扶

2017年3月，中再集团发动系统内113个党支部与循化县大庄村113户373名建档立卡贫困户结对认亲，一对一结对帮扶。全年投入37.3万元用于慰问资助的保障，先后进行开斋节慰问等集中慰问3次、集团领导调研走访2次、党员干部入户走访300余人次。2017年7月，该村建档立卡贫困户减少到43户。



保险扶贫

2017年，中再集团投入资金350万元，为大庄村建档立卡贫困户和循化县11,284名贫困人口购买了保额25.7亿元的农房保险、种植业和养殖业保险、住院医疗补充保险、意外伤害保险、门诊急诊团体医疗保险、疾病身故与全残保险、学平险、女性安康保险等多层次全方位的保险产品，并按照“应赔尽赔、快速理赔”的原则，在保险事故发生后第一时间快速理赔，为贫困人口提供兜底保障，打通贫困人口整体脱贫“最后一公里”。



案例 中国大地保险承保精准扶贫补充医疗保险

2017年，中国大地保险积极参与城乡贫困人口精准扶贫重大疾病补充医疗保险，承保青海循化、江西鄱阳等地的贫困人口精准扶贫疾病补充医疗保险业务。截至2017年12月底，合计承保约54.52万人，保障金额超过989亿元。共计赔付超过3,000人次，合计支付赔款超过815万元。

在保障类型方面，中再集团通过产品创新与地方合作，逐步建立贫困地区特色扶贫农业保险产品体系，开发价格类、收入类、产量类新型农业保险产品，将传统种植业保险的保“灾害”延伸到保“价格下跌和产量降低”的综合责任。中再集团积极与各地方政府沟通交流，极力促成惠民济困保险方案的出台与落地，为低收入人群及特殊困难群众提供保险救助。

中再集团以贫困地区保险需求为导向，推动员工属地化解决就业困难，支持服务贫困地区实体经济。截至2017年9月，在20个省份275个国家级贫困县，机构覆盖率达到41%，累计吸纳就业2,129人。中再集团将持续加大对贫困地区应届毕业生的招聘，继续在招聘条件、招聘渠道、薪酬福利待遇等方面予以保障。

教育扶贫

中再集团在循化县教育扶贫15年间，除资助建设教学楼、补助小学生营养餐、建立中再阅览室、建立多媒体教室、更换教学设备、捐赠体育器材等举措以外，每年都会从循化县选取考入大学的贫困学生进行资助，2017年共计资助100名大学生，每人资助金额为6000元。同时，通过加强调查研究和实地考察，与县教育部门积极研讨，分批次、逐步改善贫困地区学校的教学设施，提升教育硬件支持。2013年至2017年间，中再集团共投入576万余元资助循化县67所学校，改善教学条件。

576 万余元

中再集团共投入576万余元
自治循化县67所学校。



案例 中再集团携手循化贫困学生开展夏令营活动

2017年8月，中再集团“精英少年”夏令营在美丽的北京密云正式开营。夏令营特别邀请来自于青海省循化县的20名藏族和撒拉族贫困学生代表，点亮孩子们成长成才的青春梦想，提升孩子们知识改变命运、拼搏成就未来的自强意识。



案例 中再资产“新绿公益计划”

“新绿公益计划”是中再集团统一领导下，中再资产爱心员工自发成立的公益性组织，2013年9月份成立至今，“新绿公益计划”以员工个人捐款为主要资金来源，帮扶对象包括青海省循化县文都乡牙日小学和内蒙等地，为全校师生订制御冬衣物、被褥，提供必要的教具、电脑、文体用品和生活用品等。2017年度捐款14.05万元，2013年至2017年底累计捐助物资金额35.41万元。2017年“新绿公益计划”荣获中国保险行业协会颁发的《保险扶贫帮扶先锋榜》保险扶贫帮扶奖。



产业扶贫

产业扶贫是促进贫困地区发展、增加贫困农户收入的有效途径。中再集团通过电子销售、直接采购等方式积极帮助当地特色农产品拓展销售渠道。围绕帮扶建设新集体经济、新合作经济为目标，形成利益共同体、发展共同体，激活脱贫致富的内生动力，继续加大对当地特色产品的推广力度，全方位支持循化县脱贫工作。

2017年，中再集团投入专项资金140万元，设立危房改造基金，帮助定点扶贫地区缺乏自筹能力的贫困户家庭进行危房改造，切实让贫困村民实现安居乐业。

案例 中再集团开展扶贫特色食品引进工作



响应精准扶贫工作的号召，深入实践“造血式”扶贫开发战略，2017年4月中再集团组织大厦服务商引进循化县地方特色食品——“振荣薄皮核桃”和“循化仙红辣椒酱”，分别在大厦便利店及餐厅供员工选购、品尝。

案例 中再集团支持电商平台进行精准扶贫

作为精准扶贫的新方式，电子商务因其能打通农产品的产销通道，发挥着积极作用。中再资产通过投资持股等形式，支持多家新型农特电商平台发掘四川、广东、陕西等地特色农产品，通过线上线下一体化营销模式，为山区农产品打开了一条新型互联网销售渠道；中国大地保险下属子公司——大地电子商务有限公司在循化县设立“大地电子商务公司原产地直供联络点”，通过大地电子商城帮助循化县的知名品牌和产品实现线上线下销售的发展模式，助推循化民族企业发展，截至2017年底已上线5个特色商品。

环境保护

中再集团作为中国再保险行业的“国家队”，充分发挥自身在保险、再保险领域的专业优势和在保险行业的平台优势，深入研究巨灾风险、开发与生态、环境相关的保险产品，并努力减低自身运营对环境产生的影响，全力推动环境保护相关工作。



应对气候变化，深耕巨灾风险保障

2017年6月22日，中再集团正式成立巨灾研究中心，与政府部门、科研机构开展合作，以科技创新为支撑，打造中国保险行业开放式的巨灾研究平台，提升行业整体的巨灾风险管理水平，促进中国巨灾保险的发展。2017年11月27日，中再集团巨灾平台(CRP)V1.0正式上线。中再巨灾平台是中再集团凸显国家再保险地位的战略平台，也是国内首创的开放式巨灾风险服务平台。平台聚合了国家级的巨灾风险数据资源、专家资源，联合气象局、科研机构共同合作，面向政府、直保公司提供风险管理服务。该平台被中国人民银行主管的《金融电子化》杂志社授予“2017年度金融科技创新突出贡献奖——开发创新贡献奖”。

中再集团巨灾平台“CRP” V1.0

中再集团巨灾平台(CRP)V1.0采用了国内先进的GIS地图可视化技术和大数据处理技术，集成了大量的风险地图数据、气象数据、地震数据、基础地理数据等，处理后以地图可视化的形式展现给用户，并且可基于位置进行空间查询检索。这些数据包括：

- 9大灾种(地震、洪水、台风、暴雨、滑坡、泥石流、风暴潮、雷电、雪灾、冰雹)公里网格的风险专题数据；
- 1949年以来的2,284场历史台风、6,000余场地震、上十万个典型滑坡泥石流事件的历史灾害数据，中国气象局实时气象预警数据和台风实时路径数据；
- 中国GDP、人口、地形等基础数据。

依托深耕中国保险市场多年积累的丰富业务实践与在巨灾领域雄厚的技术实力，中再集团推进了13个地市的巨灾保险项目落地。在整合行业内外资源打造保险业巨灾风险智库方面，集团在2017年推动了保险监管机构和原中国地震局在地震风险领域的部际合作；与水利部水电科学研究院共同成立洪水风险与保险实验室；邀请内外专家为集团产品设计、客户服务等工作提供专家指导和技术支持，构建巨灾风险智库；联合行业7家保险公司和水科院，牵头开展中国保险行业协会《重点城市内涝灾害保险风险研究》课题研究。

案例 枇杷气象指数保险

中再产险致力推动行业开发特色险种、创新险种。为更好地满足农户的风险分散需求，2017年中再产险与行业伙伴共同开发了浙江塘栖枇杷气象指数保险产品。在此项指数型巨灾保险产品研发的过程中，中再产险发挥专业技术优势，从气象、农业和保险等不同领域对产品方案设计、风险管理、承保和理赔等各个环节为直保公司提供技术支持，保证产品的合理性和可行性，有效分散业务经营过程中面临的风险波动，支持行业扩面增品，服务现代农业发展。

案例 中国大地保险积极发挥巨灾保险在民生保障方面的积极作用

中国大地保险作为巨灾共保体成员之一，积极参与政府、保险机构与基层组织共同组建的灾害救助体系。宁波市于2014年11月启动巨灾保险试点工作，截至2017年已启动四次大面积理赔工作，累计向16余万户次受灾居民支付救助款近9,500万元，中国大地保险承担了总份额的5%，充分显示了巨灾保险在灾害救助、民生保障、社会治理创新方面的积极作用。

“环责险”助力环境和资源保护

环境污染责任险(以下简称“环责险”)作为一种有效转移环境污染责任风险、分摊经济损失、落实赔偿责任的手段,可起到为环境保护及灾后补偿提供支持的作用。中再集团及旗下子公司中再产险,积极参与环责险的推动工作,发挥自身在数据分析、损害评估、精算技术和数据模型等方面的专业优势,积极研发我国环责险定价模型,致力于提升环境污染风险管理能力。

案例 中再产险与环境规划院签署合作协议

2017年11月6日,中再产险与环境规划院在北京签署合作协议,通过整合双方各自优势资源,建立联合体和环境风险与保险研究中心,开展环境风险研究和定价研究等,为保险行业提供高质、高效、价格合理的环境风险查勘评估和环境损害鉴定评估服务,也为促进企业提高环保意识和落实环保措施,降低环境风险和损害,保障经济社会发展发挥功能性作用。



践行绿色办公理念

生态、循环和可持续绿色发展已成为社会各界共识及共同践行目标。中再集团严格遵守《中华人民共和国环境保护法》、《中华人民共和国大气污染防治法》、《中华人民共和国水污染防治法》、《中华人民共和国环境影响评价法》、《中华人民共和国固体废物污染环境防治法》、《国家危险废物名录》等国家法律法规,着力降低在运营各环节对生态环境产生的影响,向公众传播绿色文明理念,以实际行动

践行绿色运营。2017年，中再集团通过办公区域节能降耗管理，降低水、电、煤、气等能源消耗。具体举措及成果如下：

中再集团2017年节能减排措施及成效

措施	2017年取得的成果
<ul style="list-style-type: none"> LED节能灯替换荧光灯 安装声控开关实现无人时段节能 严控公区照明启停时间(无人时段只开启应急照明) 	公共照明电能耗较去年节约45,533千瓦时
<ul style="list-style-type: none"> 供冷机组每天运行时间由11.5小时优化至10小时 调整办公区域空调温控器设定温度(将冷水机组设定温度提高1℃) 定时进行空调水质化验并合理控制用水，科学减少水量消耗及污水排放 运用冰蓄冷方式，利用夜间低谷电价，充分发挥峰谷价差以减少用电金额 对新风机组电力控制安装时间控制器以精准节电 	供冷机组能耗较去年节约39,584千瓦时，水耗及污水排量减少1,197吨
<ul style="list-style-type: none"> 对供暖水泵电力控制柜增加变频器以降低运行电流 热力站循环水泵频率控制在45Hz赫兹左右以降低功率 根据天气温度变化合理调整循环泵运行数量及水温度 	供暖机组能耗较去年节约28,689千瓦时

中再集团在运营过程中所消耗的能源主要包括办公用电、公务车辆汽油、办公取暖用天然气，消耗资源主要是办公用水及纸张。中再集团无生产制造业务，一般废弃物主要为废纸等办公垃圾，不产生废气及废液，运营中产生的废弃硒鼓、墨盒等由厂家回收，灯管、电子废弃物等由有资质的第三方机构进行处理。2017年，由于经营过程中对环境影响较小，本集团未发生直接或间接环境污染事件。

中再集团2017年环境绩效*

议题	类型	数量
资源消耗	电(单位：千瓦时)	4,162,016.57
	汽油(单位：升)	57,644.86
	水(单位：吨)	14,610.21
	天然气(单位：立方米)	41,722.00
	能源消耗密度(单位：千克标煤/万元产值)	0.0575
	水资源消耗密度(单位：升/万元产值)	1.332
废弃物	废弃硒鼓(单位：件)	1,060
	废弃墨盒(单位：件)	310
	废弃灯管(单位：件)	1,510
	厨余垃圾(单位：吨)	55.18
	办公垃圾(单位：吨)	45.78
温室气体排放	范畴一与范畴二二氧化碳排放量(单位：吨)	909,954.06
	温室气体排放密度(单位：千克/万元产值)	82.97

* 资源消耗和废弃物范畴数据依据集团公司及旗下各子公司总部环境数据进行统计核算。计算能源消耗密度的过程中，使用了《GB2589-2008T综合能耗计算通则》中能源折标煤参考系数。

案例 中再集团组织开展植树活动

2017年4月21日，中再集团机关工会组织员工来到北京市怀柔区怀北镇神山园林规划区开展植树活动。参加此次活动的员工中既有集团领导，也有一线员工；既有60后的老员工，也有90后的新面孔，大家以实际行动参与生态文明建设，为祖国大地增添了几分绿色。



社会责任 对象



中再集团通过与各利益相关方的深入沟通，了解各方可持续发展需求，以实际行动服务于国家、社会、社区可持续战略的落地，持续创造共享价值，实现共赢发展。

股东

社会

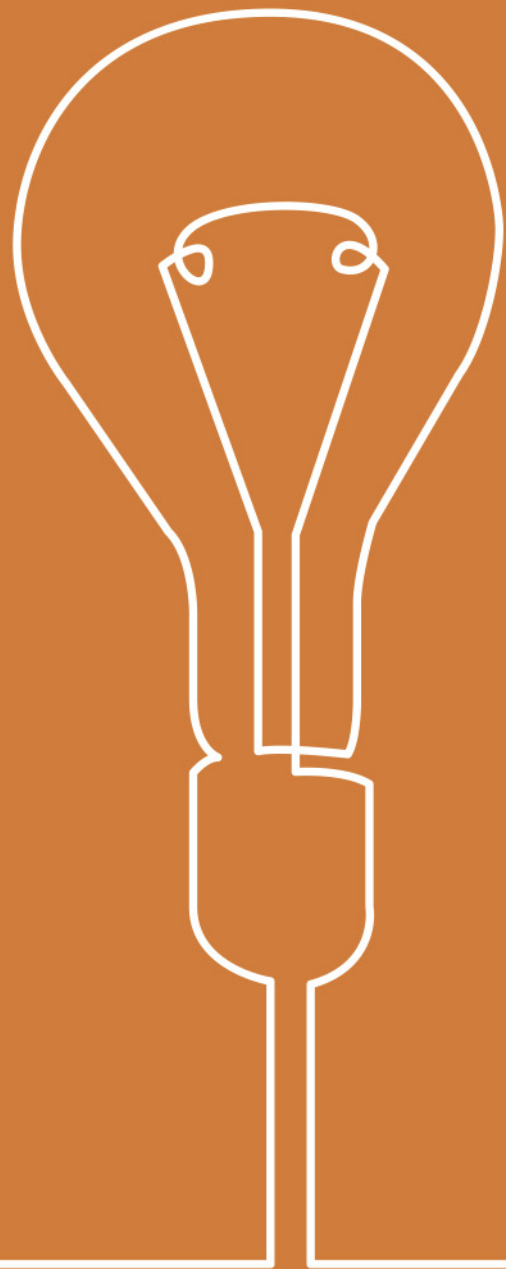
客户

员工

合作伙伴

股东

作为中国再保险市场的主力军，中再集团一直以“分散经济运行风险、服务行业稳健发展”为使命，立足于服务全球最有发展潜力的中国保险市场。



中国再保险市场引领者

中再集团已形成以再保险为核心，再保与直保、国内与国际、承保与投资互为补充、有机互动的业务格局。2017年，在股东单位和监管部门大力支持下，中再集团坚持以“一三五”战略为指引，助推国家战略、服务实体经济、优化管控机制、有效防控风险，发展速度和质量不断向好，保费增速创近年来新高，市场份额稳中有升，国际财产再保险业务、临分业务、保障型寿险再保险业务、中国大地保险非车险业务等重点领域迅速成长，业务结构加快优化，改革发展成效显著。

中国再保险市场的主导者和再保险服务主要提供者

拥有强大的本土数据与再保险核心技术优势

拥有广泛的客户资源，境内和香港地区客户覆盖率高达 90% 以上

积极参与行业性平台构建与管理

推动行业重大创新，协助行业标准及框架制定

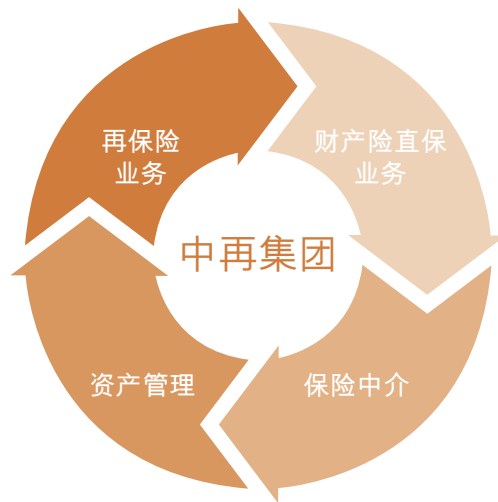
国内首批成立的四家保险资产管理公司之一

坚持稳健审慎和长期投资的理念

整体投资收益水平居行业领先

隐步推进产品创新和多元化业务布局

设立中再资产（香港），搭建专业化海外资产配置平台；成立中再资本，战略布局隐步推进



市场份额稳居国内财产险直保市场第六位

拥有丰富的财产险产品线，在售产品超过3,400种

拥有经验丰富的承保理赔专业人才和再保支持

截至2017年底，分支机构达2,076家，拥有遍布全国的财产险直保分销和服务网络

截至2017年底，拥有近2,700万个人客户和近60万机构客户，客户基础广泛

国内第一家获批的保险中介机构

长期持续为劳合社保险市场提供专业化中介服务

长期服务于国内外保险市场，享有良好声誉

始终把客户利益放在首位，客户遍布全球

形成了独特的经营管理理念和服务模式

案例

中再集团债权融资实现历史突破

2017年，中再集团通过境外平台成功发行15亿美元高级债券，实现了融资新突破，是迄今为止中资保险公司发行的最大规模境外债券，在中再集团发展历程上具有开创性意义。

投资者沟通

中再集团积极拓宽投资者沟通渠道，与投资者进行有效交流沟通，不断扩大公司在资本市场的影响力，提升公司的投资价值。制定了《中国再保险(集团)股份有限公司投资者关系管理暂行办法》，规范投资者关系工作，加强与上市地监管机构、证券交易所、投资者群体之间的良好沟通关系。设立相关信息披露流程，确保信息披露依法合规。由香港知名财经杂志《中国融资》主办的“2016中国融资上市公司大奖”中，中再集团获颁“最佳上市公司”奖项；国际知名品牌咨询公司Brand Finance“2017全球最具价值保险品牌100强”排行榜，中国再保险跻身2017全球保险品牌百强第41位，位居再保险公司第4位；在“21世纪亚洲金融竞争力评选”活动中，中再集团荣获“2017年度亚洲卓越再保险公司”，中再寿险荣获“2017年度保险服务创新公司”；在中国保险报组织的“第三届中国保险市场发展圆桌论坛”活动中，中国大地保险荣膺“2017中国市场竞争力十佳财险公司”。这些充分体现了资本市场对集团综合实力、盈利能力以及品牌价值的肯定与认可。

为帮助投资者了解公司投资价值，中再集团以维护投资者权益为立场，以投资者需求为导向，围绕投资者最关心的公司核心竞争能力、经营状况、风险因素、战略发展情况等信息，通过投资者一对一会



议、调研、投资者热线、投资者邮件等方式，针对性地回应投资者提出的相关问题，向来访投资者积极宣导中再集团的投资价值。2017年，中再集团于香港举办年度、中期业绩发布会以及新闻发布会等投关活动，出席会议的投资者、分析师以及媒体代表累计达230余人次。组织国内外路演期间，与40余家大型投资机构进行深度交流。参加国内外投行及券商投资者峰会5次，与30余家大型投资机构举行会谈。日常组织国内外投资者、分析师调研达28场，接待投资者80余人次。

2017年，中再集团披露了2016年年度业绩公告及2016年度报告、2017年中期业绩公告及2017中期报告、2016年度企业社会责任报告，以及60余项上市类临时公告，40余项保监类公告。2017年度，中再集团实现归属母公司股东净利润52.56亿元，每股盈利0.12元，加权平均净资产收益率7.22%。中再集团实施积极稳定的分红政策以回报股东。2016年7月，董事会审议通过《中国再保险(集团)股份有限公司分红政策》的议案，决定每年分红一次，且以现金方式分配的利润不少于当年实现的归属于母公司股东的合并净利润的百分之三十。2016年度及2017年度，向股东派息均为大约20.39亿元，符合上述分红政策要求。

2017年度，中再集团实现归属母公司股东净利润

52.56 亿元

加权平均净资产收益率

7.22%

社会

中再集团坚持国家再保险使命，以提升社会整体风险保障能力为重任，积极主动对接国家发展战略，实现从宏观社会政策到微观社区公益的全方位参与，进一步发挥再保险专业优势，促进社会经济发展。



贡献“一带一路”建设，服务中国企业走出去

2017年，保险监管机构发布《关于保险业服务“一带一路”建设的指导意见》，中再集团基于自身的海外网络，以及与国际、国内保险公司的合作经营，推动“一带一路”保险共同体的建立，并在2017年承担保险监管机构相关研究课题，开展业内调研，整合行业力量，在深入了解企业需求和行业诉求的基础上，初步设计了共同体运行机制。

案例 中再集团助力新加坡“一带一路保险联合体”成立

2017年11月，在第十四届新加坡国际再保险大会上，新加坡政府代表正式宣布成立“新加坡‘一带一路’保险联合体”，并由中再集团新加坡分公司担任管理机构。

“新加坡‘一带一路’保险联合体”将汇集新加坡本地保险公司、再保险公司、经纪公司，致力于为亚太区的中国“一带一路”项目提供优质承保能力、专业的保险保障和风险管理服务，提供“一站式”解决方案，并率先在工程险、货物与责任险领域展开工作，为中新两国合作和“一带一路”建设作出积极贡献。

2017年5月，中再集团推动成立中国安保共同体并签署战略合作协议，自主研发“国人国保”海外人员综合保障计划，联合五家国内领先的安保企业，并与行业内多家直保公司开展合作，共同搭建“国人国保”海外急难救助服务体系，针对中国企业“走出去”过程中面临的境外人身伤害风险，提供更加全面、高效的风险保障服务。

案例 中再集团为重庆市提供海外人员综合保障计划

2017年6月，中再集团同重庆市政府签署战略合作协议，为全市涉及的95家“走出去”企业和个人提供“国人国保”海外人员综合保障计划。截止2017年底，重庆市所有备案的外派人员共计2,346人，分布在全球59个国家或地区，都已纳入保障计划范围，累计保障额度达971亿元。



中再集团大力发展“一带一路”业务，立足共同体平台，引领行业发展。截至2017年底，已对外签订合作备忘录26个，合作网络覆盖118个国家和地区；为中老铁路、巴基斯坦光伏项目等提供风险保障；加入核电装备“走出去”联盟，并推动放射源环境污染责任保险等新产品落地。

案例 中再集团参与建设金砖国家保险再保险支撑体系

2017年8月，中再集团作为金砖国家理事会金融服务小组特邀成员公司、正式参会代表出席金砖国家工商理事会。在中再集团与中银保险共同倡议下，与会期间，来自中国、巴西、俄罗斯、印度和南非五国保险行业领先的直保和再保公司代表出席并签署了“金砖国家保险再保险支撑体系合作协议”，该协议填补了金砖国家金融领域合作的一项空白。



贡献社会基础建设，保障国内民计民生

中再集团通过保险、再保险的行业属性与资源优势，积极贡献于社会基础设施的建设与完善。针对基础设施建设行业提供再保险及其他金融服务一直是中再集团的重要业务，集团旗下子公司中再资产、华泰经纪设立了专门的基础建设事业部，为能源、农业、交通等相关行业创新设计具有针对性的服务模式。

2017年，中再集团积极贡献于中国基础建设事业的发展。在轨道交通领域，继参与京沪高铁建设投资之后，2017年北京轨道交通十六号线正式投入使用，中再资产与北京市基础设施投资有限公司合作设立的业内首单轨道交通类股债结合基础设施投资计划产品实现落地；截止2017年底，华泰经纪为全国14个城市、17个地铁业主、70多条地铁线路提供保险经纪服务。在网络安全领域，2017年6月1日《中华人民共和国网络安全法》正式开始实施，中再集团在进行了适应国内市场的网络安全保险产品研究和开发后，通过华泰经纪为北京某大型公用事业单位开始提供网络安全保险，控制网络安全带来的社会风险。

案例 中国大地保险推出政策性农险

2017年，在内蒙古自治区巴林左旗，中国大地保险在当地政府扶贫部门与大连商品交易所的支持下，开展了玉米“保险+期货”项目，为当地10,149户贫困户抵御玉米市场价格波动提供了14,827.52万元的风险保障；在内蒙古自治区，与中国农业发展集团合作，首次开展中央政策性马铃薯制种保险试点工作，为马铃薯种植户抵御自然灾害、意外事故及病虫害鼠害提供了8,701.75万元的风险保障；结合各地区农业实际发展情况，开发了榛子、沙果、柑橘、犊牛、肉牛、肉羊、肉驴、中药材等多种地方特色保险产品，为地区特色农业发展提供风险保障，促进地区农户增收致富。

中再集团积极研究开发针对贫困地区、贫困人口的意外伤害、疾病等小额人身保险产品，并提供相应再保险保障服务；中国大地保险承保了重庆市、云南昆明市、贵州凯里市、内蒙古包头市及乌兰察布市四个旗，以及江西上饶、鹰潭、萍乡3个市下辖5个区县的城乡居民大病保险，截至2017年底合计承保约1,276.3万人，保障金额超过2.32万亿元。针对弱势群体，中国大地保险协助江西上饶政府探索建立长期护理保险制度，保障失能人员基本生活权益；参与“童守计划·浙江省留守儿

童大病保险”项目，为杭州淳安县和温州平阳县7,600余名留守儿童每人提供一份最高保障额度为30万元的商业保险；推出“康乃馨女性健康公益保险项目”，为浙江省台州、嘉兴等多个地区的8个市、县的数万名适龄妇女提供保险保障。针对老年人，华泰经纪协助青岛市民政部门启动“60岁以上老年人意外伤害保险项目”，成立青岛市60岁以上老人意外伤害保险项目保险服务中心，为全市161万老人提供意外伤害保险综合服务。

贡献和谐社区建设，参与社会爱心公益

中再集团关注各运营地点对当地社区发展的投入，通过发挥企业专业优势与资源优势，深入社区内部，提升民众保险意识，增强风险保障能力。2017年“7·8全国保险公众宣传日”中，中再集团荣获“最佳创意奖”。

在集团旗下子公司中，中国大地保险开展多样化的社区活动。

2017年中国大地保险社区公益项目

地点	项目主要内容
吉林	<ul style="list-style-type: none"> 向吉林省孤儿学校捐助电脑
广西	<ul style="list-style-type: none"> 捐赠建立贺州市莲塘镇新莲村“儿童乐园”
内蒙古	<ul style="list-style-type: none"> 向千里山镇助学资金捐款
	<ul style="list-style-type: none"> 响应“浓情五月天，感恩母亲节”活动，向贫困母亲捐款
	<ul style="list-style-type: none"> 为呼和浩特儿童福利院捐赠生活用品
江西	<ul style="list-style-type: none"> 向萍乡市慈善总会捐款
	<ul style="list-style-type: none"> 向江西省敬老院捐赠爱心衣物
宁夏	<ul style="list-style-type: none"> 为河川乡在校小学生购置棉鞋
陕西	<ul style="list-style-type: none"> 向安康平利县“9.25”洪灾捐款
浙江	<ul style="list-style-type: none"> 向义乌市公安系统“爱警基金会”捐款
甘肃	<ul style="list-style-type: none"> 为“安全爱心包”公益捐助活动捐款
山西	<ul style="list-style-type: none"> 向山西大爱慈善基金会捐款
	<ul style="list-style-type: none"> 向山西吕梁临县阳泉寄宿学校捐赠教育基金
山东	<ul style="list-style-type: none"> 向莱芜市慈善总会“慈心一日捐”活动捐款
	<ul style="list-style-type: none"> 向德州市陵城区第五中学、夏津县双庙镇中学捐赠教学设备

案例 中国大地保险·希望工程快乐体育基金

“中国大地保险·希望工程快乐体育基金”成立于2013年9月，是中国大地保险在中国青少年发展基金会设立的全国第一家以捐建贫困地区乡村小学体育设备为目的的专项公益基金。2017年，中国大地保险“快乐体育基金”确定了内蒙古乌兰察布市察哈尔右翼中旗铁沙盖镇中心小学、云南大理永平右富村完全小学、湖北恩施市沐抚办事处营上村枫香小学等全国50所学校作为资助学校，向每所学校捐赠了篮球架、足球门、单双杠、乒乓球台等体育设施。



客户

中再集团将服务意识贯穿于经营管理的方方面面，深挖客户需求，为客户提供个性化的再保和直保产品以及优质服务。



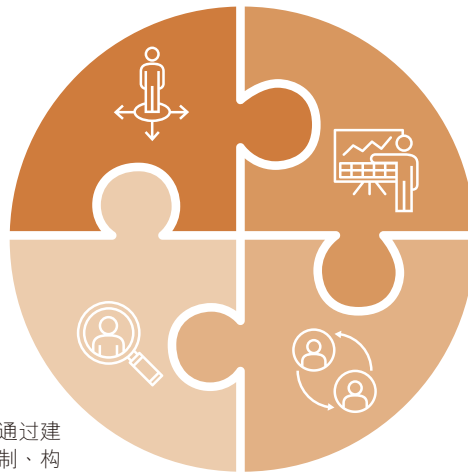
实施大客户战略，强强联合共同发展

2017年，中再集团高度重视对政府、重要企业机构等大客户的整体化服务，实施“大客户”战略，协同内外部资源，在产品、服务、技术、投融资等方面开展深度合作，更加贴近客户，挖掘需求，提供量身定制的解决方案。

中再集团从四个方面入手，推动以客户为中心的战略转型和“大客户”战略落地。

成立战略客户部，直接与政府、大型企业客户对接，关注客户的综合需求，实现客户的深度开发，协同各子公司资源，为客户提供一揽子产品和服务。

充分发挥在机构客户方面的优势地位，牵头协同内外部资源，与机构客户在产品、服务、技术、投融资等方面开展深度合作，提供多层次、多样化的全面解决方案。



开展资产负债联动专项行动，通过建立相关业务目标及考核机制、构建协同沟通平台等措施，推动资产端和负债端子公司实现更加深入的协同展业。

围绕战略增长潜力大的客户，进行战略布局和业务运作，增加与客户接触的渠道，加强各渠道之间的协同融合，实现客户在不同产品之间的迁徙，更深层开发客户价值。

案例 中国大地保险CICS客户导向战略项目

2017年，中国大地保险启动CICS(Continent Insurance Core Strategy)客户导向战略项目，旨在构建以客户为中心的经营理念 and 经营文化，实现以客户为中心的商业模式转型。项目确定了科技驱动下客户综合经营的战略转型蓝图，全新打造产品工厂，调整组织架构，持续推进渠道深化工作，全面提升渠道专业化经营能力，共同打造以客户为中心的新模式。

坚持科技引领，创新产品体系

中再集团以产品创新、模式创新、机制创新为突破口，强化信息系统和数据基础建设，孵化各种新业务，提升中再集团的行业创新引领能力，为客户提供新产品和新服务。

技术创新

中再集团明确“聚资源、建平台、造生态，五化驱动、一体两翼模式”的IT战略，打造“数字中再”新格局。中再集团组建信息技术中心，持续加大投入，将保险业务数据、标的风险数据、市场经营数据等融为一体，构建中再集团大数据平台，全面推动人工智能、区块链、云计算等新科技与业务拓展、运营管理之间的融合创新，为产品和服务创新奠定技术基础。

2017年9月30日，中再集团再保板块NCR(New Core Reinsurance)项目群正式上线。该项目是国内第一家再保险核心系统采用国际领先的SICS产品且成功实施的标杆案例，全面建构了再保业务的“黄金”数据源，推动再保板块信息化水平再上新台阶，为推进数字化中再、“互联网+再保险”奠定坚实基础。

中再集团“巨灾平台帮助直保公司和政府提升风险管理能力”荣获“FINTECH 2017年度中国金融科技创新榜行业突出贡献奖”，在《金融电子化》杂志举办的“2017中国金融科技年会暨第八届金融科技及服务优秀奖颁奖典礼”荣获“2017年度金融科技创新突出贡献奖——开发创新贡献奖”。

中再集团高度重视所有企业的知识产权，制定《中国再保险(集团)股份有限公司法律事务管理办法》，规范知识产权管理。

案例 中再产险REAPS核心分析系统获得国家版权证书

2017年7月，中再产险再保险组合分析与定价系统(简称“REAPS”)从国家版权局成功申请获得国家版权证书(计算机软件著作权登记证书)，实现了核心技术工具的独立自主。



案例 中再寿险自主研发国内首款全流程智能核保系统

2017年12月，中再寿险自主研发的国内首款体现再保险风险管理理念的中再寿险智能核保引擎系统正式上线，获得国家版权证书，填补了国内行业空白。



产品创新

中再集团全面落实国家创新发展理念，发挥金融行业专业优势，不断加快保险产品创新的步伐，开发和设计社会需要、客户和消费者满意的产品，解决客户需求多样化的问题，为客户提供切实的保障。

案例 中再寿险开发“费用报销型重疾”产品

2017年，中再寿险针对甲状腺癌从给付方式上进行创新，开发“费用报销型重疾产品”，以“费用报销”替代传统的“定额给付”。中再寿险从重疾产品的本质功能及公众的核心保障需求出发，提升产品保险保障效用和杠杆率，有效控制甲状腺癌的逆选择风险，为消费者提供身前后双重保障。

案例 中国大地保险承保“工程质量潜在缺陷保险”和“首台(套)重大技术装备保险”

2017年，中国大地保险承保“工程质量潜在缺陷保险(Inherent Defects Insurance，简称IDI)”，提供保险保障金额超过30亿元。中国大地保险向多地政府宣导IDI保险对于提升建筑质量安全、帮助建筑企业提升质量管理水平、降低资金负担的良好社会管理作用，并帮助马鞍山等地政府设计相关政策规定和保险方案，取得了积极的社会效益。

2017年，中国大地保险继续推动“首台(套)重大技术装备保险”业务发展，相关业务增幅超过100%。首台(套)重大技术装备保险产品为保障首台(套)重大技术装备质量风险和责任风险的创新型综合保险产品，对于促进装备制造业高端转型，打造中国制造升级版起到了重要作用。

提升服务品质，保护客户隐私

中再集团坚守高质量的服务标准以及对客户隐私的保护是最基本的要求。在日常运营中，中再集团规范服务行为，及时响应客户的需求和意见，不断提升服务质量和效率；采取多种措施，确保客户信息安全，防止信息泄露和滥用。

提升服务品质

中再集团营造良好的客户关系，与分出公司及客户保持充分沟通，不定期进行客户回访和满意度调查，了解客户对产品服务的满意程度与意见，发现客户服务中需要提升的流程环节，及时改进不足之处，完善客户服务体验。

案例 中再产险为客户提供客户服务目录专属服务，提升客户服务品质

2017年，中再产险为进一步提升服务针对性，为多家重要客户提供129项客户服务目录专属服务，其中定制内容占服务内容项的80%，突显精准化的服务导向。客户对提供的各项服务内容评价为“很好”或“好”的合计占比超过80%，并且所有反馈无差评。

案例 中国大地保险提升服务体验

为践行“以客户为中心”的服务理念，履行保险服务承诺，改善客户体验和提升客户满意度，中国大地保险2016年首次推出车险理赔“四个时代”特色服务，2017年“四个时代”2.0版再升级。

- 微信理赔“好友时代”：微信理赔进一步优化，增加赔案进度查询、合作维修厂指引查勘员实时地理位置共享和微信支付等功能；
- 电话直赔“小时代”：电话直赔扩大至所有客户，覆盖至所有机构；
- 简易快赔“智能时代”：简易快赔引入OCR (Optical Character Recognition)图像识别和定损宝智能定损技术，优化自动理算规则，扩大自动理算范围；
- 人伤理赔“帮办时代”：人伤理赔提供“四帮”“两免”“两关爱”服务。“四帮”主动帮助客户确定事故责任、垫付医疗费用、协调事故损害赔偿争议、提供专业法律意见；“两免”万元以下免纸质单证、伤残等级明确的无需评残；“两关爱”对伤者住院及出院，提供“温馨探视”和“礼品家访”服务。

中国大地保险于2017年4月12日召开“520客户服务节”启动会，开始为期一个月的客服节活动。“520客户服务节”是中国大地保险一年一度的传统客户服务节日。2017年客服节以“情满大地让爱永恒”为主题，开展多项活动与客户密切互动。

案例 中国大地保险投诉评价

2017年11月至12月，中国大地保险开展“零”监管投诉活动，督促分公司改善基础服务管理，及时妥善处理客户催办和抱怨，加快投诉处理时效，避免矛盾升级。在“零投诉”活动期间，监管投诉转办量较前10个月的月均转办量明显下降。

2017年，中国大地保险万元以下结案周期9.3天，同比缩短1.2天；非诉调解率48.4%，同比提升6.4个百分点；垫付率40.3%，同比提升9.7个百分点。保险公司监管服务评价连续两年荣获A类评级。

中国大地保险主要客户为保险消费者。中国大地保险制定了《中国大地财产保险股份有限公司投诉管理办法》、《中国大地财产保险股份有限公司投诉处理SOP》、《中国大地财产保险股份有限公司重大突发投诉事件应急预案》和《中国大地财产保险股份有限公司监管投诉考核办法》，规范投诉管理工作，标准化投诉受理、登记等具体操作流程，确保每例投诉得到及时妥善处理，解决客户诉求。

华泰经纪制定《项目客诉及表扬件奖惩标准》，以激励员工提升反馈及处理问题的速度，开展客户满意度调查，以了解客户的喜好和需求，为客户提供更优质的服务。

案例 华泰经纪开展客户满意度调查

2017年12月，华泰经纪开展客户满意度电话回访活动，以广纳客户意见，最大限度地了解现有客户的喜好和对产品服务的感受，满足客户的需求，发现公司不足之处，提高管理水平。本次客户满意度调查，满分10分，华泰经纪获得了9.65分，并收获了部分客户的表扬。

保护客户隐私

中再集团高度重视客户的信息和隐私保护，根据《中华人民共和国保守国家秘密法》、《保险工作国家秘密范围的规定》等有关法律法规的规范性文件的规定，结合集团实际，制定了《中国再保险(集团)股份有限公司保密工作管理办法》，对国家秘密、商业秘密进行保护。中再集团在业务经营过程中获得的商业秘密，将按照双方签署的合同或保密协议，采取必要的保密措施，加强保密管理。同时，中再集团在《中国再保险(集团)股份有限公司员工职业道德守则》中明确要求，公司全体员工对通过职务行为或其他渠道获悉公司客户或潜在客户的保密信息，有保守秘密的义务且保密义务在离职后的一定期限内仍然有效。

中再集团旗下各子公司依据自身业务运营情况，中国大地保险制定《中国大地财产保险股份有限公司客户信息管理办法》，华泰经纪制定《华泰保险经纪有限公司客户个人信息隐私保护和管理规定》，并采取相应的措施，保护客户信息不被泄露。

规范品牌形象管理

中再集团深刻认知品牌形象是企业的重要无形资产，对企业未来发展具有重要的价值。中再集团严格遵守《中华人民共和国广告法》、《中华人民共和国商标法》、《互联网广告管理暂行办法》等相关法律法规，制定了《中国再保险(集团)股份有限公司品牌宣传工作管理办法》、《中国再保险(集团)股份有限公司网站管理规定》、《中国再保险(集团)股份有限公司声誉风险管理办法》、《中国再保险(集团)股份有限公司新闻稿件发布管理规定》、《中国再保险(集团)股份有限公司新闻发言人管理暂行办法》等一系列品牌管理制度和《中国再保险(集团)股份有限公司视觉识别系统手册》等一系列管理规范，切实落实品牌形象的维护工作。

根据国家商标局的有关规定和要求，中再集团不断规范商标管理工作，持续开展商标和域名的日常监测，对近似商标及时进行商标异议或无效宣告，依法维护公司的商标权益。对于未经同意或授权，借用中再集团名义发布广告或其他宣传事项的单位，中再集团将第一时间依法追究其责任。

员工

员工的发展是企业不断进步的源动力，中再集团坚持以人为本、和谐发展的原则，为员工提供良好的发展空间、营造和谐的工作氛围，做员工坚实的后盾，尽全力把对员工的关爱落到实处，实现员工与公司共同成长，共同发展。



保障员工合法权益

中再集团始终坚持以国家法律为根本，以公司规定为标准，合法合规开展劳动用工管理工作。中再集团认真贯彻《中华人民共和国劳动法》等相关法律法规，制定了《中国再保险(集团)股份有限公司劳动合同管理办法》、《中国再保险(集团)股份有限公司招聘录用管理暂行办法》、《中国再保险(集团)股份有限公司员工职务聘期管理暂行办法》等规章制度并严格执行。中再集团员工劳动合同签订率为100%，杜绝和坚决抵制雇佣童工、强制劳动等行为。

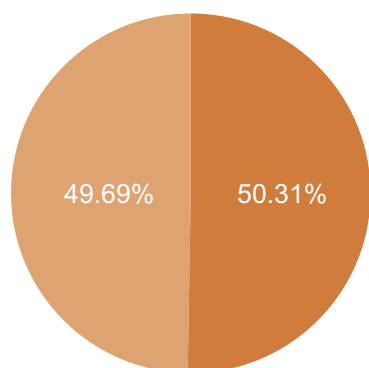
中再集团良好的企业形象和人才发展模式吸引了众多领域的专业人才，截至2017年12月31日，中再集团用工总数为49,431人，其中合同员工32,059人。

雇佣类型	人数
合同员工	32,059
劳务派遣用工	16,858
劳务协议员工	514

中再集团尊重并重视所有员工的合法权益，从员工的利益出发，为员工创建平等工作环境，提供有竞争力的福利待遇。在人才招聘、薪酬福利、员工培训、职业发展等方面，杜绝由于性别、地域、民族、宗教、年龄、政治立场等方面引起的不平等现象发生。中再集团一直致力于保障员工的基本权益和为员工提供应有的福利，为此中再集团在为员工建立由基本养老保险、基本医疗保险、失业保险、工伤保险、生育保险、住房公积金等构成的基本福利保障体系的基础上，为员工提供补充医疗保险、企业年金等福利。

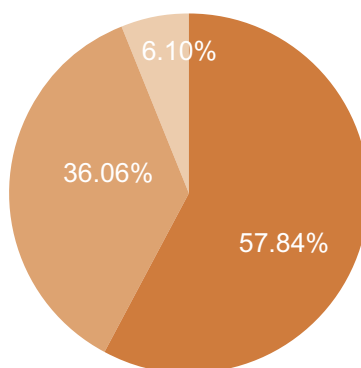
员工管理方面，制定了《中国再保险(集团)股份有限公司员工辞职辞退管理暂行办法》、《中国再保险(集团)股份有限公司考勤及休假管理暂行办法》、《中国再保险(集团)股份有限公司员工薪酬管理暂行办法》等对员工解聘程序、工作时数、假期等作出了具体要求，并设立考试假期，鼓励员工自我发展。

中再集团员工性别组成



● 女员工
● 男员工

中再集团员工年龄组成



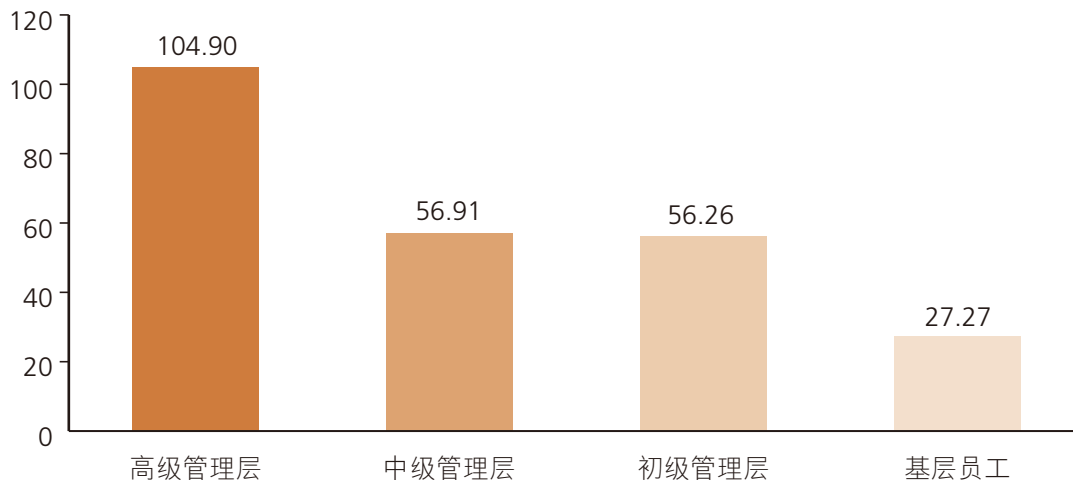
● 35岁以下员工
● 35岁至50岁员工
● 50岁以上员工

持续强化职业发展

中再集团不断完善员工职业发展路径，为员工打造实现个人成长和价值的平台，最终实现员工与中再集团共成长、共进步、共发展。中再集团注重加强管理层和员工之间的沟通联系，及时了解和掌握员工的思想、工作和生活动态，为员工职业发展提供帮助。中再集团高度重视培训工作，制定了《中国再保险(集团)股份有限公司员工教育培训管理暂行办法》等一系列培训管理制度，不断完善培训体系，有效开展培训，不断提升员工素质和能力。

2017年中再集团各个层级的培训覆盖员工比例为100%，其中男员工人均参加培训30.51小时，女员工人均参加培训27.92小时。各子公司在严格遵守集团对于培训的统一要求之外，根据自身业务特点自主组织有针对性的培训。

按层级划分的人均培训小时数



案例 人才队伍建设战略性举措——“双百工程”

“双百工程”，即“引进一百人，培养一百人”，是中再集团开展的系统人才队伍建设工作的战略性举措，能有效补充各级管理人才和各类专业技术人才队伍的短板和缺失，进一步激发了广大干部员工队伍的活力和工作热情。



2017年中再集团在北京的5家公司共引进应届毕业生46人，社会成熟人才90人，两批次交流干部51人，海外学习交流11人，建立了核心骨干人才库。引进的应届毕业生中知名院校和知名专业占比超过65%；引进社会招聘的成熟人才中具有中高职务级别和具备专业技术资格人才占比近60%，在社会成熟人才引进中，集团公司通过“以才荐才”工作方式，同时设立“伯乐奖”，以鼓励广大员工推荐优秀人才。



2017年中再集团组织了两次集团公司和子公司之间、子公司之间、境内外之间的员工交流培养工作。集团公司和各子公司先后制定了员工交流管理的具体办法，通过座谈、建微信群、问卷调查等多种方式关心交流员工，提高交流培养的有效性与针对性。员工交流培养工作对拓宽交流人员工作视野、丰富工作阅历、提升专业能力、加强基层实践等方面具有促进作用。

案例 薪酬优化改革项目

2017年7月，中再集团聘请咨询机构启动实施了薪酬管理体系优化项目，该项目遵循“以结构调整为主，确保成本总体可控；坚持业绩导向，激励与约束并重；明确资源倾斜对象，适度拉开收入差距；确保员工收入总体平稳，保持员工队伍稳定”的基本原则，坚持市场实践与中再特色相结合，在充分参考、借鉴市场通行做法的基础上，合理设计薪酬体系和激励机制，着力解决当前最突出的矛盾和问题，确保薪酬体系能够在吸引、激励和保留人才方面充分发挥作用，有效应对行业内人才竞争愈加激烈的态势。

案例 中国大地保险推进员工成长

中国大地保险于2017年2月28日在上海交通大学上海高级金融学院挂牌成立大地人才学院。2017年度大地人才学院共举办了6期高级管理培训，内容包括金融机构创新领导力、互联网金融、战略服务管理、企业价值分析与商业模式解读等内容，共计300余人参加培训。



中国大地保险于2016年11月上线了“掌上学院”移动学习平台，丰富公司学习资源，扩大培训覆盖面。2017年，启动了“千骁计划”项目，线上通过“掌上学院”进行虚拟班级管理，线下以由总分公司业务经验较多、实战案例丰富、授课能力强的老师组成师资队伍，分批次为学员授课。



构建和谐大家庭

中再集团重视保护员工生命和财产安全，维护员工的职业健康权益。在集团的实际管理中严格遵守《中华人民共和国劳动法》、《工伤保险条例》、《中华人民共和国职业病防治法》、《中华人民共和国消防法》等相关法律法规。2017年全年无安全生产责任死亡事故、无重伤事故。2017年8月28日，中再集团组织召开第四届职工代表大会第三次会议，会议审议并通过了《中国再保险(集团)股份有限公司机关工会会员慰问管理办法(试行)》。

中再集团致力于为员工创造和谐的工作和生活环境，帮助员工解决工作和生活中的困难。为改善员工办公条件，中再集团对办公大厦部分区域进行设计改造，并对大厦新风系统、部分区域监控设备以及人员进出管理系统进行升级优化。对茶水间进行升级，提供种类丰富的小食及饮品。此外，集团还为职场新妈妈设置了专属母婴室、专用冰箱等。依照国家对职业病的相关规定，中再集团员工不涉及高危作业，并无职业病侵害风险。尽管如此，中再集团为所有员工安排一年一度的健康体检，让员工切实感到关怀和温暖。

2017年春节前夕，中再集团领导前往江西新余、萍乡和湖南娄底等地对特困职工进行了探望慰问。中再集团系统六家单位同时推进，共慰问特困职工218人。3月，中再集团精心组织了“三八节”巧手活动，50余名女职工学习西点制作。5月，召开团员青年座谈会，共同庆贺“五四”青年节，迎接共产主义青年团成立95周年。



2017年7月，“中再大讲堂之专家论坛”特别邀请著名健康管理专家为中再集团员工工作题为“健康犹如财富亦需管理和经营”讲座。

为促进本集团员工交流，丰富员工的业余生活，中再集团积极开展企业文化建设，组织丰富多彩的文体活动。



2017年11月，“‘中再杯’中国保险业第五届书法绘画摄影展”在北京前门商业街举行。展出期间，吸引了近400万人次参观。



2017年10月，中再集团职工运动会在朝阳体育中心举行。



2017年5月，中再产险为促进公司企业文化建设，宣传巨灾保险建设成果，在园博园举办“再出发·健康跑”及巨灾保险宣传活动。

合作伙伴

和平、发展、合作、共赢是时代潮流，中再集团紧跟国家“共商、共建、共享”的发展理念，与再保险企业、保险企业、供应商等合作伙伴紧密合作，探索共赢之道。



共商大计

“共商”。在相互尊重、平等的基础上，各合作伙伴兼顾他人利益，共同协商、互动交流、博采众议，寻求共同经济利益空间，追求共同发展。中再集团为合作伙伴提供平等的商业机会，与合作伙伴保持开放和密切的沟通，通过保险的形态，实现在风险面前的互助共赢，提高社会风险保障水平，服务实体经济。

尊重供应商

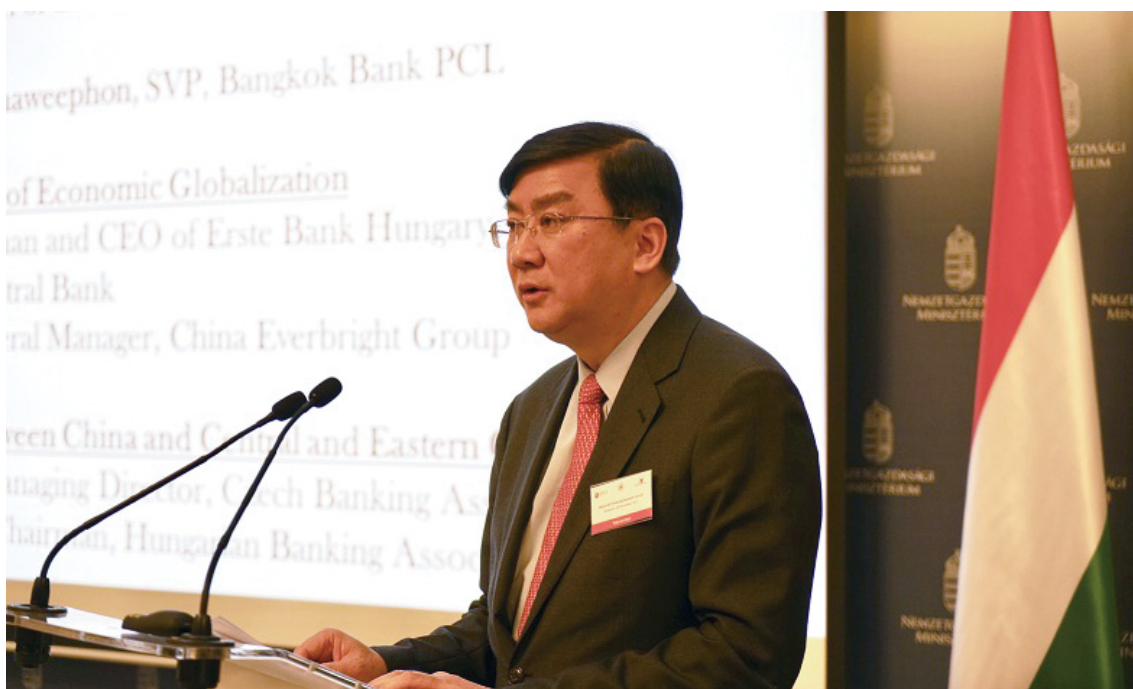
中再集团的平稳运营离不开供应商的支持。中再集团尊重供应商的权利和利益，将供应商视为合作伙伴中不可或缺的一部分，与供应商建立长期的合作模式和亲密的合作关系，进行紧密而且有效的沟通和配合，共同面对和解决困难，共创价值、合作共赢，取得长足的发展。

中再集团制定《中国再保险(集团)股份有限公司采购管理办法》和《中国再保险(集团)股份有限公司IT服务商管理规定》，规范采购工作的基本流程，加强合规管理，为供应商提供公平的竞争环境。中再集团在采购中遵循公开、公平、公正、诚信、竞争和效益的原则，分离采购执行与监督岗位职责，当采购活动的采购人员与供应商存在利害关系时，要求采购人员申请回避。

参与行业交流

中再集团组织并积极参加研讨会、高峰论坛等行业交流活动，与再保险企业、保险企业、科研机构、政府部门、企业共同探讨保险行业如何转型升级服务国家实体经济，向共同的发展目标挺进。

2017年，中再集团在“亚金协·中东欧金融前沿问题论坛”、“亚太资产管理高峰论坛”、“2017中国海外工程安保与应急论坛”和“中国海外保安服务发展论坛”等论坛活动中做主题发言，向工程企业代表、安保行业企业、保险公司分享中再集团的保险产品和经验，与合作伙伴群策群力，推动中国保险生态圈的持续健康发展。



中再集团袁临江董事长出席“亚金协·中东欧金融前沿问题论坛”并发表《携手助力一带一路建设，共享合作共赢发展机遇》的主旨演讲。

案例 中再集团召开跨行业区块链论坛第一次会议

2017年12月22日，中再集团发起了跨行业区块链论坛(Blockchain Consortium of the Multi-industry，简称BCMi)。中国投资有限责任公司、国家开发银行、中国中信集团有限公司等多家大型企业的首席信息官及特派代表参加。BCMi论坛是聚焦区块链跨界重构基础环境、共建共享新生态的开放平台，将服务国家发展战略，促进多产业生态的跨界融合创新和数字化变革。

案例 中再产险举办2017年度中国财险行业CEO圆桌会议

2017年11月6日，中再产险在北京成功举办2017年度中国财险行业CEO圆桌会议，重点围绕“科技创新与保险业转型发展”、“2017年国内财险市场现状评估与趋势探讨”、“我国财产保险若干问题的探讨”等内容展开热烈讨论。自2013年以来，中再产险已经成功举办了五届中国财险行业CEO圆桌会议，将会议打造成聚焦中国保险、再保险市场热点与发展前沿的行业高端交流平台。

案例 中再产险组织举办“海上风电建设期保险与管理研讨会”

2017年11月15日，中再产险组织举办“海上风电建设期保险与管理研讨会”，与业主、直保公司、直保经纪、第三方服务机构等主要市场参与者，共同探讨国内外海上风电保险市场情况、海上风电风险特点和保险安排、海事检验人制度引入等内容，为完善国内海上风电建设期保险与风险管理机制贡献力量。

共建平台

“共建”。各合作伙伴共同参与、各展所长、整合资源，形成互利共赢的利益共同体。“孤举者难起，众行者易趋”。面对复杂的经济环境，合作伙伴只有加强互利合作、共同面对挑战，才能实现共同发展。中再集团与保险企业发起设立保险共同体，与合作伙伴签署合作协议，共建合作平台。

共建保险共同体

核保险和农业保险存在赔付金额大的特点，单一保险公司无法全部承担保险责任，只有通过“保险共同体”的保险同业合作方式，整合行业资源，建设行业性共保平台，扩大行业承保能力，才能维护保险体系运营的稳健性，为核电和农业发展提供保障。中再集团作为核共体和农共体的管理机构、发起者和成员之一，发挥共同体管理机构职责，持续做稳做实核共体、农共体平台，勇担核风险和农业风险管理主力军。

核共体

中再集团、中再产险和中国大地保险通过核共体参与了世界范围内的核保险业务。2017年，中再集团承保核共体业务的分保费收入为人民币0.96亿元。

核共体成立于1999年，自其成立之日起至2016年11月，集团公司是核共体的管理公司和主席单位。自2016年11月起，核共体的管理公司由集团公司变更为中再产险。核共体成员包括境内外29家财产保险和再保险公司。核共体的主要承保范围包括核财产险和核第三者责任险等业务。核共体业务所涉及的承保目标广泛分布于境内外各核电国家，业务风险具有良好的地域分散特征。

农 共 体

2014年11月21日，中再产险和23家保险公司共同发起组建农共体，通过制度化安排和市场化模式，整合国内保险行业资源，提升农业保险整体的风险管理水平，为农业保险提供持续稳定的再保险保障。

2017年，农共体成员数量已扩充为32家成员公司和5家观察员公司，承保能力已扩展到3,600亿元。农共体以完善运行机制为抓手，把再保险作为服务农业保险、支持农业的重要手段，积极发挥农业再保险的职能作用，为农业现代化改革提供支持。

2017年，农共体发挥专业技术优势，配合中央农村工作领导小组办公室、保险监管机构、中华人民共和国财政部等有关部委，开展农业保险大灾风险分散机制研究，为推动行业发展贡献力量。

签署战略合作协议

中再集团与政府、保险公司、研究机构等合作伙伴签订合作协议，共建长期稳定、互利共赢的全面战略合作关系。

案例 中再集团与匈牙利CIG公司签署战略合作协议

2017年11月28日，中再集团与匈牙利CIG Pannónia First Hungarian General保险公司在匈牙利首都布达佩斯签署战略合作协议，双方就相互支持、为中国在匈牙利及中东欧地区海外利益提供保险再保险保障服务达成共识。这是中国保险业与匈牙利保险业签订的第一份战略合作协议。中再集团致力于在国际保险再保险市场深耕细作，拓展合作伙伴关系，实现互利共赢，服务中国企业“走出去”。



案例 中再集团与捷克保险公司签署战略合作协议

2017年12月1日，中再集团与捷克保险公司签署战略合作协议，双方将共同为“一带一路”项目和中资企业在中东欧地区的海外利益提供在地保险服务。此次签约是深化双边战略合作的新起点，双方将在“一带一路”建设、核保险及常规业务领域开拓更加广阔的合作空间。

案例 中再集团与地方政府签署战略合作协议

中再集团与多地地方政府签署战略合作协议，加强在保险、再保险及投融资等方面的深度合作。

2017年2月27日，中再集团与内蒙古自治区人民政府签署战略合作协议，将在建立完善农业、巨灾、住宅建筑质量内在缺陷等多层次风险保障机制；市政基础设施建设、城乡居民大病补充医疗、政策性农业保险和精准扶贫等保险项目；交通、能源、棚户区改造、市政建设、环境保护、国有企业混改等项目投融资以及保险中介和互联网产业等方面开展密切合作。

2017年6月13日，中再集团与西藏自治区人民政府签订战略合作协议，将在巨灾保险、农业保险风险分散机制、扶贫脱贫、环境生态保护和西藏特色产业发展等方面开展密切合作。

2017年6月25日，中再集团与重庆市人民政府签署战略合作协议，将在探讨机构设立、巨灾保险、政策性林业保险、计划生育特殊家庭护理保险、低收入人群综合保险、贫困人员综合保险、长期护理保险，保险资金支持重庆特色产业发展等方面开展密切合作。

共享成果

“共享”。各合作伙伴互惠互利，共同开展课题研究、制定行业标准，共同分享研究成果，最终实现多赢共赢。

中再集团加强承保定价、巨灾模型和数据分析等方面的技术输出，与行业伙伴分享研究成果，夯实保险业发展的技术基础，提升保险行业风险管理能力。中再集团积极参与行业标准制定及产品研发，积极拓展巨灾业务，加快巨灾模型和产品研发，发布中再巨灾平台“再•瞰”、“再•商”；推动农共体运行机制完善，研发新产品，扩大农业大灾保险业务范围；参与《核安全法》起草和核保险巨灾责任准备金制度设计，加入核电装备“走出去”联盟，推动放射源环境污染责任保险、防癌险、税优健康险、养老险等新产品落地，为直保公司产品开发、风险分散、费率厘定等提供支持，为社会整体风险保障能力提供支持。中再产险发布中国保险业首组水险风险曲线，对国内保险和再保险业的发展有着重要而积极的意义。中再寿险正式发布《中国保险行业人身意外伤害保险经验分析报告》，弥补保险行业缺乏安全可靠的意外险经验数据的短板。

ESG报告指引索引

范畴	议题	绩效指标	信息位置
环境	A1 排放物	一般披露：有关废气及温室气体排放、对水及土壤的排污、有害及无害废弃物的产生等的：	33
		(1) 政策；及	
		(2) 遵守对上市公司有重大影响的相关法律及规定的资料。	
		A1.1 排放物种类及相关排放数据	35
		A1.2 温室气体排放量及(以吨计算)及(如适用)密度(如以每产量单位、每项设施计算)	35
		A1.3 所产生有害废弃物总量(以吨计算)及(如适用)密度(如以每产量单位、每项设施计算)	35
		A1.4 所产生无害废弃物总量(以吨计算)及(如适用)密度(如以每产量单位、每项设施计算)	35
		A1.5 描述降低排放量的措施及所取得成果	34
	A1.6 描述处理有害及无害废弃物的方法减低产生量的措施及所取得成果	34	
	A2 资源使用	一般披露：有效使用资源(包括能源、水及其他原材料)的政策。	34
		A2.1 按类型划分的直接及/或间接能源(如电、气或油)总耗量(以千个千瓦时计算)及密度(如以每产量单位、每项设施计算)	35
		A2.2 总耗水量及密度(如以每产量单位、每项设施计算)	35
		A2.3 描述能源使用效益计划及所取得成果	34
		A2.4 描述求取适用水源上可有任何问题，以及提升用水效益计划及所取得成就	34
		A2.5 制成品所用包装材料的总量(以吨计算)及(如适用)每生产单位占量	不相关
A3 环境及天然资源	一般披露：减低上市公司对环境及天然资源造成重大影响的政策。	33-34	
	A3.1 描述业务活动对环境及天然资源的重大影响及已采取管理有关影响的行动	33-35	

范畴	议题	绩效指标	信息位置	
社会	B1 雇佣	一般披露：有关薪酬及解雇、招聘及晋升、工作时间、假期、平等机会、多元化、反歧视以及其他待遇及福利的：	57	
		(1) 政策；及		
		(2) 遵守对上市公司有重大影响的相关法律及规定的资料。		
	B1.1	按性别、雇佣类型、年龄组别及地区划分的雇员总数	57-58	
		B1.2	按性别、年龄组别及地区划分的雇员流失比率	—
			B2 健康与安全	一般披露：有关提供安全工作环境及保障员工避免职业性危害的：
	(1) 政策；及			
	(2) 遵守对上市公司有重大影响的相关法律及规定的资料。			
	B2.1	死亡人数及比率	62	
		B2.2	因工伤损失工作日数	62
			B2.3	描述所采纳的职业健康与安全措施，以及相关执行及监察方法
	B3 发展与培训	一般披露：有关提升雇员履行工作职责的知识及技能的政策。描述培训活动。	58	
		B3.1	按性别及雇员类别(如高级管理层、中级管理层)划分的受训雇员百分比	58
B3.2			按雇员类别及性别划分，每名雇员完成受训的平均时数	58
B4 劳工准则	一般披露：有关防止童工或强制劳工的：	57		
	(1) 政策；及			
	(2) 遵守对上市公司有重大影响的相关法律及规定的资料。			
	B4.1	描述检讨招聘惯例的措施以避免童工及强制劳工	57	
B4.2		描述在所发现违规情况时消除有关情况所采取的步骤	57	

范畴	议题	绩效指标	信息位置	
社会	B5 供应链管理	一般披露：供应链的环境与社会风险管理政策。	65	
		B5.1 按地区划分的供应商数目	—	
		B5.2 描述有关聘用供应商的惯例，向其执行有关惯例的供应商数目以及有关惯例的执行及监察方法	65	
	B6 产品责任	一般披露：有关所提供产品和服务的健康与安全、广告、标签及私隐事宜以及补救方法的：		52-55
		(1) 政策；及		
		(2) 遵守对上市公司有重大影响的相关法律及规定的资料。		
		B6.1 已售或已运送产品数量中因安全与健康理由而须回收的百分比		不相关
		B6.2 接获关于产品及服务的投诉数目以及应对方法		54
		B6.3 描述与维护及保障知识产权有关的惯例		50-51
		B6.4 描述质量检定过程及产品回收程序		52
	B6.5 描述消费方资料保障及隐私政策，以及相关执行及监察方法		55	
	B7 反贪污	一般披露：有关防止贿赂、勒索、欺诈及洗黑钱的：		
		(1) 政策；及		21
		(2) 遵守对上市公司有重大影响的相关法律及规定的资料。		
B7.1 于汇报期内对上市公司或其雇员提出并已审结的贪污诉讼案的数目及诉讼结果			21	
	B7.2 描述防范措施及举报程序，以及相关执行及监察方法		21	

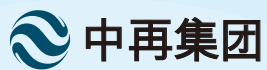
范畴	议题	绩效指标	信息位置
社会	B8 社区投资	一般披露：有关以社区参与来了解营运所在社区需要和确保其业务活动会考虑社区利益的政策。	23-25, 43-47
		B8.1 专注贡献范围如教育、环境事宜、劳工需求、健康、文化、体育)	23-29, 43-47
		B8.2 在专注范围所动用资源(如金钱或时间)	25

释义

中国	指	就本报告及地区参考而言，指中华人民共和国大陆地区，除非文意另有指明外，本报告对于中国的提述不包括香港、澳门和台湾
中央汇金	指	中央汇金投资有限责任公司
本公司、公司或集团公司	指	中国再保险(集团)股份有限公司
本集团、集团、中再集团或我们	指	本公司及其子公司(除文义另有所指外)
中再产险	指	中国财产再保险有限责任公司，本公司于2003年12月15日在中国注册成立的全资附属公司
中再寿险	指	中国人寿再保险有限责任公司，本公司于2003年12月16日在中国注册成立的全资附属公司
中国大地保险	指	中国大地财产保险股份有限公司，本公司于2003年10月15日在中国注册成立的附属公司
中再资产	指	中再资产管理股份有限公司，本公司于2005年2月18日在中国注册成立的附属公司
华泰经纪	指	华泰保险经纪有限公司，本公司于1993年3月1日在中国注册成立的附属公司
一带一路	指	2015年3月28日，国家发展和改革委员会、外交部、商务部联合发布的《推动共建丝绸之路经济带和21世纪海上丝绸之路的愿景与行动》
董事会	指	本公司董事会
农共体	指	中国农业保险再保险共同体
核共体	指	中国核保险共同体

「CSR」	指	企业社会责任
「ESG」	指	环境、社会及管治
《香港上市规则》	指	《香港联合交易所有限公司证券上市规则》
香港联交所	指	香港联合交易所有限公司
劳合社	指	劳埃德合作社(The Society of Lloyd's)，全球领先的专业财产与责任险保险市场
财政部	指	中华人民共和国财政部
报告期	指	2017年1月1日至2017年12月31日
人民币	指	人民币，中国法定货币
元	指	除另有说明外，指人民币元

专业 让 保 险 更 保 险
Empower your insurance by expertise



地址：北京市西城区金融大街 11 号中国再保险大厦
邮编：100033
电话：(8610) 6657 6880
传真：(8610) 6657 6789
网址：www.chinare.com.cn
Address：China Re Building, No. 11 Jinrong Avenue,
Xicheng District, Beijing, China
Post Code：100033
Tel：(8610) 6657 6880
Fax：(8610) 6657 6789
Website：www.chinare.com.cn

