



# 中国再保险(集团)股份有限公司

CHINA REINSURANCE (GROUP) CORPORATION

(于中华人民共和国注册成立的股份有限公司)

股份代号：1508



## 2022

### 社会责任报告

专业 引领气候风险保障

LEADING CLIMATE RISK PROTECTION BY EXPERTISE

# 关于本报告

本报告是中国再保险(集团)股份有限公司对外公开披露的社会责任报告(环境、社会及管治报告),旨在回应利益相关方期望,展示在环境、社会、企业管治及可持续发展方面的理念、管理、行动和成效。

## 报告标准

本报告依照香港联交所《主板上市规则指引》附录二十七“环境、社会及管治报告指引”(以下简称“ESG报告指引”)、原中国保险监督管理委员会《关于保险业履行社会责任的指导意见》,并广泛参考中国社会科学院《中国企业社会责任报告编写指南(CASS-ESG5.0)》等社会责任报告标准,同时参照联合国《2030年可持续发展议程》及其17项可持续发展目标(SDGs)进行编制。

## 报告覆盖范围

如无特殊说明,本报告涵盖中再集团本级及旗下子公司和分支机构。

## 报告数据来源

本报告关键财务数据摘自中再集团于香港联交所和中再集团官方网站披露的《截至2022年12月31日止年度之全年业绩公告》,其它数据来自公司内部管理体系。

## 报告时间范围

2022年1月1日至2022年12月31日。部分内容适当追溯历史数据。

## 报告称谓说明

如无特殊说明,本报告中的“元”指“人民币”。

## 报告周期

本报告为年度报告。

## 报告获取

您可以在中再集团官方网站或香港联交所网站浏览或下载本报告的中、英文版本。

# 目录

- 01 关于本报告
- 04 关于中再
- 08 董事长致辞
- 10 董事会ESG声明
- 11 社会责任“一四五”模型

## 承诺与行动

- 14 荣誉奖项
- 16 参与评级和加入协议情况
- 17 社会责任领域
- 20 ESG专题活动开展

## E

## 践行“双碳”目标 引领气候风险保障

- 24 应对气候变化
- 31 绿色运营
- 36 绿色保险
- 44 巨灾管理
- 48 绿色投资



# S

## 服务国家战略 强化社会责任担当

- 52 落实防返贫与乡村振兴战略
- 57 护航“一带一路”倡议
- 59 服务健康中国和应对人口老龄化行动
- 60 助力国家基础设施建设
- 62 保障重大工程安全
- 63 发展普惠金融
- 63 开展救灾活动

# G

## 完善公司治理 推进可持续发展

- 66 公司治理架构与ESG治理体系
- 68 风控管理体系
- 72 杜绝商业腐败行为
- 74 利益相关方沟通
- 75 联交所ESG报告原则回应

## 角色影响力

- 78 股东•可持续发展的保险机构
- 79 社区•负责任的企业公民
- 80 员工•有温度的雇主
- 86 客户•值得信赖的保障
- 89 合作伙伴•促成双赢的资源平台

### 93 香港联交所ESG报告指引索引

### 95 释义

### 97 附录一：能耗与碳排放数据测算方法

### 99 附录二：摄影作品著作权说明

### 100 读者意见反馈表



# 关于中再

## 简介

中国再保险(集团)股份有限公司由中华人民共和国财政部和中央汇金投资有限责任公司发起设立, 注册资本人民币42,479,808,085元, 其中财政部持股11.45%, 中央汇金投资有限责任公司持股71.56%。

中再集团源于1949年10月成立的中国人民保险公司, 2007年10月整体改制为股份有限公司。截至2022年末, 集团公司直接控股境内子公司主要包括: 中国财产再保险有限责任公司、中国人寿再保险有限责任公司、中国大地财产保险股份有限公司、中再资产管理股份有限公司、华泰保险经纪有限公司; 直接控股境外子公司主要包括: 中再UK公司、中再承保代理有限公司等; 间接控股境外子公司主要包括: 中再资产管理(香港)有限公司、桥社英国控股公司、中国再保险(香港)股份有限公司等; 设有4家海外分支机构: 新加坡分公司、伦敦代表处、香港代表处和纽约代表处。2015年10月26日, 中再集团在香港联合交易所有限公司主板挂牌交易, 成为上市公司, 股票代码为01508.HK。

## 业绩摘要

单位: 人民币百万元

总资产:

520,695



总负债:

426,022



总权益:

94,673



总保费收入:

169,765



归属于母公司股东净利润:

1,871



承诺与行动

践行“双碳”目标  
引领气候风险保障

服务国家战略  
强化社会责任担当

完善公司治理  
推进可持续发展

角色影响力

## 企业文化

我们的  
使命

分散经济风险 护航美好生活

我们的  
愿景

建设具有可持续发展能力和  
核心竞争力的国际一流综合  
性再保险集团

我们的  
核心价值观

诚信 专业 合作 进取

我们的  
经营理念

守正创新 行稳致远



# 关于中再

## “十四五”战略目标

战略目标：稳中求进、价值提升，推动中再集团高质量发展，全面打造具有可持续发展能力和核心竞争力的国际一流综合性再保险集团。



## ESG管理历程



承诺与行动

践行“双碳”目标  
引领气候风险保障服务国家战略  
强化社会责任担当完善公司治理  
推进可持续发展

角色影响力

2020

- 签署“一带一路”绿色投资原则(GIP)
- 参与编写《中国绿色金融发展报告2019》
- 参与编写《2019中国保险行业社会责任报告》

2021

- 提出社会责任“一四五”模型
- 牵头编写《2020中国保险业社会责任报告》
- 参与编写《保险业聚焦碳达峰、碳中和目标，助推绿色发展蓝皮书》
- 牵头编写《保险业气候风险监管研究报告》

2022

- 印发《中再集团服务国家“碳达峰、碳中和”目标加快绿色保险发展的行动纲要(2022-2025)》
- 参与编写《中国绿色金融发展报告(2021)》
- 参与编写《2021中国保险业社会责任报告》
- 发布国内首份《电化学储能保险发展报告》



## 董事长致辞



2022年是中再集团极为关键又极具挑战的一年，也是“十四五”战略规划实施至关重要的一年。应对新形势新要求，中再集团坚定完善环境、社会及治理体系，践行可持续发展理念，全力助稳经济大盘、增进民生福祉、支持国家建设、担当社会责任，充分发挥再保险价值，全面护航中国式现代化。

**我们应对气候变化，服务绿色发展。**积极应对气候变化不利影响，服务防灾减灾，为全国18个省（自治区、直辖市）1.3亿居民提供巨灾风险保障；发布中国洪涝巨灾模型1.0，迭代升级中国台风、地震巨灾模型，自主研发国际巨灾风险管理平台，精准量化管理巨灾风险，支持国家应急管理体系建设。持续聚焦绿色发展与环境污染防治，为能源、交通、建筑、农业等领域提供绿色保险保障，作为中国核共体主席单位，为境内所有运行核电机组近万亿元涉核资产提供全方位保险保障；发布再保险行业首个新能源汽车保险定价风控模型，推出全国首单农业碳汇保险、首单分布式光伏发电量损失补偿保险，引领绿色保险创新发展。

**我们支持乡村振兴，助推共同富裕。**支持农业保险扩面增品提标，为农业农村保险领域提供再保险保障5,596亿元；加大对国家政策性农业再保险的支持力度，承接中国农业再保险公司业务份额从30%提升到36%；积极创新商业性农险产品，上线农业指数保险开发平台，提供各类新型农业风险保障近900亿元，持续推动脱贫攻坚成果与乡村振兴战略的有效衔接。助力共同富裕，“防返贫”保险为甘肃、内蒙古、黑龙江等20个省、自治区脱贫地区180.58万户脱贫群众提供风险保障237.08亿元；创新服务外卖小哥等新市民群体2.3亿人次。持续做好定点帮扶工作，着力打造“保险+产业”为核心的“1+1+N”特色帮扶模式，在青海省落地“防返贫”保险与“三高”共管慢病防控项目，防止因病致贫、返贫，作为首批典型案例，被国家乡村振兴局在全国推介。

**我们服务健康中国，应对老龄化社会。**以增进民生福祉、提高人民健康水平为己任，服务健康中国覆盖人群1.2亿人次，同比增长18.9%；支持惠民保扩容提质，“一城一策”推进惠民保项目60个，新增覆盖人群6,700万；发挥专业技术优势，领先行业搭建惠民保一站式智赔平台，打通社保、商保与医院，

提高理赔效率。积极应对人口老龄化，助力养老体系建设，聚焦老年险、失能险、护理险三大新型需求，引领行业落地新产品20款，为老年人提供一站式照护服务。持续为特定人群提供有温度的保障，开发惠军保、警惠保、惠护保等专属人群普惠产品，创新打造妇幼罕见病专属保险产品，为各类人群的健康保障需求提供定制化服务。

**我们助力科技强国，服务实体经济。**瞄准“卡脖子”领域，在航空航天、海洋工程、国产机器人、新能源汽车芯片等方面积极创新，与工信部签订战略合作协议，共同推进制造业向高端化、数字化和绿色化升级。服务中小微企业148.3万家，同比增长超过200%，探索中小企业营业中断保险，精准保障75.7万家中小企业，定制“暖心保”等系列场景化产品，创新服务模式，帮助中小微企业渡过难关。

**我们参与国际合作，服务“一带一路”建设。**作为中国“一带一路”再保险共同体的主席单位和管理机构，持续拓展“一带一路”业务，共同体年内承保含延迟完工利润损失工程险、含延迟完工利润损失货运险、政治暴力险、恐怖主义险等项目30个，同比增长88%，保障境外资产规模189.36亿元。发布国内首套中国视角境外国家恐怖主义风险评估体系，对75个国家的恐怖主义风险做出评估及展望，弥补了相关研究空白。在伦敦成功举办“一带一路”市场研讨会，创新推出知识产权海外侵权责任保险，持续保障中国海外利益。

2023年是全面贯彻落实党的二十大精神开局之年，是中再集团高质量发展“三步走”新征程的起始之年。展望未来，中再集团将锚定世界一流综合性再保险集团目标，坚定不移推进可持续发展，锐意进取，勇毅前行，与客户、员工、股东、社会、合作伙伴等多方共享效益、共创价值、共谋发展、共赢未来，为全面建设社会主义现代化国家作出中再贡献！

## 董事会ESG声明

中再集团高度重视环境、社会及治理(ESG)事项,设置了包括董事会在内的多层级ESG治理架构,确保ESG管理工作有效落实。董事会是集团ESG事项的最终负责机构,管理ESG的方针和政策,听取公司管理层对ESG事项的汇报,识别、评估和管理重要ESG风险,检视ESG目标的达成情况。

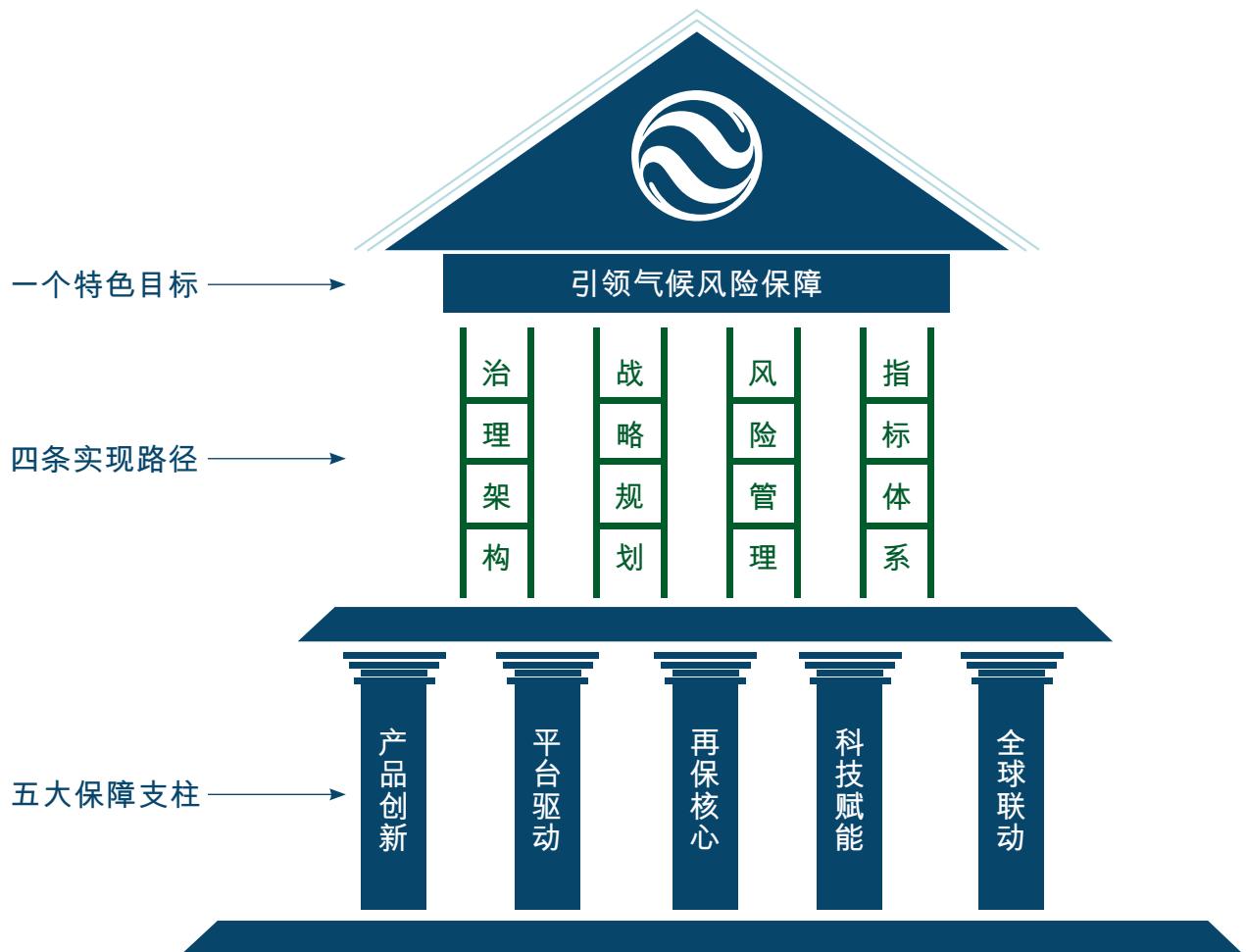
作为ESG管理的重要内容,公司推动将ESG风险纳入全面风险管理体系,2022年修订的《中国再保险(集团)股份有限公司全面风险管理办法》已将气候变化风险作为专项风险纳入全面风险管理体系。基于外部宏观经济环境和公司发展战略,管理层每年评估及检视ESG风险,并提交董事会风险管理委员会确认。公司管理层针对确认后的ESG重大风险制定管理规划,每季度听取气候风险管理情况汇报,以实现ESG重大风险的有效管控。

2022年,公司根据对未来机遇和风险的判定,对识别出的作为ESG重要管理内容的气候变化风险、科技发展与应用、信息披露进行检视。公司将在“十四五”期间主动应对气候变化风险,积极响应“双碳”目标,制定《中再集团服务国家“碳达峰、碳中和”目标加快绿色保险发展的行动纲要(2022-2025)》并分解落实;加快科技赋能,实施“数字中再”2.0战略,加强网络安全、信息安全和数据安全保障,推进数字化转型,构建以数据为驱动的核心竞争力;强化信息披露,做好ESG信息合规披露,完善信息披露体制机制建设。公司管理层将定期评估上述目标管理进度,向公司董事会作汇报,确保达成ESG管理目标。

本报告详尽披露中再集团2022年ESG工作的进展与成效,并于2023年3月28日由董事会审议通过。



# 社会责任“一四五”模型



中再集团积极落实国家碳达峰、碳中和目标，遵循香港联交所以及气候相关财务信息披露工作组(TCFD)要求，依据集团“十四五”战略规划，更新了中再集团社会责任“一四五”模型。“十四五”期间，中再集团将以“再保核心、产品创新、平台驱动、科技赋能、全球联动”为五大保障支柱，通过TCFD核心框架“治理架构、战略规划、风险管理、指标体系”四条实现路径，达成“引领气候风险保障”这一特色目标。中再集团作为境内唯一本土再保险集团，在深耕国内市场的同时已经发展成为国际化程度最高的中国保险机构之一。在70余年行业经验和数据积累的坚实基础基础上，集团于2018年提前布局设立中再巨灾风险管理股份有限公司，以自主研发的国内首款地震巨灾模型、台风巨灾模型和洪涝巨灾模型，为国家重点工程提供气候风险保障，致力于成为本土保险业气候风险保障的引领者。



# 承诺与行动

---



# 承诺与行动

## 荣誉奖项

受表彰单位	颁奖机构	荣获奖项
中再集团	新浪财经	“金责奖”责任投资最佳保险公司奖
	香港大公文汇传媒集团	中国证券金紫荆奖“最佳ESG实践上市公司”“最佳投资者关系管理上市公司”
	格隆汇	年度卓越IR团队
	中国网	2022乡村振兴优秀案例——中再集团“防返贫”保险项目
	美国通讯专业联盟	LACP Vision Awards保险组年报铂金奖、社会责任报告铂金奖
中再产险	证券时报	2022保险业服务乡村振兴方舟奖
	CFS财经峰会	第十一届CFS财经峰会——2022 ESG践行典范奖
	中国保险产业国际峰会	第十届中国保险产业国际峰会“金熠奖”——年度服务国家战略再保险公司奖
	证券之星	2022金融行业服务国家战略贡献奖
中再寿险	中国银行保险报	2022中国保险业风险防控优秀案例
	中华全国总工会	全国工人先锋号
	中国金融工会	全国金融系统劳模和工匠人才创新工作室
中再香港	香港强积金管理局	“积金好雇主奖” “电子供款奖” “积金推广奖”
	香港中小型企业总商会	“友商有良”嘉许状

承诺与行动

践行“双碳”目标  
引领气候风险保障服务国家战略  
强化社会责任担当完善公司治理  
推进可持续发展

角色影响力

受表彰单位	颁奖机构	荣获奖项
中国大地保险	《金融电子化》	2022金融业渠道创新突出贡献奖——超A平台2.0建设
	中国信息通信研究院	2022(第二届)“金信通”金融科技创新应用优秀案例——信创云平台项目
中再资产	证券时报	2022保险资管金牌风控方舟奖
	中国证券报	第二届中国保险业投资金牛奖——“中再资产—锐通1号资产管理产品”
	上海证券报	“金理财”年度企业社会责任奖
	易趣财经传媒、《金融理财》	第十二届“金貔貅奖”年度金牌保险资产管理公司
中再资产(香港)	中国保险资产管理业协会	IAMAC 2021年度“最受险资欢迎境外受托机构”“最受险资欢迎境外投资机构”奖项





# 承诺与行动

## 参与评级和加入协议情况

### 国际评级

2022年10月28日，标准普尔全球评级正式确认中再集团及旗下中再产险、中再寿险、中再香港、桥社爱尔兰的长期保险公司财务实力和主体信用评级均为“A”，评级展望稳定。

A.M. Best (贝氏)于2022年11月18日确认中再集团及旗下中再产险、中再寿险、中国大地保险、中再香港、桥社爱尔兰的财务实力评级为“A级(优秀)”，评级展望“稳定”；长期发行人信用评级由“a”上调至“a+”，评级展望“稳定”。



### ESG相关评级

#### 商道融绿ESG评级



### 协议签署

“一带一路”绿色投资原则(GIP)：中再集团于2020年正式签署GIP，成为“一带一路”绿色投资原则(GIP)的第38个签署方。

GIP由中国金融学会绿色金融专业委员会和伦敦金融城绿色金融倡议发起，旨在将低碳和可持续发展议题纳入“一带一路”沿线国家的项目中，确保“一带一路”的新投资项目兼具环境友好、气候适应和社会包容等属性，共同推动和实现“联合国2030年可持续发展目





标”，落实《巴黎协定》各国承诺，促进“一带一路”国家共建繁荣未来。

## 社会责任领域

中再集团以为各利益相关方创造长期价值为责任，积极回应联合国17项可持续发展目标（SDGs），在无贫穷，零饥饿，良好健康与福祉，清洁饮水和卫生设施，产业、创新和基础设施，气候行动以及促进目标实现的伙伴关系这7个可持续发展目标方面重点发力，不断提升中再集团可持续发展能力。

### 可持续发展重点目标及2022年进展情况

重点目标	2021年进展	2022年进展
 <p>1 无贫穷</p>	<p>聚焦服务国家战略，有效衔接全面脱贫与乡村振兴。印发《中再集团2021年度定点帮扶工作规划》，加强顶层设计，清晰规划近、中、远期目标任务，走深走实中再特色“1+1+N”帮扶模式，创新帮扶举措，助力健康乡村建设。</p>	<p>印发《中再集团2022年度定点帮扶工作规划》，进一步深化以“防返贫”保险、拉面产业经济两个“1”双轮驱动，配套“N”项措施多管齐下的“1+1+N”帮扶模式，以乡村发展、乡村建设、乡村治理为重点，助力循化县乡村振兴取得新进展、农业农村现代化迈出新步伐。</p>
 <p>2 零饥饿</p>	<p>坚定发挥农业风险保障作用，2021年中再集团通过农险市场化分保渠道为国内种植业、养殖业和林业提供再保险风险保障1,100亿元，为近200个产粮大县提供综合性农险再保合约风险保障，因地制宜开展农险创新，持续推广粪肥还田责任保险、沼液粪肥施用责任保险，深入开展高标准农田专属保险创新项目。</p>	<p>坚持发挥农业风险保障作用，深入推进高标准农田保险工作，探索开发林业草原碳汇指数保险，持续提升农业可持续发展能力。2022年，中再产险再保合约业务实现对13个粮食主产省、826个产粮大县的风险保障全覆盖；中国大地保险农业保险产品数量达到709款，覆盖农、林、牧、渔等各个领域。</p>

# 承诺与行动

重点目标	2021年进展	2022年进展
 <p>3 良好健康与福祉</p>	<p>积极发展普惠性医疗保险，2021年参与北京、重庆、宁波、温州等地惠民保业务并落地，覆盖人群超过5,000万人；连续两年承接武汉新冠康复患者专属重症产品，开发覆盖互联网门诊药品保障的产品，缓解疫情期间看病难问题，并为新冠疫苗责任提供保险保障。</p>	<p>协同推进健康中国战略，促进实现健康老龄化行动，开发健康惠民产品，致力于建设完备的健康惠民保险体系。截至2022年，中再产险累计参与70多个惠民保项目，涉及26个省、直辖市57个城市，覆盖超过1亿人。</p>
 <p>6 清洁饮水和卫生设施</p>	<p>着眼于提高生产企业的环境风险管理能力，推动环境责任险的落地实施，推进环责险生态圈建设，为贵州、深圳、山西等地环责险项目提供再保支持；承接多项绿色能源项目工程险业务，积极服务国家碳达峰、碳中和目标，积极推动能源发展清洁化。</p>	<p>全面推进绿色保险高质量发展，深入探索环境污染责任保险、绿色能源保险、绿色交通保险、绿色建筑保险等领域，着力促进经济社会发展全面绿色转型。2022年，中再产险参与了多个大型电力集团的绿色电力业务，共承保海上风电财产险项目68个、陆上风电财产险项目1,128个、光伏发电财产险项目1,337个。</p>
 <p>9 产业、创新和基础设施</p>	<p>2021年，支持国家工程的风险保障工作，加强“两新一重”领域，为重大民生工程提供多元风险保障，为国内绝大部分海上风电项目提供承保能力支持，并保持对战略性重大航空险项目100%全覆盖；通过开展建筑质量潜在缺陷保险业务，助力工程质量保障体系的完善，2021年累计保额超5,200亿元，保障面积近1.5亿平方米。</p>	<p>积极服务国家“两新一重”建设。2022年，中再产险共计为13个城市长达821.5公里的新建地铁线路建设期风险提供保障；中国大地保险为北京、上海等14地提供多工程类型保险服务，在工程风险控制中发现质量缺陷25,000项并及时督促整改，累计承保项目1,104个，累计提供保险保障超过889亿元。</p>

## 重点目标

## 2021年进展

## 2022年进展



2021年审议通过《中再系统落实“双碳”目标工作先期初步安排》，起草《关于中再集团服务国家“碳达峰、碳中和”目标加快绿色保险发展的行动纲要(2022-2025)》，明确加强集团服务“双碳”目标顶层设计与战略管理工作、推进服务“双碳”目标研究工作、发展绿色保险及绿色投资业务服务“双碳”目标、加强ESG管理体系及信息披露机制建设、推进中再集团自身运营减碳及加强气候变化风险保障。

坚持气候变化风险管理，为经济社会绿色低碳发展提供高水平的保险服务。2022年，正式印发《中再集团服务国家“碳达峰、碳中和”目标加快绿色保险发展的行动纲要(2022-2025)》，坚持开发绿色相关保险产品，深度融入绿色产业投资，加大绿色投资力度，加快绿色投资方式创新，为抵御气候变化风险提供保障。



2021年，中再集团建立全方位战略合作关系，同天津、四川等地政府签署战略合作协议14份；主办首届北京国际再保险高峰论坛；带领中国“一带一路”再保险共同体为19个中国海外利益项目的161亿元资产提供特殊风险保障。

中再集团作为“一带一路”再保险共同体的主席单位，从内部健全共同体管理机制，外部协助课题研究和评估体系建设两方面助力推进“一带一路”建设取得实效。2022年，“一带一路”再保险共同体保障境外资产总规模189.36亿元，实现保费收入累计3,162.45万元。



# 承诺与行动

## ESG专题活动开展

2022年，中再集团继续夯实ESG工作基础，落实服务“双碳”战略工作部署，开展ESG与资本市场研究，编制发布18期《ESG新闻信息监测双周报》，组织开展数十场内外ESG专项活动。

2022年5月12日，中再产险以云会议的形式举办“中再产险2022年气候趋势分析会”，邀请国家气候中心、国家气象中心有关专家作主题报告，共有来自30余家客户公司的300多名代表线上参加会议。自2014年以来，中再产险已连续9年主办气候趋势分析会，开展气候与农业、气候与农业保险的相关问题研究。



中再产险2022年气候趋势分析会

2022年8月3日-4日，中再集团非执行董事汪小亚、李丙泉，独立非执行董事姜波一行，赴安华农业保险吉林分公司、人保财险吉林分公司和中国大地保险吉林分公司就农业保险高质量发展开展工作调研。期间对农险科技化创新、过程化指标管控、黑土地保护、高标准农田建设等内容进行了深入了解。



中再集团董事开展农险调研

2022年8月18日，中再集团与国网英大碳资产管理有限公司开展“聚焦双碳战略，助力绿色发展”主题调研交流，双方围绕如何通过绿色金融、绿色保险、科技创新等方式深入推进服务国家“双碳”战略进行了探讨。



中再集团与国网英大碳资产管理有限公司开展座谈交流

承诺与行动

践行“双碳”目标  
引领气候风险保障服务国家战略  
强化社会责任担当完善公司治理  
推进可持续发展

角色影响力



发起成立华东绿色保险创新实验室

在成功举办第一次研讨会的基础上，为继续发挥产学研协同的优势，2022年8月，中再产险上海分公司协同复旦大学绿色金融研究中心和上海明瑞保险经纪有限公司共同发起成立了华东绿色保险创新实验室，围绕绿色资产保险、环境污染责任险和ESG实践在保险中的应用等课题展开合作。



部分获奖摄影作品

2022年9月9日，中再集团举办“环境、社会、治理”主题摄影比赛摄影技巧培训讲座，邀请中国人民大学博物馆馆长贾铁英老师作“走向专业——拍摄高水平摄影作品理论与实践”培训讲座。“环境、社会、治理”主题摄影比赛是中再集团“喜迎二十大，我与中再同成长”主题书画摄影展览的子主题之一，旨在挖掘集团系统ESG实践案例，展现全体员工在践行“引领气候风险保障”目标、履行社会责任以及完善公司治理方面做出的贡献。



声誉风险管理培训

2022年，中再集团面向全体员工开展声誉风险管理专题培训，深入解读中国银保监会《银行保险机构声誉风险管理办法（试行）》的制定背景和主要内容。此次培训有助于增强全员声誉风险防范意识和应对能力，进一步提升公司声誉风险管理水平。2022年11月，中国大地保险模拟某分公司员工在当地社交平台借火灾事故对公司家财险进行营销引发公众不满情绪的场景，对公司系统不利舆情处置能力进行演练，以提升公司系统声誉风险应对能力。本次演练妥善处置了突发舆情，对演练方案做出了有效验证，达到了预期演练目标。



E

践行“双碳”目标  
引领气候风险保障



中再集团作为再保险国家队和主力军，高度重视国家碳达峰、碳中和目标，积极推动公司低碳运营，开发绿色保险产品，开展绿色投资。通过产品创新和科技赋能，持续提升绿色保险服务和保险资金绿色运用能力，在服务绿色产业发展、实践绿色金融、加强环境保护和应对气候变化等方面做出积极贡献，为国家“双碳”目标贡献中再力量。



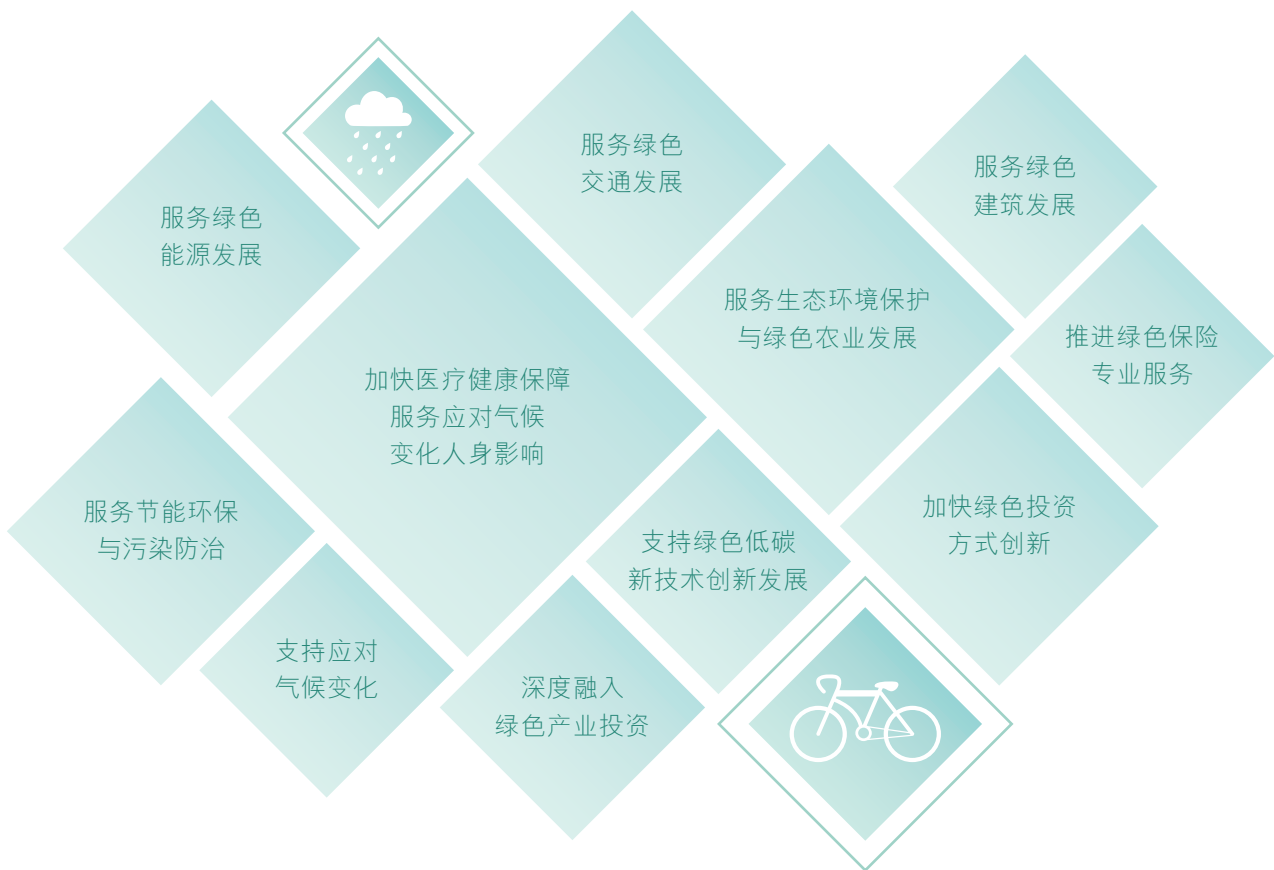
## 践行“双碳”目标 引领气候风险保障

### 应对气候变化

在社会发展过程中，气候变化带来了一系列中长期风险和复杂影响。中再集团作为中国再保险业国家队，根据行业特点和业务发展目标，充分发挥“强引领”作用，加强顶层设计，制定集团碳达峰、碳中和工作目标，订立落实各项行动计划，全面推动绿色发展。

### 绿色发展战略

2022年3月，中再集团印发《中再集团服务国家“碳达峰、碳中和”目标加快绿色保险发展的行动纲要（2022-2025）》，明确服务国家“双碳”目标和绿色保险发展的总体要求、主要工作方向、重点工作任务及要求，充分践行再保险国家队支持保障国家重大战略的使命担当。



低碳战略发展工作方向

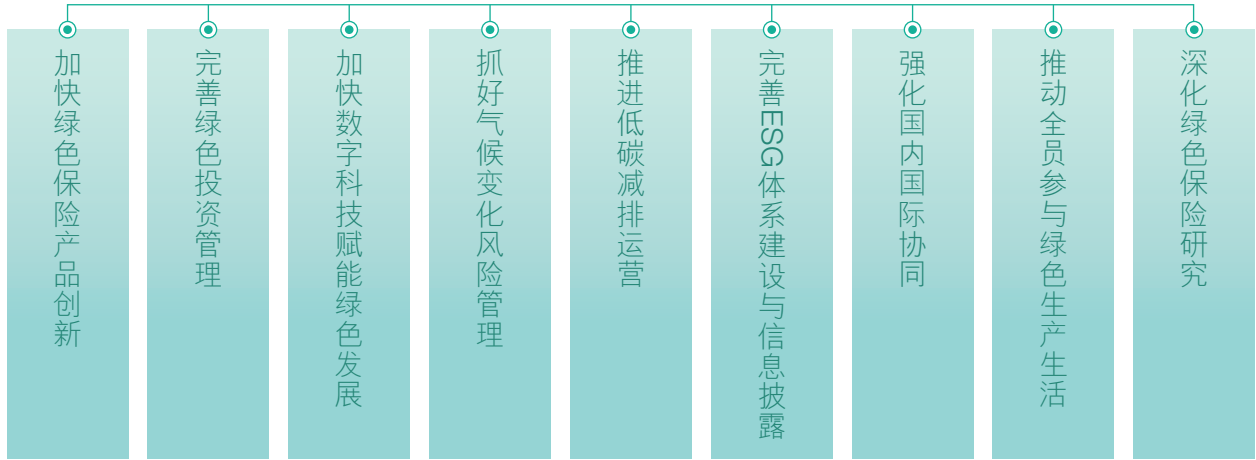
承诺与行动

践行“双碳”目标  
引领气候风险保障

服务国家战略  
强化社会责任担当

完善公司治理  
推进可持续发展

角色影响力



低碳战略发展重点工作任务

中再集团应对气候变化目标

对标碳达峰目标和碳中和愿景，积极推动绿色低碳运营，减排减废。

**01**

以2021年为基准年到2025年，中再集团力争实现人均综合能耗下降4%，人均用水量下降4%，取得减排减废积极成效。

**02**



## 践行“双碳”目标 引领气候风险保障

### 气候风险与机遇

中再集团高度重视气候风险管理，逐步建立起常态化的气候风险汇报机制，每季度向公司管理层、每年度向董事会汇报气候风险管理情况，将气候风险重大性议题识别与判定、信息披露等方面的工作内容、工作范围以及工作流程进行汇报，便于公司管理层及时了解气候风险治理情况。

中再集团正逐步将气候变化风险管理纳入集团全面风险管理体系，持续完善气候变化核心风险管理机制，定期开展气候风险排查和压力测试，主动探索气候风险的识别、评估、监测、控制等工作，协力加强集团气候适应能力建设。2022年5月，中再集团更新《全面风险管理办法》，将气候变化风险作为专项风险纳入全面风险管理体系，进一步压实责任主体。

中再集团主动应对气候风险与机遇，根据气候变化相关财务信息披露(TCFD)框架指引，识别和防范“双碳”目标实现过程中的气候变化转型风险和物理风险。2022年共识别包括保险风险、市场风险、运营风险等在内的5项一级风险、27项二级风险，并协同各相关职能部门系统、科学评估，确认公司面对的主要气候变化风险。

气候风险排查结果显示，保险风险、战略风险整体发生概率较低，对公司发展的影响较小，但需关注气候变化对定价风险和巨灾风险发生的可能影响。内控合规和法律风险整体可控，但需关注随着气候变化加剧带来的法律法规变动风险。市场风险对投资端影响较大，如物理风险对区域的资产产生冲击，从而导致资产价值下跌超过预期的风险。



## 气候变化风险识别与应对

风险类型	风险分类	时间范围	影响强度	风险描述	应对措施
气候变化 转型风险	承保周期 风险	中长期	中	因气候变化带来的额外风险，致使公司对承保周期、经济环境的判断产生偏差，进而造成业务结构调整不利，带来丧失良好市场机遇等承保周期风险。	<ul style="list-style-type: none"> <li>系统分析各行业面临的气候变化风险，将气候变化可能产生的风险因素纳入业务评估体系，强化气候变化风险对承保周期的影响程度及影响范围的分析和研究，增强承保理赔精算等运营全流程的风险应对能力。</li> </ul>
	新兴业务 风险	中长期	中	在发展新市场、新业务、新产品、新渠道等方面，因缺少气候变化风险评估相关的经验、技术和手段，无法达到开发初始的目的，进而带来定价风险、操作风险、声誉风险、数据安全风险等现实风险因素。	<ul style="list-style-type: none"> <li>主动加入行业组织，参与行业会议等气候变化相关行业交流活动，实时跟进市场新兴业务变化动态。</li> <li>定期评估气候变化对现有业务影响程度及范围，建立健全业务调整机制。</li> </ul>
	市场价值 风险	长期	高	气候变化物理冲击可能对区域的资产产生冲击，从而导致长期股份价值下跌超过预期的风险。	<ul style="list-style-type: none"> <li>加快绿色投资方式创新，完善绿色投资管理，统筹资源配置，严格限制向高污染、高排放行业投资，对有利于改进环境和减少碳排放的领域倾斜资源，推动客户和自身施行绿色低碳战略。</li> </ul>
	投资业务 信用风险	长期	中	因投资交易对手处于气候变化灾害较为频繁或严重的区域或者板块，导致不能及时履行合同义务，或其信用状况的不利变动而造成损失的风险。	<ul style="list-style-type: none"> <li>积极就气候变化问题与投资交易对手开展沟通，密切跟踪有关市场动态。</li> </ul>
	财务风险	中期	中	高碳、高污染行业的投保可能导致较高的赔付比例及金额，以及由于老龄化以及极端天气的频发增加医疗等赔付压力。	<ul style="list-style-type: none"> <li>积极响应国家发展绿色低碳产业号召，灵活、适时跟进调整行业承保比重。</li> </ul>



## 践行“双碳”目标 引领气候风险保障

风险类型	风险分类	时间范围	影响强度	风险描述	应对措施
气候变化物理风险	急性实体风险	短期	低	极端降雨、热浪、洪水、台风等极端气候条件可能对公司办公场所及数据中心设施造成损坏，直接导致公司资产价值损失，并可能中断业务运营，影响业务决策时效、信息安全及客户服务，增加业务运营资本支出费用。	<ul style="list-style-type: none"> <li>分析办公场所及数据中心发生极端灾害事故风险，提高灾害应对能力。</li> <li>在数据中心选址过程中考虑气候风险因素，并分散选址，尽可能保障数据安全。</li> </ul>
	慢性实体风险	中长期	低	气候暖化将引起海平面上升、极端降雨频发、干旱范围及持续时间增加等长期的物理变化风险，从而导致风暴潮、洪水、农作物减产、健康安全等风险增加，影响公司业务及投资组合收益，并可能导致财务性亏损。	<ul style="list-style-type: none"> <li>加强气候变化对自身业务风险研究，制定并实施绿色低碳发展策略。</li> <li>完善气候风险管理体系，依据气候变化情景，估测气候风险对集团财务结果可能产生的影响，视需求探索建立压力测试模型工具。</li> </ul>

气候变化为全球带来挑战的同时，亦为全球经济发展带来新的机遇。中再集团在识别和管控气候变化风险的同时，牢牢把握气候变化可能带来的一切机遇。中再集团着力落实绿色保险发展理念，切实强化绿色保险产品创新、绿色保险服务与保险资金绿色运用“三种能力”建设，矢志成为行业绿色发展的示范者。

### 气候变化机遇

层面	机遇描述
绿色保险产品创新	<ul style="list-style-type: none"> <li>针对物理风险，积极开发绿色保险产品，强化利用本身已有的对气候变化物理风险量化的科学技术，积极推动行业巨灾风险管理，优化巨灾产品创新，为行业抵御环境物理风险提供保障。</li> <li>针对转型风险，通过一系列责任险，如董责险、信用保证保险等，降低金融及其他相关产业在气候变化过程中可能产生的责任风险。</li> </ul>
保险资金绿色运用	<ul style="list-style-type: none"> <li>新能源、新经济的投资收益将随着社会转型逐步实现。中再集团顺应国家低碳转型潮流和要求，开发新的金融产品满足低碳投资的要求，深度融入绿色产业投资，加大绿色投资力度，加快绿色投资方式创新，抵御金融市场风险。</li> </ul>

## 参与行业标准建设

中再集团坚持创新引领、协同联动的原则，积极发挥自身技术优势及行业引领作用，加强气候变化与绿色保险生态合作。积极参与绿色保险政策制定有关工作，与政府、直保公司、科研院所等各方机构开展交流合作，充分发挥保险数据资源聚合和跨行业数据连接优势，构建互利共赢生态圈，助力“双碳”目标落地。

### 2022年中再集团促进绿色保险发展亮点工作



#### 标准与研究

- 参与中国人民银行、中国保险行业协会组织的行业标准建设
- 参与编写《中国绿色金融发展报告(2021)》
- 参加中国金融学会绿色金融委员会“绿色金融国际最佳实践研究”与“绿色金融创新案例”两个课题研究
- 针对绿色保险定义、分类、产品创新实践等开展专题研究，形成研究报告《绿色保险理论与实践初探》
- 研究撰写国际精算师协会气候变化系列文章《气候相关披露和风险管理标准和最佳实践》
- 与鼎和保险合作发布行业首份《电化学储能保险发展报告》



#### 建言与行动

- 与北京绿色交易所签署战略合作框架协议
- 受银保监会邀请，为“2022年亚洲偿付能力监管与合作研修班(WASRC)<sup>1</sup>”提供气候变化风险培训
- 通过“星火计划”研究机制，统筹引领业务团队在碳保险、绿色建筑保险、绿色船舶保险、ESG投资策略等领域开展深入研究，形成系列研究成果
- 举办“双碳背景下，水险的机遇与挑战”研讨会，与市场各类主体，研讨新能源领域航运保险及物流保险面对机遇与挑战所需要做的应对
- 中再产险参与工业和信息化部牵头的“内河老旧船舶智能化、绿色化更新改造”课题组工作，提供风险管理及保险方面的建议
- 为2022年9月五部委联合发布《关于加快内河船舶绿色智能发展的实施意见》后续配套保险方案献计献策

1 亚洲偿付能力监管与合作研修班(WASRC)是中国银保监会推动亚洲等新兴市场国家和地区保险监管同业交流与合作的重要机制和专业平台。

## 践行“双碳”目标 引领气候风险保障

### 案例 中再集团与北京绿色交易所建立战略合作伙伴关系

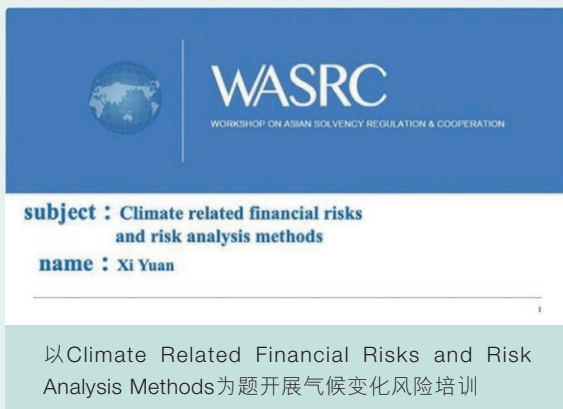
2022年9月3日，中再集团于中国国际服务贸易交易会期间与北京绿色交易所签署战略合作框架协议，中再集团时任副总裁庄乾志先生、时任总裁助理雷建明先生出席签约仪式。此次战略合作伙伴关系建立将推动双方携手响应“双碳”目标对金融服务业的新需求，共同推进绿色金融基础设施建设、碳普惠生态圈建设，共同构建绿色保险与环境相融合的生态闭环，探索绿色金融赋能高质量绿色发展的创新之路。



战略合作签约仪式

### 案例 中再集团推进气候变化行业交流

2022年，中再集团积极参与气候风险相关的行业协会及产业生态的外部合作交流，协同应对气候变化相关金融风险。中再集团参与国际精算师协会气候相关风险的系列文章撰写工作，集团资深风险经理作为中国精算师代表，受邀撰写《气候相关披露和风险管理标准和最佳实践》，为国际社会制定减缓气候变化风险影响的举措贡献中再建议。同时，中再集团还受邀为“2022年亚洲偿付能力监管与合作研修班(WASRC)”成员提供气候变化风险培训，为提高行业气候变化风险认知贡献中再力量。



承诺与行动

践行“双碳”目标  
引领气候风险保障服务国家战略  
强化社会责任担当完善公司治理  
推进可持续发展

角色影响力

## 绿色运营

中再集团全面践行绿色运营、节约降耗理念，在运营过程中严格遵守和执行《中华人民共和国环境保护法》《中华人民共和国大气污染防治法》《中华人民共和国水污染防治法》《中华人民共和国固体废物污染环境防治法》等法律法规。中再集团逐步完善绿色运营管理机制，不断提升业务流程线上化率，深入开展节能改造，减少能源、资源消耗和废物排放，着力驱动集团低碳减排运营。2022年，中再大厦通过技术节能、优化运行，较2021年用水量减少741吨，室内照明及办公用电同比减少10万度。



桥社CEO John Fowle坚持绿色出行

### 中再大厦绿色办公亮点举措



#### 改造照明系统

- 对照明系统开展LED节能改造，基本覆盖中再大厦照明区域；
- 地下车库安装节能灯具、时控开关，车位上方安装光感雷达控制；
- 控制照明功率，自行车库、所有机房的照明灯仅开启50%，大厦内一层、二层公共区域照明分区交替开启，平均关闭总功率的四分之一；
- 优化照明运营管理，定时巡视关闭公共区域照明灯，精细化管理会议室照明设备、大堂雨棚灯和大厦楼顶及外墙广告灯。



#### 优化空调系统

- 分区优化温控，按照从高往低的冷热水流向，高、中楼层温度分别设置为22℃、24℃，低区楼层根据测温情况精准设置，适当情况下关闭温控面板；
- 减少冷冻机组运行负荷，保证舒适度的前提下提高冷冻水供水温度1℃，启动主机前增加冷冻水循环泵的运行时间，充分利用管道内低温水将室温负荷带出；
- 在电力高峰时段运行“释冰”模式，降低运行成本；
- 大厦内区域遵循三个时段启停风机，停车场在上下班时段开启排风机。



#### 提高用水效益

- 组织对大厦逐步开展节水器具改造；
- 调节洗手池水龙头、冷热水管阀门，降低1/3出水量；
- 加强日常巡检维护，消除跑、冒、滴、漏情况。



#### 提升环保意识

- 开展节能宣导，张贴节能标识，引导员工走灯灭；
- 于照明开关、空调面板、用水开关周边张贴节能标识，倡导节能行为；
- 日常运行中检查及关闭灯光开关、空调面板，降低非工作时段能耗。



#### 减少餐饮浪费

- 加强餐厅日常运行管理，增加净菜投入使用比例，科学合理利用边角料、节约油调味品投料量，科学安排出餐数量及频次，实现食材零剩余；
- 采取使用中小规格餐具、小型外卖餐盒、设置统一调料台等方式，按标准化进行打餐、装售，鼓励小份勤取；
- 对厨余垃圾进行称量计重记录，每日安排专人巡视检查、张贴提示语，切实督促减少餐饮浪费。



## 践行“双碳”目标 引领气候风险保障

### 案例 中再爱自然志愿者协会开展“节约粮食，爱护环境”活动

2022年5月12日，中再爱自然志愿者协会向全体员工发出倡议，身体力行践行“节约粮食，爱护环境”理念，减少一次性餐盒使用，适量取餐并做好厨余垃圾分类。活动开展三个月以来，非堂食时期餐盒自备率提升至43%，累计减少一次性餐盒使用7,430个，中再大厦食堂人均厨余垃圾减量31%，厨余垃圾累计减量约1.54吨，绿色环保理念内化于心、外化于行。



志愿者张贴垃圾分类提示



倡导自带餐具以减少一次性餐盒使用

**中再爱自然**

## 节约粮食 爱护环境 倡议书

民以食为天，食以粮为先。粮食是人类赖以生存的宝贵资源，是关系国计民生的重要战略物资。以习近平同志为核心的党中央多次提出，制止餐饮浪费，推动建设节约型社会。

“绿水青山就是金山银山”，2008年我国提出了第一个“限塑令”，2020年我国提出了“30·60”的双碳目标，减少一次性塑料包装物的使用对建设低碳友好社会、低碳友好公司非常重要。

作为国有大型再保险集团公司，中再集团深入推进环境建设、积极践行双碳目标，坚持以可持续理念推动公司高质量发展。目前，我市正处于抗击新冠疫情的关键时期，需要大家减少堂食，打饭分散就餐。在严格遵守防疫措施的同时，更需要重视节约粮食和环境保护。

为此，中再爱自然志愿者协会向全体同仁倡议：

- 一、身体力行，践行“节约粮食，爱护环境”理念
- 二、适量取餐，减少粮食浪费
- 三、自带饭盒餐具，减少塑料包装及一次性筷子使用
- 四、就餐后做好厨余、可回收及其他垃圾分类

让我们同心协力，用实际行动推动高质量可持续发展！

中再爱自然志愿者协会  
2022年5月10日

“节约粮食，爱护环境”环保倡议书

承诺与行动

践行“双碳”目标  
引领气候风险保障服务国家战略  
强化社会责任担当完善公司治理  
推进可持续发展

角色影响力

中再集团高度重视绿色数据中心建设，承诺在新建或租用数据中心时，将严格遵循《北京市数据中心统筹发展实施方案（2021-2023年）》要求，确保PUE值在1.3以下，推动数据中心节能降耗。中再集团数据中心定期开展IT服务器资源使用率监控、通报、回收等工作，并于每季度向信息系统管理员通报各系统在CPU、内存、磁盘等资源方面的使用率情况。2022年，中再集团数据中心常态化工作减少5台年度服务器购置量，节约电力消耗约20万度。此外，中再集团还定时巡检机房状态，关闭不必要的空调、照明等设备，节约电力消耗约10万度。

中再集团不断推进办公运营线上化，通过中台线上化流程，有效减少办公用纸和易耗办公用品的用量。2022年，中再集团本级使用线上办公OA系统流转文件10,116个，节约纸张数量约41,000张，“e再”系统节约考勤请假补卡单、采购请示、采购结果请示、合同等纸张量约51,000张。

使用线上办公OA系统流转文件

10,116个

节约纸张数量约

41,000张

“e再”系统节约考勤请假补卡单、采购请示、采购结果请示、合同等纸张量约

51,000张



#### 案例 中国大地保险贵州分公司开展节能降耗专项行动

2022年，中国大地保险贵州分公司倡导绿色办公理念，制定并实施了《节能降耗管理措施》。在中国大地保险贵州分公司日常管理中，通过办公用纸专领专用、按需领取、非涉密文件优先网络传送等方式，全年办公用纸量减少近三分之一。同时，中国大地保险贵州分公司安排专人负责电灯、空调等设备定时开关，节约用电近3万度。中国大地保险贵州分公司节能降耗效果显著，有序推进集团绿色运营建设。



## 践行“双碳”目标 引领气候风险保障

2022年，中再集团未发生或间接发生环境污染或生态破坏事件。中再集团在经营过程中，不从事工业活动，不产生工业废气、废水。中再集团所产生的无害废弃物以办公垃圾和厨余垃圾为主。办公垃圾由垃圾房人员分拣分类回收后，统一运送至密闭式清洁站进行倾倒，厨余垃圾由餐厨垃圾清运公司负责清运处理。废弃硒鼓、墨盒、灯管及其他电子废弃物等有害废弃物定期交由厂家回收或具有回收资质的承包商进行处置。

在能源消耗方面，数据中心运营用电、办公用电、公务车辆汽油、就餐使用天然气为主要能源消耗类型。2022年，中再集团全年综合能源消耗量12,279.06吨标煤，每万元营收消耗标煤0.73千克，综合能耗和去年同期相比大幅下降；温室气体排放量共计53,807.68吨二氧化碳当量，其中直接温室气体排放（范围一）7,809.12吨二氧化碳当量，间接温室气体排放（范围二）45,998.56吨二氧化碳当量，每万元营收二氧化碳排放当量为3.20千克，温室气体排放量和去年同期相比显著减少；每万元营收用水量30.55千克，用水量和去年同期相比大幅降低。



中再集团全年综合能源消耗量

12,279.06吨标煤

温室气体排放量共计

53,807.68吨  
二氧化碳当量

每万元营收用水量

30.55千克

## 中再集团环境绩效

议题	类型	2022年	2021年	2020年
资源能源使用	电(单位:千瓦时)	46,488,311.00	51,537,105.71	35,876,753.52
	汽油(单位:升)	3,449,228.92	4,640,283.15	4,851,935.20
	天然气(单位:立方米)	145,923.00	688,837.00	388,942.00
	外购热力(单位:吉焦)	78,899.52	95,981.76	17,645.59
	水(单位:吨)	513,095.16	673,773.00	399,555.15
	办公用纸(单位:千克)	336,279.03	411,572.85	10,148.35
废弃物 <sup>2</sup>	废弃墨盒(单位:件)	12,450	15,270	16,792
	废弃硒鼓(单位:件)	16,037	19,625	21,574
	废弃灯管(单位:件)	20,298	18,627	9,203
	干电池(单位:个)	7,579	/	/
	旧电脑(单位:台)	4,013	/	/
	厨余垃圾(单位:吨)	652.40	968.33	1,760.00
	办公垃圾(单位:吨)	1,990.52	2,160.53	295.17

2 2022年,我们进一步完善废弃物数据统计工作,优化并调整统计口径和数据。



## 践行“双碳”目标 引领气候风险保障

### 绿色保险

2022年是我国实现碳达峰、碳中和目标的关键节点。作为经济“助推器”和社会“稳定器”，保险业不仅承担着为实体经济服务、促进经济发展的经济责任，还承担着保护自然环境、促进绿色可持续发展的环境责任。

中再集团坚持低碳发展理念，深耕环境污染责任保险、绿色能源保险、绿色交通保险、绿色建筑保险、农业保险、巨灾保险及核保险等领域，加快构建产业融合生态圈，推动行业绿色保险发展。

### 环境污染责任险

环境污染治理是实现可持续发展的前提，中再集团不断探索环境污染责任保险新模式。积极参与环境污染责任保险统保项目顶层设计，主动开展环境污染隐患第三方排查服务，有效预防环境及海洋生态风险事故，为环境污染和环境治理的各方提供全面风险保障。

#### 中再集团2022年环境污染责任险亮点工作



中再产险	<ul style="list-style-type: none"> <li>参与湖南环责险条款开发及统保项目再保支持，续保深圳和贵州两地环责险统保。</li> <li>承接中石油、中石化、国家管网等综合责任保险，提供环境污染责任保险保障。</li> <li>为部分保险公司提供环责险培训，提供专业技术支持和承保能力支撑。</li> </ul>
中国大地保险	<ul style="list-style-type: none"> <li>成功中标湖南省绿色环境污染责任险资格。</li> <li>全年为1,118个项目提供了约24亿元的环境污染责任风险保障。</li> <li>为250余个客户提供了约33亿元船舶污染责任风险保障，份额内累计保费1,145万元。</li> </ul>
华泰经纪	<ul style="list-style-type: none"> <li>代表船舶经营人与有资质的清污公司签订清污协议，通过考查清污公司资质、实力等方式筛选符合条件的清污公司，明确清污公司的清污能力和工作范围，保障油污事故发生后清污工作能够有效进行。</li> <li>截至2022年底，现有清污客户140个，年度代签清污协议1,534份。</li> </ul>

#### 案例 华泰经纪打造环境责任险贵州模式

自2018年6月贵州环责险开展试点工作以来，华泰经纪打造了保险与环保相结合的贵州模式，并获得了2020年国际金融论坛全球绿色金融创新奖。在此期间，华泰经纪前往贵州全省进行宣导培训共计11次，为超过200家企业提供了保前风险评估服务，为投保企业提供隐患排查服务共计109次，获得了贵州省生态环境厅和下属各地分支机构、以及投保企业们的一致好评。截至2022年末，贵州环责险累计已投保337家，保费共计374.65万元，为投保企业提供了17,100万元的保险保障。

**案例 华泰经纪“KELSEY 2”轮沉船处置**

2022年10月，韩国籍化学品船“KELSEY 2”轮由香港驶往韩国群山港的航行过程中在台湾海峡遭遇恶劣天气沉没，船上载运剧毒化学品苯酚3,806.317吨，海洋环境污染物基础油3,498.954吨、燃油约107吨以及润滑油3,810升，对当地海洋生态环境、人民健康及当地渔业构成重大威胁。

事故发生后，华泰经纪海事部门立即派遣工作组前往现场进行协调处理，调动协调一切力量，包括紧急协调安排专家、协调省市相关部门到事故现场与各方沟通抢险方案及后续的沉船打捞方案，协助保赔协会和船东专家现场进行船体构造和货物的研究，提供沉船探摸及船舶管路封堵等工程的技术基础，有效提高了事故处理的效率，为客户减少经济损失的同时，将可能的货物泄漏对环境造成的威胁降至最低。

**绿色能源保险**

推动能源结构绿色转型是实现高质量发展的关键环节，中再集团高效服务能源电力行业转型升级，积极参与风电、水电、光伏发电等“双碳”战略下能源电力行业转型升级中的热点项目，在传统保障之外，针对因风力不足、降水不足、光照不足引起的发电量损失等风险保障需求，围绕风力、降水、光照等天气指数保险开展产品创新，持续服务国家绿色发展战略。

2022年，中再产险强化服务国家绿色发展战略意识，加大支持风电光伏等可再生能源保险力度，积极分担绿色能源再保的社会责任。全年参与多个大型电力集团的绿色电力业务，共承保海上风电财产险项目68个，保额106亿元；承保陆上风电财产险项目1,128个，保额494亿元；承保光伏发电财产险项目1,337个，保额257亿元。

2022年，中国大地保险积极服务国家发展方式绿色转型。企财险为4,753家光伏、风电、水电等企业提供财产风险保障，累计保额2,280亿元，累计保费10,085万元；工程险为283家光伏、风电、水电等企业提供建设风险保障，累计保额394亿元，累计保费6,458万元。

中国大地保险企财险为

**4,753家**

光伏、风电、水电等企业提供财产风险保障

累计保额

**2,280亿元**

累计保费

**10,085万元**

工程险为

**283家**

光伏、风电、水电等企业提供建设风险保障

累计保额

**394亿元**

累计保费

**6,458万元**

## 践行“双碳”目标 引领气候风险保障

### 案例 中国大地保险创新开发“屋顶分布式光伏电站发电量损失补偿保险”

中国大地保险结合自身优势，创新推出“屋顶分布式光伏电站发电量损失补偿保险”，并于2022年1月注册成功。该产品是目前市场上唯一一款针对分布式光伏发电量损失补偿的产品，以保障太阳照度不足、光伏系统能量转化异常、运维状况异常等风险造成的损失。

2022年10月，经过多轮沟通以及实地考察，中国大地保险为某电力投资集团在山东省青岛的户用光伏电站项目出具行业首单“屋顶分布式光伏电站发电量损失补偿保险”。目前为一期项目提供风险保障，保障金额约2,000万元。

### 案例 中再集团发布国内首份《电化学储能保险发展报告》

2022年，中再集团基于在绿色保险领域的长期洞察与实践，与鼎和保险积极研究电化学储能保险的市场现状、风险特征与发展前景，为电化学储能系统保险的发展提出建议，合作发布行业首份《电化学储能保险发展报告》。同时，中再产险与鼎和保险合作落地首款电化学储能系统专属保险产品，深度参与产品研发、条款设计工作，并为相关产品提供有力再保障。该项目开创了前沿研究支持产品创新的新模式，对行业绿色能源保险产品发展起到了引领作用。

### 案例 中再产险助力海上风电项目建设

2022年，中再产险为多个海上风电建设项目提供临分支持，建设规模达10,200MW。项目建成后，预计年均节约标准煤约1,100万吨，减少二氧化碳排放约2,800万吨。此外，中再产险为三峡集团、招商局集团等所辖约20艘风电安装船舶险提供近6亿元的临分风险保障支持，有效助力我国海上风电清洁能源设施建设。

## 绿色交通保险

绿色低碳交通是实现“双碳”目标的重要举措，中再集团积极探索开发绿色交通保险产品，助力国家绿色基础设施建设，推广新能源、智能化、数字化、轻量化交通设备，推进交通领域清洁低碳转型。

中再产险主动响应国家绿色交通理念，参与新能源汽车保险和轨道交通建设工程的风险研究和实践探索，为减少交通拥挤、降低环境污染的城市交通运输系统提供各类保险保障方案。2022年，中国大地保险为85个在建地铁、轻轨、铁路等工程建设提供保险保障，保障金额613亿元，累计保费19,034万元。

中国大地保险为

85个

在建地铁、轻轨、铁路等工程建设提供保险保障

保障金额

613亿元

累计保费

19,034万元

**案例 中再集团推进新能源车险研究与业务布局**

近年来，新能源汽车保险已成为车险市场的主要驱动力，是中再集团服务国家战略的重点方向之一。2022年，中再集团成立新能源汽车保险课题组，积极开展新能源汽车保险专项研究和实践探索，共形成“1个结项报告+1个定价模型+3项产品创新+1项考核激励政策”的综合成果，为中再集团主动布局新能源汽车保险业务，支持绿色交通行业发展起到了重要支撑作用。

**案例 中再产险发布再保险行业首个新能源汽车保险定价风控模型**

2022年7月5日，中再产险在北京召开新能源车保险创新研讨会，发布“再•途”新能源车保险定价风控模型。“再•途”新能源车保险定价风控大模型是一个由精算和人工智能技术训练而成，通过神经网络深度学习等全球领先的机器学习算法研发推出的专注于新能源车保险定价与风控预警的模型体系。该风控模型充分与汽车行业互动，服务实体经济。在优化新能源汽车各项技术安全性的同时，为新能源车主及新能源车行业提供优质服务。

**绿色建筑保险**

绿色建筑的推广在减少对气候和自然环境产生负面影响的同时，实现了人们对健康、舒适、安全生活环境的向往。中再集团积极在绿色建筑领域开展相关产品研究及创新工作，充分发挥自身技术优势及行业引领作用，为绿色建筑保险的高质量发展打下坚实基础。

2022年，中再集团主动与政府、直保公司、科研院所开展合作，为政府、企业提供综合保险解决方案。中国大地保险创新推出4款绿色建筑保险产品，于北京、宁波、青岛落地绿色建筑性能保证险和责任险，提供保险保障5,290万元。中再产险助力北京、湖州、宁波等地的首单绿色建筑保险顺利落地，并为多家直保公司提供专业再保技术及承保能力支持。

**案例 中再产险助力宁波首单绿色建筑保险顺利落地**

2022年，中再产险助力宁波首单绿色建筑保险顺利落地，同时积极配合当地银保监局、住建局、直保公司，针对绿色建筑保险在推进中遇到的痛点、难点问题多次研讨论证，为当地绿色建筑的健康低碳发展保驾护航。截至2022年底，中再产险已为宁波多个住宅项目提供近80万平方米的绿色建筑三星级风险保障，保额达1.2亿元。



## 践行“双碳”目标 引领气候风险保障

### 农业险

完善农业支持保护制度是确保粮食安全的重要手段，中再集团积极发挥农业风险保障作用，深入推进高标准农田保险工作，探索开发林业草原碳汇指数保险，持续提升农业可持续发展能力。

中再产险积极服务乡村振兴战略与粮食安全战略，2022年累计为农业农村保险领域提供再保险风险保障5,596亿元，进一步落实财政部、农业农村部和银保监会《关于扩大三大粮食作物完全成本保险和种植收入保险实施范围的通知》要求，农险合约业务实现对13个粮食主产省、826个产粮大县的风险保障全覆盖。

中国大地保险不断拓展农业保险业务覆盖面，2022年于内蒙古、江西、宁夏、青海、新疆、甘肃、江苏、云南、青岛等31个地区的256个县域落地农险业务。种植业保险方面，为191.54万户次农户、5,072.94万亩次农作物提供风险保障148.46亿元；养殖业保险方面，为24.03万户次农户、13,291.74万头(只)各类牲畜(禽)提供风险保障123.94亿元；森林保险方面，为7.89万户次农户、5,460.22万亩林木提供风险保障424.12亿元，切实服务绿色农业发展。

#### 案例 中再集团助力地方特色农业发展

2022年，中再产险围绕特色蔬果、水产养殖、原料作物等地方特色农产品生产过程中的风险痛点，主动发挥再保产品创新技术优势，参与广西、四川、福建和上海等地区农险创新产品试点工作。其中，广西壮族自治区防城港市水产养殖保险项目作为全国第一款针对金鲳鱼设计的气象指数保险产品，理赔周期同比市场通用产品缩短一半，保障效果同比市场通用产品提升四成，产品方案获得当地银保监局和农业农村局的高度认可。

中国大地保险创新开发农业保险产品，截至2022年，中国大地保险农业保险产品数量达709款，覆盖农、林、牧、渔各个领域，承保险种涉及粮食作物、油料作物、牲畜、家禽、水产、林木、蔬果等七类主要农业产业。在农险创新方面，中国大地保险在安徽省落地省内首单水产饲料“保险+期货”项目，围绕地方特色农产品保险、天气指数保险、价格指数保险、农产品“保险+期货”、收入保险、涉农保险等创新领域累计开发产品453款。



承诺与行动

践行“双碳”目标  
引领气候风险保障服务国家战略  
强化社会责任担当完善公司治理  
推进可持续发展

角色影响力

**案例 中再集团推动高标准农田建设**

2022年，中再产险持续推动高标准农田专属保险项目的试点落地，试点范围包括辽宁、内蒙古、湖北、安徽和黑龙江等农业大省，累计为高标准农田建设工程中各类风险提供风险保障能力超过30亿元，有效服务了国家“两藏”战略。2022年8月，中再产险提供技术支持和独家风险再保障的湖北省首单高标准农田保险成功落地，为襄阳市襄州区古驿镇近2万亩高标准农田提供超3,000万元的风险保障，以护航区域粮食安全。

中国大地保险开发高标准农田保险，并于内蒙古首次试点高标准农田保险业务、在青岛首次开展政策性高标准农田保险业务试点。

**案例 中国大地保险扩大农业巨灾保险试点**

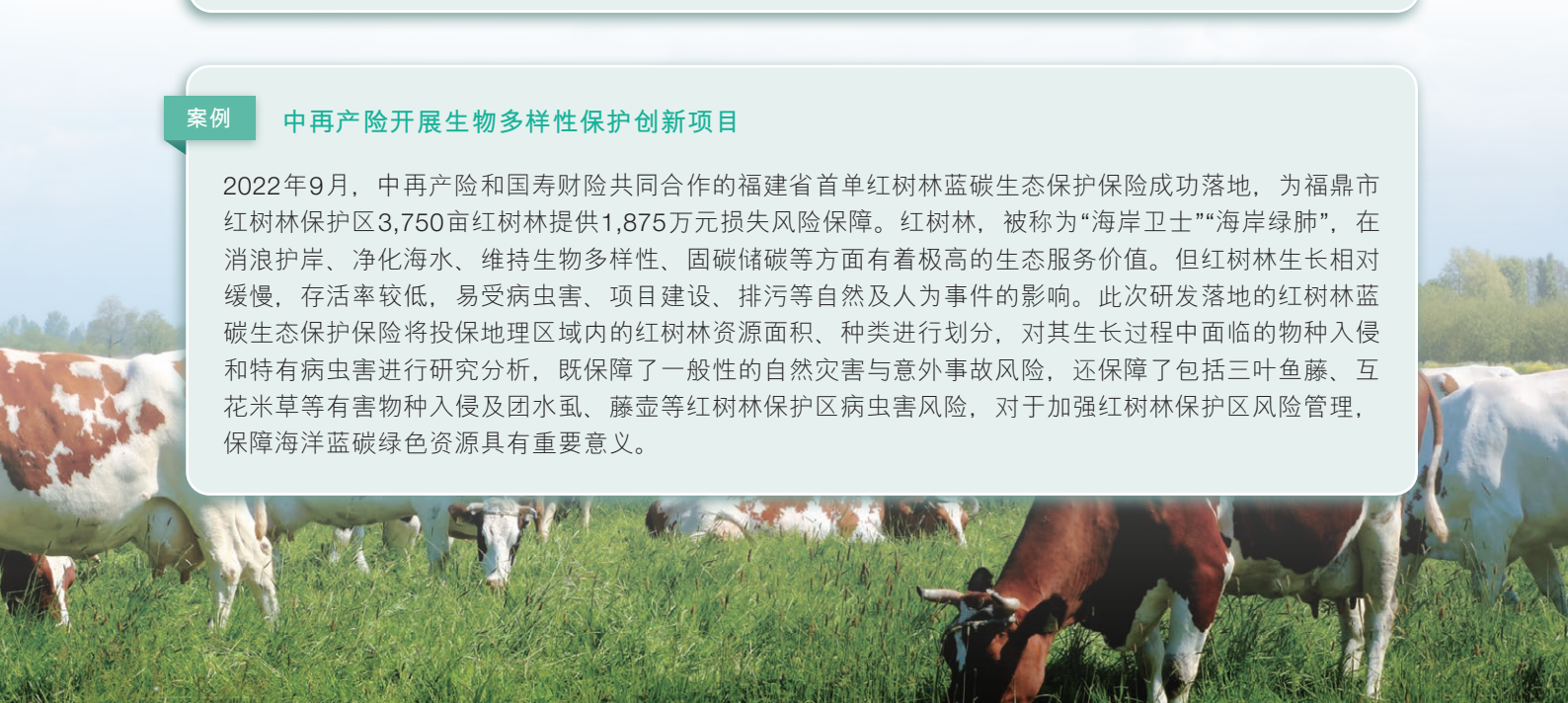
2022年，中国大地保险在江西省扩大农业巨灾保险试点范围，于鹰潭、赣州、抚州、上饶四个地市落地项目。同时，中国大地保险在湖南落地生态补偿类农业巨灾保险，为库区居民财政转移支付创新了新模式。

**案例 中再产险启动“林草碳汇保险”创新项目**

2022年，按照中共中央、国务院关于“双碳”工作的部署安排，中再产险启动“林草碳汇保险”创新项目。项目启动实施以来，中再产险项目组共推动福建和青海两省三款碳汇保险产品的落地，保障覆盖森林、草原、农作物等多元碳汇，风险保障能力2,441万元。该创新项目取得行业高度认可，获评《证券时报》“2022保险业服务乡村振兴方舟奖”。

**案例 中再产险开展生物多样性保护创新项目**

2022年9月，中再产险和国寿财险共同合作的福建省首单红树林蓝碳生态保护保险成功落地，为福鼎市红树林保护区3,750亩红树林提供1,875万元损失风险保障。红树林，被称为“海岸卫士”“海岸绿肺”，在消浪护岸、净化海水、维持生物多样性、固碳储碳等方面有着极高的生态服务价值。但红树林生长相对缓慢，存活率较低，易受病虫害、项目建设、排污等自然及人为事件的影响。此次研发落地的红树林蓝碳生态保护保险将投保地理区域内的红树林资源面积、种类进行划分，对其生长过程中面临的物种入侵和特有病虫害进行研究分析，既保障了一般性的自然灾害与意外事故风险，还保障了包括三叶鱼藤、互花米草等有害物种入侵及团水虱、藤壶等红树林保护区病虫害风险，对于加强红树林保护区风险管理，保障海洋蓝碳绿色资源具有重要意义。



## 践行“双碳”目标 引领气候风险保障

### 核保险

核电作为一种清洁、安全、绿色能源，在减缓气候变化、保障能源安全、促进可持续发展方面发挥着重要作用。作为中国核共体的主席单位，中再集团联合全体成员有序推进中国核共同体建设，主动响应国家能源转型号召，服务国家核能发展战略，助推国家构筑清洁低碳、安全高效的能源体系。

2022年，中国核共同体为境内所有17座运行核电厂55台机组的近万亿国有涉核资产提供了全方位保险保障。经估算，与燃煤发电相比，上述核电厂在2022年的安全运行，等效于减少燃烧标准煤1.18亿吨，减少排放二氧化碳3.1亿吨、二氧化硫100万吨、氮氧化物87万吨。此外，中国核共同体还承保了境外300余座核电机组，这些机组为全球提供了约10%的电力，为全球碳中和做出了贡献。

2022年，中国大地保险首次参与了中核集团核保险直保项目，总计提供9.7亿元风险保障。

等效于减少燃烧标准煤

1.18亿吨

减少排放二氧化碳

3.1亿吨

减少排放二氧化硫

100万吨

减少排放氮氧化物

87万吨

#### 案例 中国核共同体融入核电安全管理体系，提供风险减量管理服务

中国核共同体针对各项核电创新技术的风险管控要点、核保险共性风险、核电技术标准等问题开展专项研究，2022年度开展核电厂风险检验服务14次，并举办第一期中国核共同体安全论坛，聚焦核电厂消防安全的新技术和新成果，助力绿色核能风险管理水平提升。中国核共同体致力于为核电厂提供风险减量服务，从保险人角度提供防灾防损建议。截至2022年底，中国核共同体累计为境内核电业主提供改进建议超1,000项。

#### 案例 中国核共同体支持核能综合利用创新项目

中国核共同体全力支持我国核能综合利用创新项目，助力地方绿色能源转型。2022年，中国核共同体为山东海阳、辽宁瓦房店和浙江海盐地区三个核能供热项目提供核能供热改造项目保险保障，涵盖南方、北方区域的三个核能供暖项目，每个供暖季可节约燃煤21万吨，惠及人口超百万。

全球首批商用堆碳-14辐照生产靶件在中核集团秦山核电三厂2号重水堆机组入堆，开始商用堆生产碳-14同位素，预计2024年开始向市场供货，届时产量可充分满足国内需求。中国核共同体通过核物质损失险保单和放射性雇主责任险保单为本次重大技改提供保险保障。

**案例 中国核共体保障国家核电重大工程**

中国核共体为我国自主研发的三代核电机组——“华龙一号”提供了全面的保险保障和风险管理服务。2022年3月25日，中国核共体助力国内首个“华龙一号”示范工程——中核集团福清核电5、6号两台机组全面建成投运，并于12月9日，协助另一“华龙一号”项目——中广核集团防城港核电3号机组成功装料。

中国核共体为国家科技重大专项依托工程——国家电投集团山东荣成“国和一号”项目量身定制运营期核保险风险检验方案和保险风险转移方案，进一步巩固了中国核共体在承保先进核电技术领域的国际领军地位，为国家核电重大工程项目的顺利推进贡献保险行业力量。

**案例 中国核共体推广涉核员工放射性健康保障方案**

中国核共体在为绿色能源提供财产及责任保障的同时，积极推广涉核员工放射性健康保障方案。2022年，中国核共体推动放射性雇主责任保险由核电运营单位向上下游承包商的延伸，全年累计为所有核电营运单位和45家核电承包商企业提供了放射性雇主责任险保障，惠及上述企业中从事核电厂运行相关工作的2.5万名专业人员。

**案例 中国核共体推广涉核环境污染责任保障**

中国核共体始终坚持“绿水青山就是金山银山”治理理念，积极贯彻落实《核安全法》《民法典》提出的核损害赔偿主体责任要求。2022年，中国核共体开发了涉核环境污染责任保险解决方案并分别在核电厂和核材料运输活动两类场景中落地，其中核电厂包括山东海阳与石岛湾两个核电项目，核材料运输主要为乏燃料运输。



## 践行“双碳”目标 引领气候风险保障

### 巨灾管理

巨灾风险管理在应对气候变化减灾过程中发挥了积极的作用。中再集团切实履行国有企业社会责任，主动探索巨灾风险管理，扎实推进巨灾保险制度落地，稳步促进巨灾债券的发展，加强巨灾平台的数字化基础设施建设，助力国家健全防灾减灾救灾管理体制和运行机制。



### 巨灾保险

巨灾保险，作为风险管理的重要手段，是服务国家治理体系和治理能力现代化的重要金融工具。中再集团充分发挥巨灾保险在国家防灾减灾体系建设中的重要作用，为应对极端气候灾害造成的巨灾损失提供保险支持。

中再产险是已建立的区域性巨灾保险制度中绝大多数巨灾保险项目的首席再保人。凭借一流的专业技术，领先的巨灾科技手段，丰富广泛的数据基础，中再产险面向政府和直保公司提供政策建议、技术咨询、方案拟定、产品开发、风险评估、损失分担设计等巨灾保险服务，得到政府和直保公司广泛认可。截至2022年，中再产险提供承保能力60亿元/年，为全国18省和直辖市的1.3亿居民提供巨灾风险保障。

中再产险立足专业研究，持续推动灾害风险保障生态圈建设。牵头的科技部国家重点研发项目“地震保险损失评估模型及应用研究”顺利通过验收。同时，在中国保险行业协会组织下，中再产险牵头行业公司，开展巨灾保险领域课题研究，编制完成《“十三五”期间巨灾保险发展报告》及《巨灾保险“十四五”发展建议》，这是行业层面首次对巨灾保险进行的全面总结及理论实践引导，对巨灾保险制度持续健康发展起到积极的推动作用。



承诺与行动

践行“双碳”目标  
引领气候风险保障服务国家战略  
强化社会责任担当完善公司治理  
推进可持续发展

角色影响力

**案例 中再产险提供巨灾风险保障**

中再产险在历次灾害中发挥了重要损失分担和风险保护作用。2022年，广东出现大范围集中降雨，四川甘孜州泸定县发生6.8级地震，台风“梅花”于初秋侵袭东南沿海，对投保地区造成严重影响，中再产险为灾害事件提供巨灾保险赔付逾1亿元，为支持抗灾救援、恢复重建、抚平地区经济波动发挥了再保险的积极作用。

**案例 中国大地保险服务地方灾害管理**

中国大地保险积极发展巨灾保险，全面落实总体国家安全观，提高地方防灾减灾救灾和重大突发公共事件处置保障能力。2022年，中国大地保险在农业巨灾保险、多灾种实赔型巨灾保险、指数型巨灾保险等领域开展相关保险服务：

- 农业巨灾保险方面：在江西、湖南开展农业巨灾保险，在广东、福建开展水产养殖台风巨灾保险，合计提供风险保障金额2.9亿元，健全当地农业生产灾害救助体系，提高农业抵御巨灾能力，获得当地政府和农户的高度认可。
- 多灾种实赔型巨灾保险方面：继续参与浙江宁波、湖北（十堰、黄冈、恩施）巨灾保险项目，与行业其他公司一同入围河南郑州、安阳、新乡、鹤壁、周口、信阳等六地市巨灾试点工作，健全灾害救助体系，提高受灾地区和群众抵御灾害能力。
- 指数型巨灾保险方面：继续参与云南大理农房地震共保体，新增广东云浮、浙江台州和温州三个地市的台风强降雨巨灾保险项目，合计提供风险保障4,795万元。

**案例 中再产险创新产品开发**

中再产险创新开发活动取消保险，作为独家再保险人连续三年为服贸会提供活动取消保险保障，2022年保障金额提高至8,000万元。开展公共卫生领域产品创新，开发传染病指数保险，成功应用在广西巨灾项目中，有力支持社会经济稳定运行。

## 践行“双碳”目标 引领气候风险保障

### 巨灾科技

中再集团聚焦巨灾科技研发与创新，持续迭代研发巨灾模型，提高我国巨灾风险量化管理能力水平，为国家风险治理体系及治理能力现代化建设提供关键技术支撑。

#### 案例 中再集团自主研发国际巨灾组合风险管理平台(CREST)

国际巨灾组合风险管理平台是中再集团自主研发的巨灾风险管理平台。该平台在再保险核心风险量化管理方面达到了国际先进国内领先的水平，实现了中国保险行业在统一巨灾风险监控和风险选择、统一实时定价和实时组合风险管理、统一传统定价方法和边际定价法方面“零”的突破。平台上线后，已贯穿应用于中再集团财产再保险国际业务板块从一线承保到业务和风险管理再到高管决策的各层级，满足了中再集团业务发展及管理的需要，是通过科技赋能走高质量发展之路的一个成功实践。中再集团“国际巨灾组合风险管理平台”荣获中国人民银行“2021年度金融科技发展奖”项目二等奖。

#### 案例 中再集团迭代升级中国台风巨灾模型

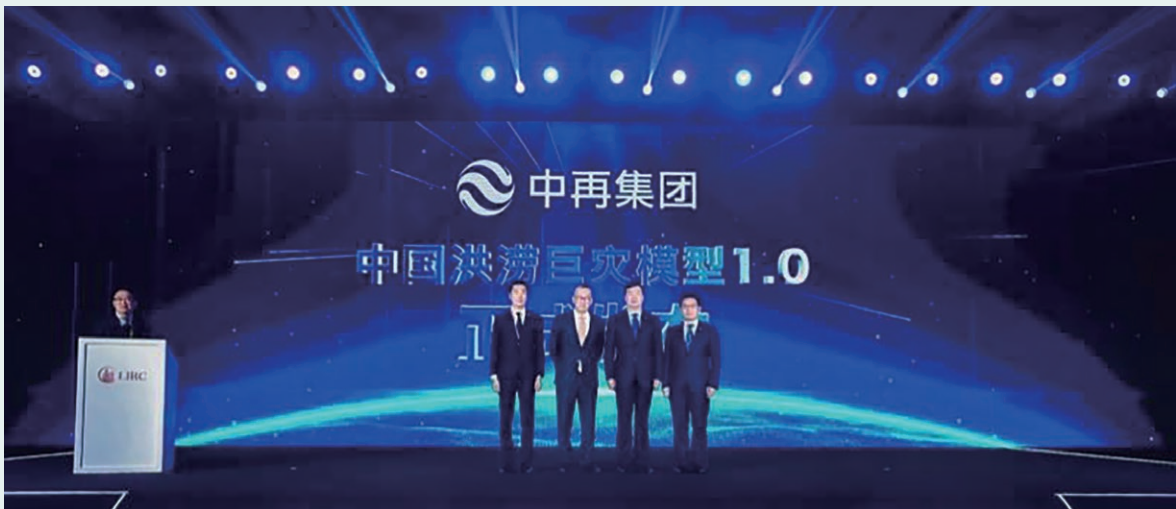
中国台风巨灾模型是我国首个具有自主知识产权的台风巨灾模型，是全球首个基于超算模拟的台风巨灾模型。2022年10月19日，中再产险在中国台风巨灾模型2.2的基础上，成功研发模型2.4迭代版本，实现了多方面技术突破。

2022年，该模型面向多元应用场景拓展研发，中再产险上线“风•眼|中国台风实时损失评估系统”，于台风季多次开展台风损失评估工作；圆满完成输配电设施、海上风电台风风险评估功能研发，填补了我国在电力设施、海上风电领域的巨灾模型空白。中再产险面向多元市场需求实现了台风模型落地应用，基于台风洪涝模块为客户定制开发了高精度台风洪涝预警系统，基于风场模块、输配电设施易损性模型，与鼎和保险携手服务南方电网创新研究项目，为日后模型面向行业深化服务迈出了重要一步。模型在中天经纪、华泰经纪、大地财险等公司实现商业应用。



**案例 中再集团发布中国洪涝巨灾模型**

2022年11月23日，中国洪涝巨灾模型1.0在第四届陆家嘴国际再保险会议主论坛上正式发布。该模型突破多项前沿技术，生成可充分反映我国季风气候降雨特征的千年降水随机事件集，构建了水文水力模型算法库，攻克多类型复杂模型体系动态耦联技术，首次实现全国范围洪涝损失量化计算，填补了我国洪涝巨灾模型的空白。未来，中再产险将不断完善和丰富巨灾模型产品谱系，基于不同领域的多种应用场景，持续推动模型迭代优化，为我国巨灾风险管理体系建设和保险行业高质量发展作出贡献。



“中国洪涝巨灾模型1.0”发布仪式

**巨灾债券**

巨灾债券是将巨灾风险从保险市场向资本市场进行转移的新型风险管理工具，在应对重大灾害、保障国计民生、平滑财政收支、助力构建韧性社会方面具有重要作用。为了更好地满足保险业对巨灾风险分散的需求，中再集团积极探索巨灾债券的研究与开发设计，丰富巨灾风险管理手段，推动我国多层次的巨灾风险分担机制和巨灾风险管理体系建设。

2015年，中再产险在海外成功发行巨灾债券，成为国内保险业首个成功实践巨灾债券发行的主体，该巨灾债券也是国际市场上首个包含中国大陆元素的巨灾债券。

2021年3月，香港《2020年保险业（修订）条例》及《保险业（特定目的业务）规则》正式生效。自该法例生效时起，国内发行巨灾债券成为可能。中再产险抢抓政策契机，成功设立了香港首个特殊目的再保险公司，引入首批国内巨灾债券投资人，于2021年10月1日成功发行国内首只巨灾债券，开创国内巨灾债券发行先河。



## 践行“双碳”目标 引领气候风险保障

### 绿色投资

绿色投资通过资金流向引导社会经济资源向生态环境保护、可持续发展等领域集中，推进经济社会与资源环境协调的良性运行。长期以来，中再集团积极履行环境责任，在资产端把握“双碳”战略发展机遇，发挥保险资金期限长、规模大、供给稳、跨周期配置等优势，积极参与绿色金融建设，逐步引入ESG投资理念，不断探索绿色投资新路径，为经济绿色转型和可持续发展持续增添保险资金新动能，助力全球气候治理体系向更加公平合理、合作共赢的方向迈进。

2022年，中再资产加强顶层制度建设，制定了《中再资产管理股份有限公司绿色金融指引》等相关制度，建立绿色投资创新小组，并将绿色发展纳入公司经营发展、业绩考核等各个领域，为促进绿色发展提供制度保障。持续完善资产风险分类制度，在风险管理中不断融入ESG理念，将“投资对象的ESG表现”及“绿色低碳转型中的金融风险”纳入投后管理评估框架，强化风险防范能力。持续挖掘绿色投资领域主题投资机会，通过债券、股票、资管产品、债权投资计划等方式向清洁能源等绿色发展相关产业投资，助力碳中和与可持续发展。

#### 中再资产绿色投资行动

类型	行动
权益投资	<ul style="list-style-type: none"> <li>成立专项新能源小组，负责相关产业链的研究工作；</li> <li>截至2022年末，绿色投资相关领域的股票投资额占总股票持仓的比例超过36%。</li> </ul>
固定收益投资	<ul style="list-style-type: none"> <li>2022年公司新增绿色债券投资12.18亿元，共持有绿色债券35支，面值合计31.56亿元；</li> <li>投放青岛地铁永续型信托贷款3.5亿元，参与鹏华深圳能源清洁能源基金产品0.16亿元。</li> </ul>
投行业务	<ul style="list-style-type: none"> <li>积极拓展与绿色金融相关业务，助力相关企业投融资，完成放款53.5亿元；</li> <li>对接国电投集团、华电集团等企业，围绕绿色金融产品创新开展业务交流。</li> </ul>
金融产品发行业务	<ul style="list-style-type: none"> <li>设计改造锐诚8-10号“固收+REITs”产品，融入绿色产业投资；</li> <li>作为业内首批参与公募REITs打新的组合类保险资管产品，锐诚8-10号产品全年共参与中国交建、深圳能源、厦门安居、北京保障房、深圳人才安居、合肥高新创新产业园、临港创新智造产业园、东久新经济产业园、江苏交控、华润有巢、杭州和达等11个公募REITs项目网下一级申购，累计金额约35.44亿元。</li> </ul>
投资研究	<ul style="list-style-type: none"> <li>围绕ESG投资框架及投资绩效等方面开展“星火计划”专项课题研究，梳理了海外保险资产管理机构的ESG投资框架，并总结了国内ESG市场的发展现状；</li> <li>在此基础上，参考国际投资策略，结合国内ESG投资超额收益来源的差异性，开发了ESG主题投资策略，更好匹配保险资金属性的ESG投资需求，协助保险资金在践行社会责任的同时，兼顾投资收益。</li> </ul>

**案例 “中再—华电基础设施债权投资计划”荣登新华网绿色发展论坛“2022金融创新创优典型案例”**

中再资产发起设立的“中再—华电基础设施债权投资计划”创新采用永续债模式，缓解绿色能源项目融资难题，切实服务“双碳”战略，保障国家能源安全，并促进沿线地区社会经济可持续发展和民生改善。在“第八届绿色发展论坛”上，该计划入选“2022金融创新创优典型案例”。





S

**服务国家战略  
强化责任担当**



中再集团在自身发展的同时，积极承担社会责任，通过再保险专业优势服务国家战略，传递“保险让生活更美好”的理念。

## 服务国家战略 强化社会责任担当

### 落实防返贫与乡村振兴战略

2022年是巩固拓展脱贫攻坚成果同全面乡村振兴有效衔接，工作初有成效之年，中再集团在国家战略的指导下发挥专业优势，扮演经济“减震器”和社会“稳定器”的重要角色，从提出工作重心、实施工作方案、落实工作要点等方面有序推进本年度工作。通过制定《中再集团2022年服务国家战略工作要点》，紧扣以人民为中心的保险发展宗旨，着力推动以精准防返贫为基础的稳脱贫长效机制，致力于巩固拓展脱贫攻坚成果同全面乡村振兴有效衔接。同时，持续推广“防返贫”保险模式，围绕以青海循化撒拉族自治县开展的定点帮扶项目，阶段性、体系化发展新型农村农业农民的保险业务，在保障农民健康生产生活的同时助力发展壮大乡村产业、拓宽农民就业增收渠道。

#### 防返贫

为强化推进2022年防返贫工作，中再集团继续落实《2021年—2025年定点帮扶循化县乡村振兴工作实施细则》，在战略管理上按计划稳步实施防返贫工作方案，持续发展“保险+产业”为核心的“1+1+N”特色帮扶模式，巩固保险帮扶和拉面产业经济两个“1”双轮驱动，配套“N”项精准帮扶措施，持续推动巩固拓展脱贫攻坚成果同全面乡村振兴有效衔接。中再集团2022年共计投入800万元支持防返贫工作。

2022年，中再集团支援定点帮扶的青海省循化县，主要开展“防返贫”保险项目，推动“三高”共管健康

保障项目落地，利用“互联网医院”模式，将优质权威医疗机构的优势资源整合，赋能基层医疗机构，进而实现优质资源的“再分配”。同时将保险服务从“事后赔付”延伸到“事前管理”，实现健康服务价值的实际转化，积极推广高血压等慢病管理服务扩面，助力乡村人民健康水平提升。中再集团“防返贫”保险和“三高”共管健康保障项目，代表中投公司参加国家乡村振兴局开展的“社会帮扶助力巩固拓展脱贫攻坚成果同乡村振兴有效衔接案例评选”，并被评为首批入选的36个典型案例之一。

派驻干部人次

2人

帮扶投入金额

800万元

中再集团2022年防返贫投入



承诺与行动

践行“双碳”目标  
引领气候风险保障服务国家战略  
强化社会责任担当完善公司治理  
推进可持续发展

角色影响力



### 保险帮扶

中再集团继续开展“防返贫”保险项目，为循化县脱贫户、边缘户、低保户、特困户、残疾人、拉面产业从业人员等约5.5万人提供疾病、灾害、意外、家庭财产损失等保障。同时提高农作物和畜牧业抗风险能力，深化去年以“一核两椒”为代表的农产品保险，为3,000亩线辣椒、油菜、青稞提供收入及完全成本保险，为5.2万头牛羊提供养殖保险，为农牧业发展保驾护航。截至2022年12月31日，“防返贫”保险共支付理赔2,847笔，赔付资金达到995.06万元，有效减少农牧民经济损失，保障整体收益。

### 产业帮扶

中再集团将产业发展作为工作重点，积极响应青海省《关于鼓励支持“拉面经济”发展的通知》要求，探索“拉面经济”集约化、网络化、规范化的发展思路，将解决“融资难”“融资贵”问题作为产业帮扶的重要抓手。助力实现“一人拉面，全家小康”，帮助循化拉面从业者走出青海，走向全国，截至2022年12月31日，中再集团为循化县提供“拉面贷”共计494万元，累计发放贷款5,086万元。

### 女性关爱帮扶

中再集团依托循化县妇联开展女学生助学项目、低收入女性就业创业补助项目、低收入家庭患大病妇女和未成年人救助等项目，积极协调中国妇女基金会捐赠价值35万元的救护车1辆，帮助循化县少数民族女性自主发展，促进在经济、教育、健康等方面的女性权益得到充分保障，提升女性自我发展意愿和发展水平，巩固女性权益保障基础。

### 生态帮扶

中再集团充分发挥当地林业资源禀赋，因地制宜地建设高质量生态保护林地，通过水土保持、林业固碳等方式推进生态振兴，创造净化空气、调节气候、休憩保健等多方面生态效益，为附近居民提供林地建设等工作机会，在改善当地生态环境的同时吸纳脱贫人口就近就业。

### 文化教育帮扶

中再集团把教育帮扶当作贯穿始终的重要举措，积极助力阻断贫困代际传递，协调商务印书馆为循化县捐赠价值9.9万元图书，为3所小学、2所幼儿园进行取暖设备“煤改电”改造，为6所幼儿园购置玩教设备，为当地学生提供丰富的教育资源和安全的教育环境，共有1,700余名儿童受益。同时，中再集团协调中国儿童中心，为循化县建设示范幼儿园，并培训幼儿教师，通过深入实施教育帮扶，助推循化县教育事业的发展，巩固乡村振兴人才基础。

### 医疗帮扶

中再集团继续支持“三高”慢病防控帮扶项目，通过“互联网+医疗”，联通医院、医生和患者，实现医疗资源高效配置。将受益人群由去年的1,500人扩大至5,000人，并计划于明年扩大至7,500人。项目实施的一年间，患者血压测量率提升至半数以上，血压达标率提升一倍至60%，远高于全国基层高血压患者降压达标率6%的水平，有效提高“三高”患者健康水平并避免了其“因病返贫”的窘境。

### 消费帮扶

中再集团积极协调电商平台，顺应当下网络购物趋势，发展产品线上销售渠道，推介销售循化县特色产品，助力脱贫地区产业增收。其中，中再集团与科技公司合作为循化县搭建网络销售平台并提供运营服务，成功完善产品销售路径，共计引入无偿帮扶资金116.5万元。中再集团通过线上消费渠道拓展，全年累计帮助循化县销售农特产品164万元。2022年，中再集团积极发动各单位、各层级的力量，大力开展消费帮扶，积极采购脱贫地区农特产品357万元。

### 党建帮扶

中再集团发挥驻村第一书记的作用，通过党建帮扶助力乡村振兴，由村党支部牵头带动广大村民党员积极参与基础设施修缮改造项目，在循化县大庄村开展生产道路维修、方木栏杆配建、围墙加固、外墙粉刷、路灯改造等工作，逐步改善村庄环境以推进美丽乡村建设。

## 服务国家战略 强化社会责任担当

### 乡村振兴

中再集团全面遵循中共中央、国务院《关于做好2022年全面推进乡村振兴重点工作的意见》战略部署，积极履行中央金融企业社会责任担当，以高质量金融保险服务为驱动，发挥再保险行业主力军的先锋作用。中再集团坚决守住不发生规模性返贫底线、加强金融支持乡村振兴战略力度，形成梯次发展的常态化振兴格局，为改善农村生活水平、缩小区域城乡发展差距、持续推进人民共同富裕的乡村振兴工作提供中再力量。

2022年，中再集团致力于从产业振兴、人才振兴、文化振兴、生态振兴、组织振兴等方面紧抓乡村振兴工作，并推动工作对象转向群众和产业发展，在保障农民利益的同时为现代农业发展保驾护航。在战略层面综合考虑服务覆盖地区和受惠群体、合理投入分配以及成果效能等因素，突出市场化、精准化、可持续、促业务的运行模式，牢记国家粮食安全和防返贫两条底线，对重点帮扶县和全国范围的乡村振兴做出针对性和普适性举措。

### 支持重点帮扶县乡村振兴

#### 支持巩固拓展脱贫攻坚成果 同全面乡村振兴有效衔接

中再集团致力于对重点帮扶县发展优势特色产业提供专业帮扶，根据区位条件和全县发展机会，确保发展方向的准确性和有效性，从公共服务、产业发展布局、基础设施等方面发力帮扶乡村振兴。

#### 优先设立机构

中再集团在国家乡村振兴重点帮扶县名单的指导下，优先考虑在乡村振兴的重点帮扶县下延机构，适当倾斜金融资源和服务。

#### 深入推进农业保险

中再集团紧抓重点帮扶县特色农产品保险，开展三大粮食作物完全成本保险和收入保险；推广“保险+风险管理”新模式，落实地方特色产品以及各类新型农业风险保障。

#### 充分发挥保险保障作用

中再集团在重点帮扶县持续开展防返贫保险，提高对重点帮扶县的特困人员、低保对象、致贫返贫人口的救助标准，给予疾病、灾害、意外、家庭财产等重点保障。

#### 不断提升保险服务质效

中再集团传达定点帮扶工作指示要求和制定重点工作计划，并开展资金使用审计监督和项目推动效果评估等事务，助力提升服务质量；同时进一步优化理赔服务和人力配置，提升服务能力水平。



## 支持全国范围内乡村振兴

## 推动农业保险“扩面、增品、提标”

**“扩面”方面：**中再集团深入粮食保供金融服务，将农业保险稳步扩大至关系国计民生和国家粮食安全的大宗农产品保险，至今已在高标准农田建设保险、防返贫保险、“保险+期货”模式项目等不同项目中扩大保障覆盖范围至辽宁、河北、内蒙古、广东、湖北、甘肃、四川等地。

**“增品”方面：**中再集团开展具有地方特色的险种创新，遵循当地气候环境特点和优势，为适宜种植和养殖的农畜产品提供满足广大农户需求的对口险种，并纳入特色经济作物，实现多元化农业保障。

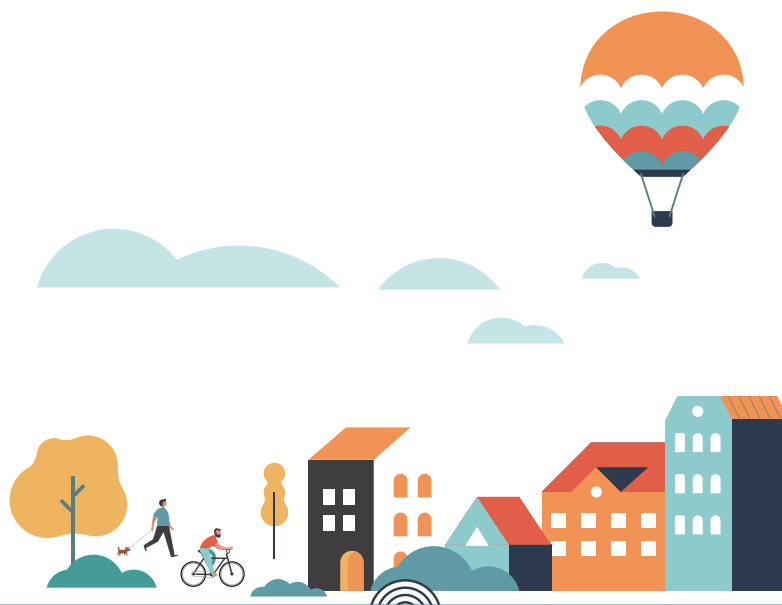
**“提标”方面：**中再集团提高农田保险保障水平，针对高标准农田工程缺陷出现的主体结构问题和渗漏问题等风险提供保障，通过“事前评估+事中预防+事后赔偿”三位一体，构建和完善高标准农田质量监管和建后管护长效机制。

## 提升农村地区人身保险发展水平

中再集团积极推广防返贫保险，在原有普惠保险、商业养老保险、农村意外险、定期寿险的基础上健全多层次社会保障体系，为低保户、特困户、残疾人等弱势群体提供疾病、灾害、意外、家庭财产损失等保障。

## 提高保险保障作用和服务质量

中再集团以健全农业、医疗、教育等各类保险为突破口推动社会保障体系建设，提高三农保险的保障作用，逐步向服务全产业链条迈进。



## 参与农业信息及业务平台建设

中再集团积极探索保险行业与农业产业服务相融合的信息平台搭建，挖掘再保险数据价值，通过对接地方政府“防返贫”数据平台等数据资源和技术手段，积极融入国家社会治理体系，对重点贫困地区和低收入人群实施动态监测，驱动实现精准救助帮扶。

## 参与基础设施和公共服务建设

中再集团在道路维修、公共卫生配套设施升级、学校改造升级、路灯和围墙等配建整治等方面参与基础设施建设；在公共服务上稳步推进“三高”共管等公共医疗项目的技术支持，同时提供在校教师培训、民俗文化专题教育等方面的服务。

## 推动生态文明建设和绿色发展

中再集团坚持探索保险业“乡村振兴+绿色发展”创新道路，创新碳汇保险，携手政府机构、科研院所，从检测、计量、方法学等技术层面为碳汇风险提高保障方案，保护林业碳汇，推动“双碳”背景下的生态文明建设。



## 服务国家战略 强化社会责任担当

### 案例 中再集团开展定点帮扶工作调研

中再集团高度重视定点帮扶工作，2022年8月，党委副书记朱海林等同志一行赴青海进行定点帮扶工作调研，深入循化县第二高级中学中再图书馆、循化县示范幼儿园、“三高”共管示范区、中投·中再拉面产业示范店等帮扶项目，了解工作推进情况。



党委副书记朱海林等一行赴青海循化县开展定点帮扶工作调研

### 案例 中再资产举办“最美带货人”助农直播带货活动

2022年，中再资产开展以“汇聚帮扶力量 助力乡村振兴”为主题的助农直播带货活动，在内部自主开发使用的平台上设立“微商馆”模块，并开设直播间，管理层亲临直播现场，为定点帮扶对象青海省循化县的牛羊肉、蜂蜜、黑枸杞原浆等30余种特色农产品宣传带货，呼吁公司全体员工以实际行动开展消费帮扶、助力乡村振兴。



中再资产举办“最美带货人”助农直播带货活动

### 案例 中再寿险“爱再循环”捐款赠药活动

2022年，中再寿险与集团工会联合策划开展“爱再循环”捐款赠药活动，面向集团系统累计募资19.9万元，为循化1,500名高血压患者提供了为期4个月的高血压用药和互联网诊疗服务。

面向集团系统累计募资

**19.9万元**

为循化高血压患者提供为期4个月的高血压用药和互联网诊疗服务

**1,500名**

## 护航“一带一路”倡议

中再集团作为国内再保险主渠道和国际市场主要参与者，全面助力“一带一路”和人类命运共同体建设。通过不断深化与各方战略对接和金融合作，积极推进“一带一路”产品与服务创新，有力支持“走出去”战略与“一带一路”建设高质量发展。

### 中国“一带一路”再保险共同体

由中再集团担任主席单位和管理机构的中国“一带一路”再保险共同体，年内承保项目30个，同比增长88%，保障境外资产规模189.36亿元，同比增长26%，实现保费收入3,162.45万元，同比增长30%。其中：承保含延迟完工利润损失工程险项目9个，合计保障境外资产总规模为45.41亿元，保费收入约2,192.38万元；承保政治暴力险项目17个，保障境外资产总规模约118.44亿元，保费收入约

834.83万元；承保含延迟完工利润损失货运险DSU项目3个，保障境外资产总规模约2.65亿元，保费收入约36.84万元；承保恐怖主义险项目1个，保障境外资产总规模约22.86亿元，保费收入约98.4万元。

中再集团从内部健全共同体管理机制，以及外部协助课题研究和评估体系建设方面助力推进“一带一路”建设取得实效。

### 案例 中国“一带一路”再保险共同体发布国内首套中国视角境外国家恐怖主义风险评估体系



中国视角境外国家恐怖主义风险评估体系发布会

2022年11月，中国“一带一路”再保险共同体发布国内首套中国视角境外国家恐怖主义风险评估体系，整套评估体系具有高度的专业性、创新性和科学性，成为保障中国海外利益安全的重要工具。该体系从中国视角出发进行风险评估，包含16个一级指标和38个二级指标，独创性地引入国家治理能力、双边外交关系、“一带一路”沿线国、双边贸易规模、双边投资规模等中国视角重要指标。评估体系利用随机森林机器学习算法模型，以上万次抽样和预测为基础，对75个国家的恐怖主义风险做出评估，并结合当前恐怖主义风险趋势进一步做出正面、负面和稳定的风险展望。

## 服务国家战略 强化社会责任担当



中再集团获得由中国“一带一路”再保险共同体颁发的“保险业服务‘一带一路’建设杰出贡献奖”

### 案例 中国“一带一路”再保险共同体为中国路桥内罗毕快速路政治暴力险项目提供再保险保障

中国“一带一路”再保险共同体为中国路桥肯尼亚内罗毕快速路政治暴力险项目提供39.17%再保险保障，保障境外资产总规模16.42亿元。由中国路桥投资开发和建设运营的肯尼亚首都内罗毕快速路于2022年5月14日启动试运营，是肯尼亚首条收费道路项目，管理机构支持成员公司首次推出政治暴力险营业中断责任中文保单。

### 案例 桥社在英国伦敦举办“一带一路”市场研讨会

2022年，桥社在伦敦成功举办“一带一路”市场研讨会，参会组织包括政府部门和监管机构，金融机构、跨国保险经纪机构、国际保险和再保险公司等金融同行，以及其它专业服务机构共100余名代表参会讨论，积极探索业务机会，促进中国与伦敦金融保险业的交流合作。

## 护航“一带一路”国家发展

2022年，华泰经纪中标山东路桥集团有限公司坦桑尼亚潘加尼大桥的保险经纪服务项目，为潘加尼大桥建造、现有道路、交通基础设施升级改造等提供保险经纪服务，预计建成后将与其他标段共同组成肯尼亚和坦桑尼亚两国东部沿海的重要连接线，为两国商贸往来发挥重要作用。中国大地保险共为134个客户提供880亿元风险保障，份额内保费11,262万元。

2022年9月7日，中再产险在北京举办首届“一带一路”保险创新研讨会，重点围绕国际工程保函供给短缺、符合中国企业特色的单项工程职业责任保险空白的市场需求痛点，推出了符合中国企业风险保障需求的中国创新解决方案。

## 服务健康中国和应对人口老龄化行动

中再集团全面推进健康中国建设，把保障人民健康放在优先发展的战略位置，利用再保险行业优势深入实施健康中国行动，为人民提供全方位、全生命周期健康服务。

### 开发健康惠民产品

中再集团不断加强健康惠民相关保险产品开发力度，积极提升产品服务创新能力与承保水平，蓄力扩大产品覆盖面，关注特殊职业人群需求，致力于建设完备的健康惠民保险体系。

截至2022年，中再产险作为最早参与城市定制型商业医疗保险（以下简称“惠民保”）项目最多的再保方，累计参与70多个惠民保项目，涉及26个省、直辖市57个城市，覆盖超过1亿人；中再寿险不断加强产品和技术服务，惠民保业务覆盖城市扩大至59个，新增覆盖人群超过6,721万人，保费规模约8.89亿元；中国大地保险在城乡居民大病保险、城镇职工大额医疗补充保险、长护保险、惠民保及创新型政府健康险方面，累计参与项目超100个，涉及19个省份、直辖市以及90余个城市，覆盖人群超5,000万人，保费规模31.3亿元，提供风险保障38.95万亿元。

近年来我国对罕见病群体的关注程度日益增加，针对罕见病群体的保障仍有很大发展空间。中再产险从形态、风控、服务及营销等方面进行创新，与人保财险、国任财险联合打造国内首款、覆盖疾病最多的妇幼罕见病专属保险“罕佑保”系列产品，该产品于“罕见病领域商业保险价值与实践”学术研讨会上正式发布，配备罕见病相关的绿色通道、多学科会诊等健康管理服务，为客户提供全方位保障。

中再寿险通过产品创新持续为特殊职业人群提供有温度的保障，关注并开发专属人群普惠产品，包括惠军保、邮保无忧意外伤害保险、惠护保、警惠保、护士专属保险等险种。其中惠军保累计提供1,400亿元风险保障，邮保无忧为快递从业人员累计提供了2.8亿元风险保障。

#### 案例 投资“卡脖子”设备企业，助力中国生物医药产业发展

中再集团通过旗下中再寿险，于2022年10月参与了对利穗科技（苏州）有限公司（简称“利穗科技”）的投资。利穗科技是国内最大的分离纯化设备提供商，是少数能与Cytiva等国外头部企业在国内市场形成竞争的本土企业代表，同时也是国内该领域最重要、最具决定性的解决“卡脖子”问题的企业代表。中再集团提供的资金有助于利穗科技巩固其国产分离纯化设备绝对龙头地位，并逐步推动市场对进口分离纯化设备的国产替代，对保证国家战略性新兴产业安全具有重要意义。

#### 案例 中再寿险推动“产品+服务”创新

中再寿险在普通医疗险基础上，纳入CAR-T创新疗法、药械等市场热点产品责任，实现医疗险产品升级迭代，开发了CAR-T产品、先进药械产品和百万医疗升级产品三个产品线，与互联网门诊、牙科、眼科的市场头部服务商建立良好合作关系，形成系统化的服务商网络。

中再寿险依托产融生态圈建设，促进产品服务创新。积极推动医疗、医保、药械、健康养老等产业合作，搭建产融平台进行资源整合，建设医药险生态圈。在消费型医疗领域，扩展口腔等合作，推动产品落地。在慢病管理领域，联合环球医疗集团、阿斯利康等头部企业，探索创新项目合作。

## 服务国家战略 强化社会责任担当

### 助力养老体系构建

中再集团利用自身专业能力，结合产品创新设计助力多层次养老保障体系构建。中国大地保险针对空巢老人开发老年人综合健康险产品，以保险思维助力切实增强新市民的获得感、幸福感、安全感。中再寿险创新发展商业长期护理保险以填补老年人失能风险保障缺口，同时扩展覆盖人群和责任范围，扩大风险汇聚，降低产品价格，坚守具有人文关怀的长护产品理念。2022年，中再寿险落地老年人保险创新相关产品合计20款，保障类健康险保费达到81.83亿元。

### 助力国家基础设施建设

重大技术装备是国之重器，事关综合国力和国家安全，是关系国家安全和国民经济命脉的战略产品，是国家核心竞争力的重要标志。作为国内再保险领域的龙头企业，中再集团积极履行企业的责任担当，整合优势资源，创新保险产品，完善服务体系，承保了一大批具有国际影响力的基础设施建设项目。

#### 首台重大技术装备保险

中国大地保险全年为船舶及海洋工程、轨道交通、电子医疗、环保设备等13个领域提供了首台重大技术装备保险保障，助力高水平科技自立自强建设，累计承保项目122个，提供了60亿元的保险保障。

华泰经纪全年为福建省农村公路灾毁、江西省南昌市洪州大桥工程、江苏省南通市地铁运营、江苏省宁扬城际铁路扬州段等项目提供保险经纪服务，全面整合公司在政府类项目的资源和经验优势，进一步提升为各尺度交通领域工程建设风险提供保障的能力水平。

#### 保障交通工程质量

中再产险全年共计为13个城市长达821.5公里的新建地铁线路建设期风险提供风险保障，并为浙江宁波舟山港六横公路跨海大桥、新疆那巴（那拉提至巴伦台）高速、西香（西昌至香格里拉）高速等国家重要高速公路、高速铁路建设提供再保险支持。

中国大地保险全年为北京、上海等14地提供多工程类型保险服务，包括住宅、商业楼宇、学校、工业厂房等，在工程风险控制中发现质量缺陷25,000项并及时督促整改，以降低建设风险并提升交付质量，累计承保项目1,104个，提供累计超889亿元的保险保障。

#### 案例 福建省农村公路灾毁保险经纪服务项目

2022年3月，华泰经纪成功中标福建省农村公路灾毁保险经纪服务项目，为公路灾毁工程项目提供保险经纪及风险管理服务，创新和健全农村公路防灾减灾体系，拓宽灾后抢修资金渠道，在减轻自然灾害导致的恢复重建及养护维修费用负担的同时缓解地方财政压力，构建农村公路防灾抗灾减灾长效机制。

#### 案例 新疆那巴高速公路项目

中再产险为新疆那巴高速公路建设提供再保支持。新疆那巴公路是连接南北疆的重要通道，也是新疆交通运输东联西出、南北通畅的交通骨干。项目建成后，将成为沟通伊犁河谷地区与南疆库尔勒的便捷通道，可大幅缩短两地路程，节约出行时间，对改善南北疆地区投资及发展环境，促进区域经济社会发展、旅游发展及加强民族团结等具有重要意义。

## 保障建筑质量

中再集团积极开展工程质量潜在缺陷保险(Inherent Defects Insurance, 简称IDI)业务,助力防范和应对各类工程质量的潜在风险,与监理合力形成工程质量“双保险”,确保发生问题时能够有人管、有人修、及时赔,对优化建筑工程质量的提升起到积极作用。IDI作为创新引入的第三方专业质量风险管理力量,通过提高建筑风险管理的信息化水平为建筑质量提供了有效保障。

中再产险参与多省市住建、银保监部门推动的建筑业全生命周期平台建设,协助建立的上海、北京IDI平台是国内仅有的省级IDI政府平台。截至2022年12月31日,IDI平台累计记录保单1,680余份,保额超6,500亿元,保障面积近1.73亿平方米。

2022年,中再产险协助建立上海市IDI业务总保费超过16.25亿元,北京市IDI业务总保费超过2亿元,广州市IDI业务总保费超过4亿元。同时,中再产险积极推进海南等其它省份业务的落地。为全国市场提供标杆方案,再保份额稳居行业第一位,为落实国家保险业服务社会治理的战略方针做出了表率。

2022年,中再产险组织第五届全国“责任险与建筑工程质量潜在缺陷保险(IDI)研讨会”,向参会的50多家代表,100余人次客户分享了市场情况和发展趋势,促进行业交流,助推发展创新。积极配合客户就旧房改造修缮工程、市民体育中心、商业综合体等项目提供保险方案与精算定价服务,推动相关基础设施建设与改造高质量发展。

## 资金支持助力基础设施建设

- 中再集团聚焦重点行业,持续发力轨道交通、高速公路等行业主体债券投资,2022年该领域新增投资金额近30亿元,切实发挥保险资金在助力交通物流畅通,稳经济大盘中的积极作用。
- 中再集团聚焦专业优势,加快协调保险资金为地方基础设施建设类企业发展提供资金支持,促成多个保险资金融资类项目合作,签约规模上百亿元,为济南、温州、广州等城市基础设施更新、保障性安居工程建设提供有力支撑。
- 中再集团聚焦创新引领,中再资产深度参与公募REITs改革实践,成功投资浙商沪杭甬、平安广州广河、建信中关村、鹏华深圳能源等多个项目,2022年累计投资金额约3亿元,涉及高速公路、产业园区、清洁能源、保障性租赁住房等多个领域,为稳定产业链供应链持续贡献中再力量。

### 案例 “中再资产—基建强国REITs主题资产管理产品”成功发行

中再资产顺应资管产品化趋势,发起设立“中再资产—基建强国REITs主题资产管理产品”,引导保险资金投向交通、能源等重大基础设施项目。该产品为业内首批以公募REITs为主要投资标的的保险资管产品,为实体经济健康发展提供多元化资金渠道。

## 服务国家战略 强化社会责任担当

### 保障重大工程安全

中再集团积极落实国家“六稳”“六保”的政策要求，聚焦风险保障核心职能，着力发挥再保险在风险管理领域的专业优势，通过多种途径、多种渠道，有力支持和服务国家工程的风险保障工作，加强“两新一重”（新型基础设施建设、新型城镇化建设、交通水利等重大工程）领域建设，为重大民生工程提供多元风险保障，助力实体经济高质量发展。

中再产险注重开展核电项目的长期工程建设风险保障服务工作，覆盖时间可长达5至15年。积极对接国家绿色发展战略，支持可再生能源项目的风险保障需求，为海上风电项目提供再保险保障，共涉及国家二十余家大型央企及地方电力业主，承保区域覆盖我国海上风电建设的全部海域。

中国大地保险重点支持西部大开发、东北振兴、京津冀协同发展等国家重点区域发展战略，覆盖轨道交通、高速公路、风电、水利等重大工程领域，助力区域内外交通网络贯通以及水、电等必备公共事业系统建设，缓解工程施工风险带来的不确定性，共计提供保险保障2,831亿元。

#### 中再集团2022年保障重大工程安全项目

##### 核电 项目领域

- 自主三代核电“华龙一号”示范工程
- 辽宁红沿河核电站工程

##### 风电 项目领域

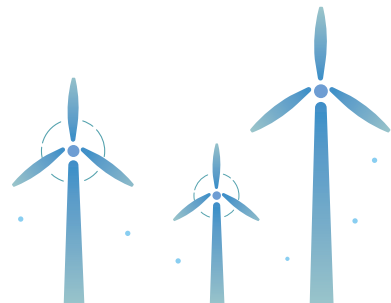
- 三峡阳江青洲五、六、七期海上风电项目
- 国家电投集团揭阳神泉二海上风电场项目、神泉一（二期）海上风电项目

##### 交通 项目领域

- 峨山至石屏至红河高速公路（红河段）项目
- 青岛地铁5号线、15号线一期、7号线二期等地铁工程
- 新建西安至十堰高速铁路工程

##### 水利 项目领域

- 引汉济渭二期工程



## 发展普惠金融

中再集团将发展普惠金融作为当下的重点任务之一，致力于通过改革创新使传统保险服务提高效率，降低成本，优化服务，推进产品创新、商业模式创新，最终实现让金融服务惠及千万家，增进社会公平和社会和谐。

中再集团积极响应党中央、国务院关于稳市场主体的系列部署要求，不折不扣落实租金减免政策，按照“一户一档”的要求建立减免档案，已完成10户免租租户的免租协议签署，2022年内免租金额共计530余万元，努力为小微企业渡过难关、稳健发展贡献力量。

中再产险将着眼点扩展至中小微企业发展，通过开展贷款保证保险、科技贷、小微企业出口信用险等业务，针对其经营特点匹配专属保险保障。此外，中再产险对接中小微企业风险保障需求，积极创新“政府担保+银行信贷+保证保险”运作模式和普惠金融服务模式，开发国内首款普惠型网络安全保险，有序推进数字普惠金融发展。2022年，中再产险共为约46.89万笔小微企业贷款保证保险提供再保支持，保额23.59亿元，同比增长33.85%。

## 开展救灾活动

2022年，我国部分地区遭受强降雨等气候变化导致的自然灾害，对人民群众的正常生活乃至生命财产造成严重影响。中再集团积极发挥国企担当，建立灾前至灾后全流程服务链条，灾前向客户发送防灾防损温馨提示，灾时启动应急预案，积极组织开展抢险救灾和灾后理赔，全力支持受灾地区复工复产。为避免江西上饶暴雨洪涝灾害对保险标的带来的潜在重大损失，中国大地保险提前部署防灾策略，通过定期监测天气预报判断风险重点地区，提前在相关地点进行增人增车等防灾准备。此外，中国大地保险在在汛期来

中国大地保险巩固保障中小微企业在下行经济影响下的稳定运行，助力解决融资难题，为实体经济发展保驾护航，降低评分准入门槛，将“普惠宝”覆盖面扩大至小微企业主，同时针对还款阻碍问题实行延期还款和延期理赔政策，并出台纾困减免政策缓解客户压力。2022年，中国大地保险累计服务中小微企业5.5万个，保险金额123.42亿元，减免其保费118万元。

中再资产在严守风险底线的基础上，2022年，创新将银行发行的小型微型企业贷款专项金融债券作为资金投向，募集资金全部专项用于发放小型微型企业、个体工商户贷款，投资金额合计6.1亿元。中再资产发挥私募股权基金投资“输血”功能，已完成5个新增私募股权基金和股权直投项目的签约投资，总认缴规模4.5亿元，所投基金未来将对相关领域超过50家中小微企业开展投资。

2022年内免租金额共计

# 530余万元

努力为小微企业渡过难关、稳健发展贡献力量





G

完善公司治理  
推进可持续发展



中再集团自上市以来，不断夯实基础管理，积极构建ESG治理架构，推动ESG风险管理融入公司全面风险管理体系，公司治理持续优化，公司高质量、可持续发展不断推进。

# 完善公司治理 推进可持续发展

## 公司治理架构与ESG治理体系

### 公司治理

中再集团遵守《公司法》《保险法》<sup>3</sup>《香港上市规则》等法律法规和相关监管规定，持续优化公司治理架构与组成结构，不断深化董事监事知情保障，推动公司治理合规、科学、高效运行。中再集团搭建了以股东大会、董事会、监事会、总裁室为核心的公司治理架构；构建了以《公司章程》为核心，各项议事规则和工作规则为支撑的公司治理基础制度体系；建立了决策授权体系，强化授权管理，推动形成相互协调、有效制衡、高效运作、科学决策的公司治理运转体系。2022年，集团公司共召开股东大会2次，董事会会议8次，监事会会议6次。

2022年，集团公司共召开股东大会

2次

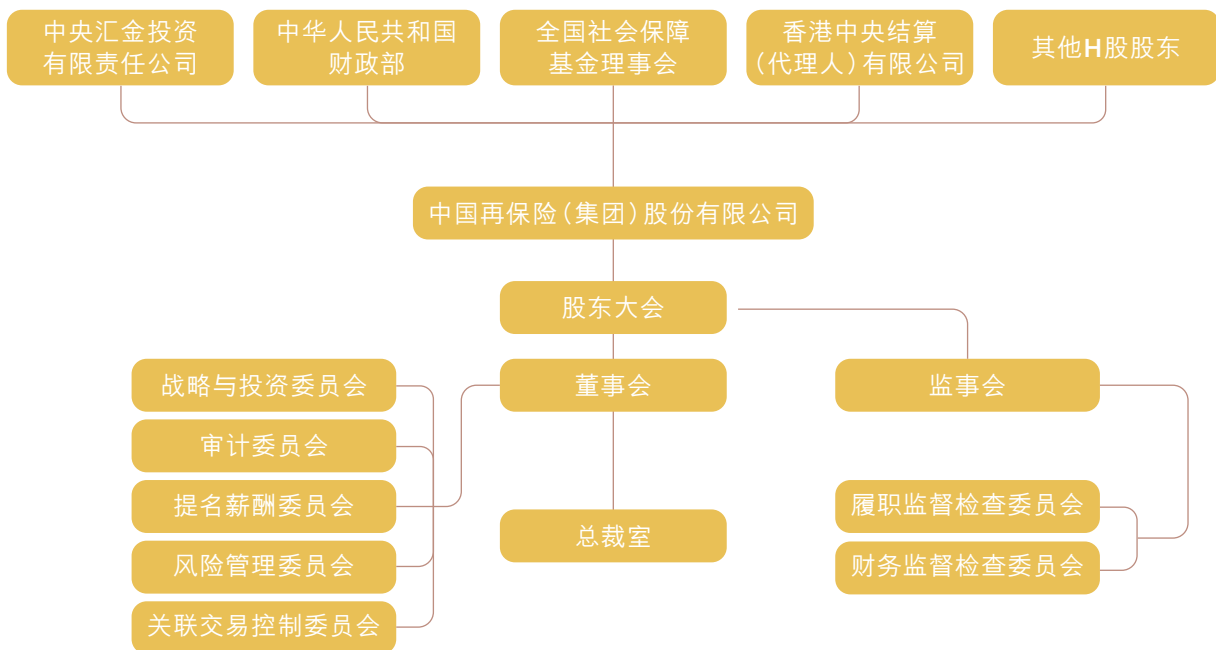
董事会会议

8次

监事会会议

6次

中再集团公司治理架构



3 指《中华人民共和国保险法》。

承诺与行动

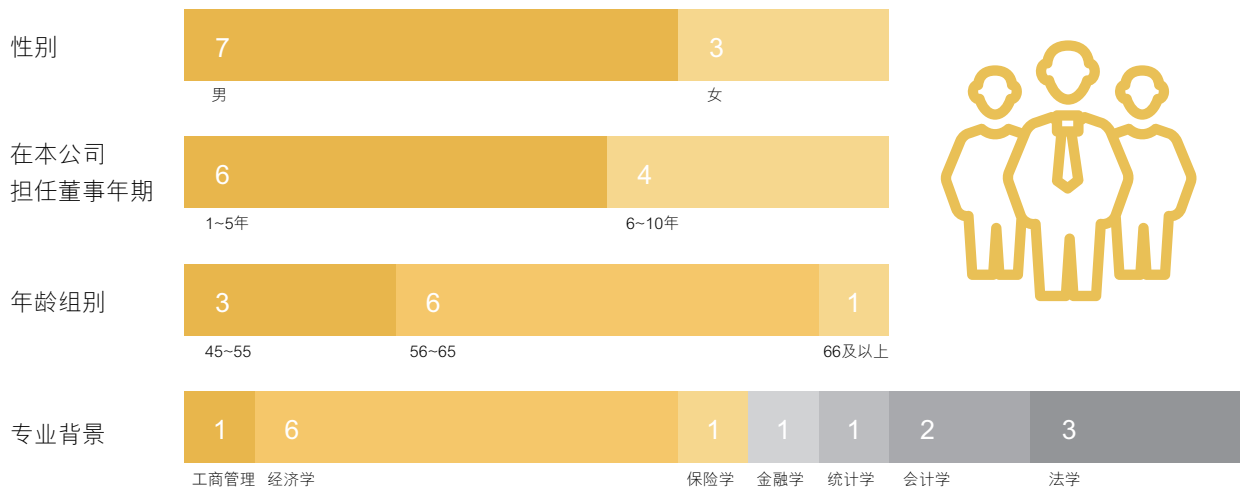
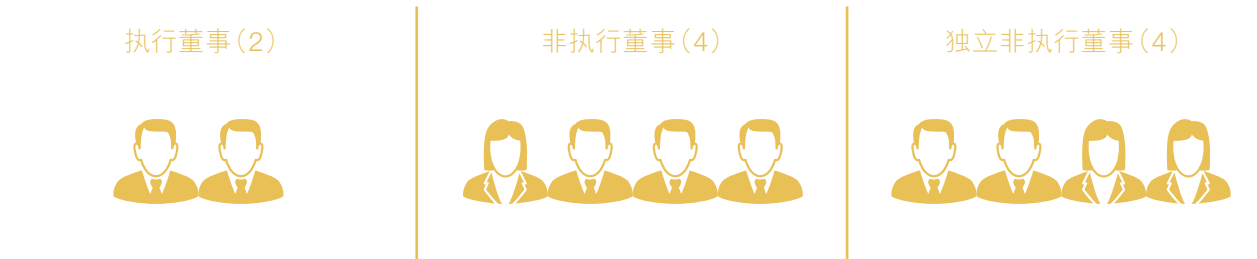
践行“双碳”目标  
引领气候风险保障

服务国家战略  
强化社会责任担当

完善公司治理  
推进可持续发展

角色影响力

## 董事会多元化



### 中再集团董事会成员多元化

## ESG治理

中再集团建立了多层次的ESG治理架构，确保ESG管理成效。董事会是集团ESG事宜最终负责机构，负责审议公司ESG相关事项，定期审阅ESG管理方针及策略、监督ESG管理落实情况，并对年度ESG报告进行审批；管理层负责公司ESG事项的日常管理，定期评估公司ESG目标推进情况并制定行动方案，完善内部ESG管理体系；集团公司各部门及各子公司负责推进ESG工作落实落地，开展ESG相关活动，与各利益相关方开展日常沟通活动。

作为中再集团海外全资子公司，桥社于2022年制定了明确的ESG战略与愿景，与穆迪评级公司合作开发了市场领先的ESG全面量化评估工具。2022年，桥社在承保、投资、运营等各方面ESG表现取得了实质成效，对标联合国可持续发展目标，市场反响积极。于报告期内，桥社获得MSCI ESG评级A。

## 完善公司治理 推进可持续发展

### 风控管理体系

#### 夯实风险管控

2022年，中再集团全力推进落实巡视整改、监管机构和上级单位的风险防控工作要求，进一步完善风险管理体系，提升集团风险管控能力：

中再集团持续深化风险管理制度建设，根据现实情况不断调整和完善已有风险管理制度，制定修订专项风险管理制度，并对已有的风险管理负面清单进行定期评估和动态维护，根据管理需要在集团层面将相关事项纳入清单管理，并发布全系统执行。

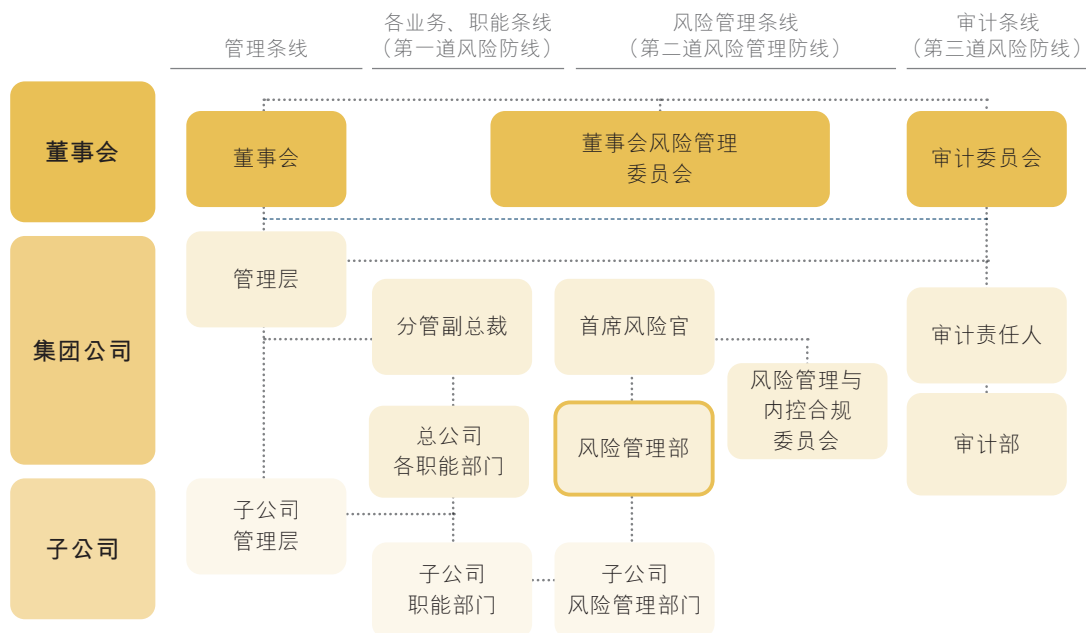
中再集团高度关注投资业务风险，持续开展集团系统投资业务基础数据分析，跟踪重要交易对手资信状况、风险敞口以及存量风险化解处置情况，加强穿透管理。

中再集团及时分析内外部最新情况，秉承极限思维，以最新规则测算，研究完善压力情景和触发指标，强化与重要子公司关联，探索实施气候变化风险管理，开展国际标准研究，提升管理前瞻性的同时协助行业规则制定。

#### 风险治理体系

中再集团建立了覆盖全方位的风险管理体系，形成三道风险防线，并不断完善风险治理架构。目前，集团已形成了董事会决策并承担最终责任，风险管理委员会审议和评估，高级管理层组织实施，风险管理部门全面统筹，各职能部门和子公司直接管理并密切配合，内部审计部门有效监督管理的风险管理体系。

中再集团风险管理体系



承诺与行动

践行“双碳”目标  
引领气候风险保障服务国家战略  
强化社会责任担当完善公司治理  
推进可持续发展

角色影响力

## 风险偏好体系

风险偏好体系是全面风险管理体系的核心组成部分，是集团风险管理体系的顶层设计，主要由风险偏好、风险容忍度及风险限额组成。中再集团系统结合业务经营计划、资本状况和市场环境等综合因素制定风险偏好，并采用定性、定量相结合的方式，确定各类风险的风险容忍度和风险限额。集团风险管理部门参与和指导编制公司战略规划、业务预算、资产配置、资本管理和流动性管理等的同时，也为风险定价和风险选择提供体系和理论支撑。目前，中再集团的风险偏好符合企业中长期发展战略的要求。

## 风险管理制度体系

中再集团不断完善以基本风险管理制度为基础，以专项风险管理制度为支柱，以实施细则为配套的风险管理制度体系。目前，中再集团已颁布了《中国再保险（集团）股份有限公司全面风险管理办法》《中国再保险（集团）股份有限公司风险偏好体系管理办法》等基本风险管理制度，《中国再保险（集团）股份有限公司操作风险管理办法》等专项风险管理制度，以及《中国再保险（集团）股份有限公司风险管理能力考核评价办法》《中国再保险（集团）股份有限公司偿付能力风险应急管理办法》等实施细则，为集团风险管理奠定基准。

## 风险管理考核

中再集团不断强化风险管理考核，对子公司重大风险管理事项和内控合规实施考核扣分制，扣分结果直接纳入子公司及其高管年度考核。针对重大损失及风险事件情况，集团根据需要开展调查，分析事件原因，形成调查报告。子公司建立相应机制，将扣分结果传导至具体责任部门和责任人，有效发挥风控合规考核约束作用。

## 内部审计体系

中再集团建立并不断健全完善集中管理和相对独立的内部审计体系，通过审计监督发挥风险管理第三道防线职责。2022年，集团系统内审条线根据监管规定要求并围绕公司战略任务和中心工作，以风险为导向、以增值为目的，完成各类审计项目476个，揭示问题和风险，提出审计建议，督促审计整改，努力发挥内部审计的监督、评价和咨询作用，助力中再集团完善风险管理、促进合规建设、实现高质量发展。

## 完善公司治理 推进可持续发展

### 落实内控管理

#### 健全内控体系

加强内控合规管理是中再集团经营发展的基础，也是未来中再集团保持稳健运营的必然要求。中再集团依据《企业内部控制基本规范》及其配套指引《保险公司内部控制基本准则》以及《香港上市规则》的相关规定，设立内控合规专业部门，建立健全内部控制管理体系，大力倡导内控合规理念和意识，加强内控合规文化建设。

2022年度，中再集团组织开展授权体系梳理评估，组织评估完善授权目录，动态优化授权体系，有效推动机制改善。集团公司组织子公司针对重点领域、薄弱环节开展专项自查，有重点地开展内控与操作风险

评估测试，加强内控合规考核，持续加强内控管理，不断优化内控机制。

合规方面，中再集团在公司治理、经济制裁、反洗钱、美国《境外账户纳税合规法案》(FATCA)、沃尔克规则、关联交易、资金运用、数据合规等多个细分领域积累了扎实的专业功底，紧跟政策法规的变化，及时防范化解重大合规风险。2022年度，中再集团特别加强行政处罚监测分析，定期分析汇报银保监会和人民银行系统对于保险行业以及集团系统的行政处罚情况，为强化管理和科学决策提供有力工具。

#### 中再集团2022年落实内控管理具体举措

##### ▶ 日常跟踪评估



按照内部控制管理办法等制度，运用内部控制矩阵、内控管理信息系统等工具开展内控管理工作，对重大监管规定变化、规章制度变化、重大经营或管理决策等进行日常跟踪评估，动态识别内控风险点的变化情况，及时采取应对措施。

##### ▶ 定期内部评估



定期开展内部控制评估，并组织旗下子公司针对重点领域、薄弱环节开展内控合规自查。针对发现的内控薄弱环节及时推动整改。

##### ▶ 优化体系建设



动态调整优化授权体系，完善重要授权文件，明确各层级审批权限、决策流程。持续加强规章制度建设，制定修订各领域规章制度，跟踪评估境内外监管政策变化，编写《保险业监管问答选编》，组织撰写风控合规通讯。本年度特别针对《保险集团公司监督管理办法》《银行保险机构关联交易管理办法》等监管新规，完善内部管理要求。

##### ▶ 加强内控培训



通过内外部培训、制度倡导、日常沟通等方式，倡导内控理念，普及相关专业知识和提升员工的内控意识。

## 反洗钱、反欺诈法规遵守

中再集团严格遵守反洗钱、反欺诈相关法律法规，如《民法典》《反洗钱法》《反网络诈骗法》《金融机构反洗钱和反恐怖融资监督管理办法》等，按要求撰写反洗钱和反恐怖融资年度报告，开展反洗钱相关合规培训。2022年中再集团制定《国际制裁风险防范应急指引》，有效提升国际制裁风险应对措施针对性和有效性，积极参与《反洗钱法（修订草案送审稿）》《关于加强银行业保险业反欺诈工作的指导意见（征求意见稿）》修订意见征集工作。

集团公司每年对反洗钱和反保险欺诈情况进行审计，2022年5至6月开展了对集团公司本级2021年度反洗钱、反保险欺诈工作情况的专项审计，未发现反洗钱方面和反保险欺诈工作方面存在问题。

## 知识产权维护及保障

著作权方面，中再集团积极推动计算机软件著作权的保护工作。2017年以来，中再集团再保板块在中国版权保护中心登记计算机软件著作权共14项，其中3项登记于2022年。

专利权方面，中再集团制定实施《中国再保险（集团）股份有限公司专利管理暂行办法》《中国再保险（集团）股份有限公司专利奖励暂行办法》及《中国再保险（集团）股份有限公司软件与算法发明专利申请指引》。2019年以来，国家知识产权局受理中再集团专利申请共43件，其中2件申请于2022年获得国家知识产权局专利授权。

商标权方面，中再集团持续加强对公司商标、域名等知识产权的保护工作，根据国家知识产权局、商标局的有关规定和要求，做好商标和域名日常监测、商标注册与维护、公司商标权益争议等管理工作，努力维护公司商标权益，为公司发展提供有力的品牌支持。

### 案例 博士员工专利研发表现突出

中再集团自2017年恢复博士后招生以来，相关工作取得积极进展，培养效果逐步显现，截至2022年底已出站和在站博士后研究人员27人，培养的博士后学术研究作风严谨，在境内外发表高质量学术论文34篇，连续三年4人获得中国博士后科学基金资助，并获得中国保险学会2022年度课题一项；积极参与集团系统重点工作，在中再巨灾模型构建、隐私计算、机器学习、农业旱灾动态风险评估等方面获得22项国家发明专利，并有4项发明专利已通过初审。



## 完善公司治理 推进可持续发展

### ESG风险管理

2022年,中再集团进一步完善内控合规体系,筑牢风险管理底线,按照中国银保监会要求,进一步推进将ESG风险纳入集团全面风险管理体系之中,抓紧研究制定ESG专项风险管理办法。初步明确ESG风险点,从承保端、投资端识别出包括气候变化风险在内的行业ESG风险议题,经由相关职能部门对ESG风险议题和内容进一步审阅,研判其影响范围和程度,并及时将ESG风险点纳入集团风险治理体系,利用三道防线实现对集团ESG风险的全面管控,防范非财务风险对集团运营的影响,提升集团ESG整体表现和可持续发展能力。

作为中央金融企业,中再集团积极配合上级股东单位风险隐患全面排查工作,对绿色低碳转型中的金融风险等多个风险点进行了反馈和汇报。具体包括排查本企业绿色低碳转型过程中可能面临的金融风险,排摸相关业务的风险资产规模,排查绿色低碳转型中的金融风险是否纳入业务决策关注要点,是否已制定预警机制和应对预案等。上述风险排查活动在增强中再集团自身抵御绿色转型中可能发生的金融风险同时,也体现了集团公司积极对接国家重大战略、防范化解重大金融风险的决心以及对绿色金融工作的高度重视。

### 杜绝商业腐败行为

中再集团严格遵守《中华人民共和国民法典》《中华人民共和国刑法》《中华人民共和国反不正当竞争法》《中华人民共和国公司法》《关于禁止商业贿赂行为的暂行规定》等法律法规,先后制定了《党纪政务处分决定执行工作规程》《关于加强中再集团系统纪委监督工作的指引》《关于做好对“一把手”和领导班子约谈的工作意见》《中国大地财产保险股份有限公司分公司纪委书记履职工作指引》等制度文件,并在2022年制定修订了《案件管理办法》《风险事件和案件责任追究管理办法》《因公出差人员乘坐交通工具管理办法》《异地任职子公司领导人员住房保障管理办法》《进一步规范中再集团系统营销费用管理使用的实施意见》《关于进一步加强和规范集团系统会议、培训管理工作的通知》等长效机制,持续督促相关单位深化问题整改,在制度完善健全和规范执行上下功夫,强化对反腐倡廉工作的规范化指引和制度化管控。完善并推行反商业贿赂合同必备条款,聚焦案件风险防控薄弱环节,开展案防警示教育,定期组织案件风险排查,夯实各项管理基础。2022年,司法机关对中再集团提出并已审结的贪污诉讼案件情况参阅司法公开信息。

### 提升监督执纪水平

为进一步强化底线思维和红线意识,持续跟进服务国家战略和“六稳”“六保”要求、防范化解金融风险,中再集团贯彻落实党中央和国务院决策指示,加强反腐败体制机制创新,不断深化纪检监察机构改革,深化落实“三转”,持续开展纪检工作“质效年”活动,落实纪检工作“三强化”要求,加强全方位管理和经常性监督,为更好发挥再保险风险保障功能提供坚实基础。此外,中再集团以监督合力机制推动监督工作立体化,探索建立各监督部门间信息共享、力量互助、监督联动、整改共促的工作机制,以党内监督为引领构建各类监督贯通协同的大监督格局。

## 强化反腐倡廉商业道德宣传教育

2022年，中再集团策划开展了“四风八规”主题宣导活动，选取会议活动、业务招待、公务用车、收送礼品等重点领域，梳理管理要求、禁止规定、制度标准、常见问题、典型案例等，制作12部系列短片在中再大厦楼宇电视循环播放。

中再集团打造“再扬清风”廉洁文化品牌，持续发布中央纪委国家监委公开通报违反中央八项规定精神典型案例，编发《学党史悟思想开启作风建设新时代》“四风八规”专题学习材料，组织干部员工参加《监察法实施条例》线上测试，观看《零容忍》电视专题片，创新形式开展廉洁教育和普法宣传。

中再集团举办两次面向中再集团系统各单位的案防警示教育活动中，邀请监管机构及律师事务所专业人士作保险行业、投资交易领域的刑事案件风险主题分享。两次案防警示教育活动中受众达五千余人次，提醒各级员工在日常工作中做到严守底线、防微杜渐，有效防范风险，取得良好的警示教育效果。

## 坚定不移深化政治巡察

中再集团党委以中央巡视整改为契机，不断深化对金融工作政治性、人民性的认识，在整改中持续增强防范化解金融风险意识和能力，健全完善相关制度机制，强化成果运用，进一步推进治理体系和治理能力现代化。

2022年，中再集团制定修订了《中再集团党委巡察监督检查重点内容指引》等巡察制度11项，编制了《巡察工作手册》。确保巡察工作各流程各环节有章可循、有序运行。发挥好巡察利剑作用，促进提升公司治理能力和水平。



## 完善公司治理 推进可持续发展

### 利益相关方沟通

中再集团重视利益相关方沟通，结合自身可持续性发展影响范围与行业背景确定核心利益相关方，并建立高效的利益相关方沟通反馈机制，借助不同渠道听取政府、股东、客户、社区、员工等利益相关方的意见和建议，有针对性地提升集团ESG表现，有效回应各方需求与关切。

#### 中再集团利益相关方沟通

利益相关方类型	主要关注点	主要沟通方式
政府及监管机构	<ul style="list-style-type: none"> <li>合规运营</li> <li>公司治理</li> <li>绿色金融</li> </ul>	<ul style="list-style-type: none"> <li>定期汇报</li> <li>参与行业会议</li> <li>公司官方网站</li> </ul>
股东及投资者	<ul style="list-style-type: none"> <li>投资权益</li> <li>信息披露</li> <li>运营管理</li> <li>气候变化应对</li> </ul>	<ul style="list-style-type: none"> <li>股东大会</li> <li>定期报告及临时公告</li> <li>业绩发布</li> <li>投资者交流</li> <li>公司官方网站</li> </ul>
客户	<ul style="list-style-type: none"> <li>产品和服务</li> <li>及时回应</li> <li>提供综合解决方案</li> </ul>	<ul style="list-style-type: none"> <li>客户拜访</li> <li>客户满意度调查</li> <li>与政府、企业合作</li> <li>公司官方网站</li> </ul>
社区	<ul style="list-style-type: none"> <li>社会公益</li> <li>社区活动</li> </ul>	<ul style="list-style-type: none"> <li>慈善捐助</li> <li>社区代表调查</li> <li>社会公益活动</li> </ul>
员工	<ul style="list-style-type: none"> <li>职业发展空间</li> <li>薪酬福利</li> <li>健康安全保障</li> </ul>	<ul style="list-style-type: none"> <li>内部网站</li> <li>企业内刊</li> <li>职工代表大会</li> <li>各类培训</li> <li>关爱活动</li> <li>公司官方网站</li> </ul>
合作伙伴	<ul style="list-style-type: none"> <li>长期、稳定的合作关系</li> <li>互惠互利，实现双赢</li> </ul>	<ul style="list-style-type: none"> <li>定期沟通会议</li> <li>公司官方网站</li> <li>产业平台网站</li> </ul>



中再集团2022年中期业绩发布会

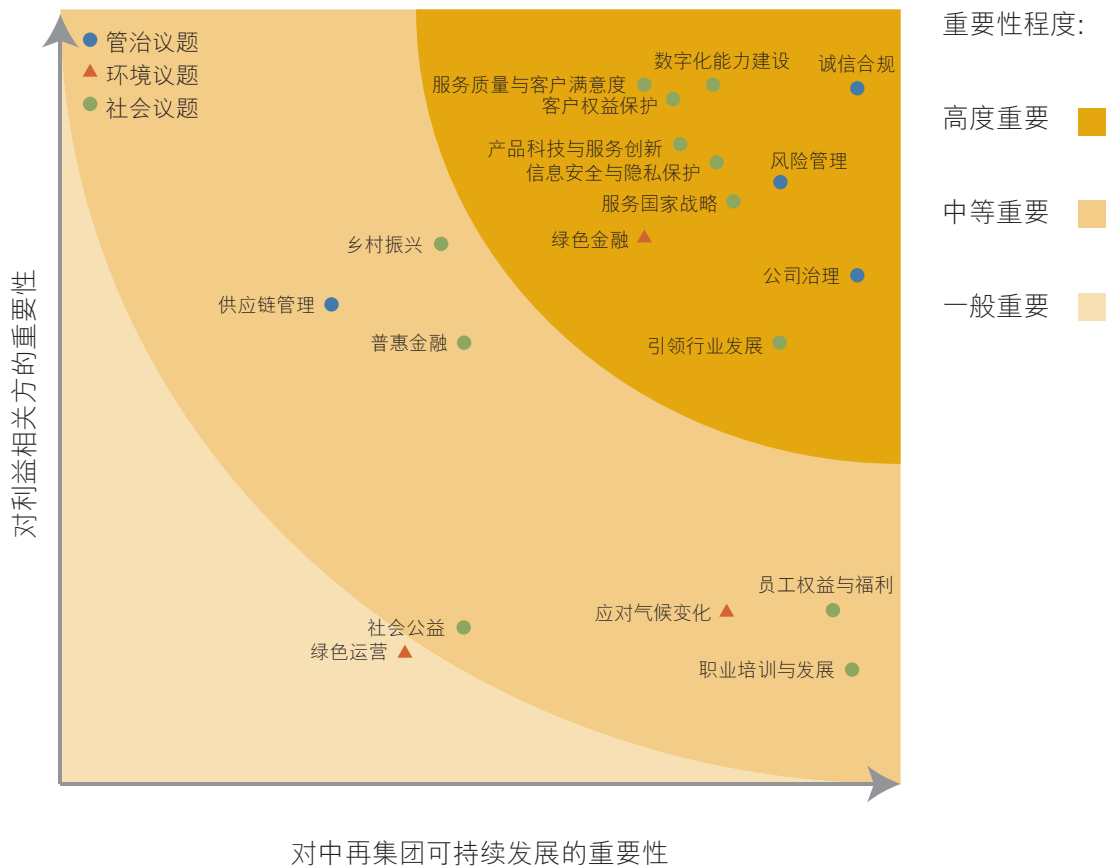
## 联交所ESG报告原则回应

**重要性原则：**中再集团按照联交所“ESG报告指引”要求，参考国际通用ESG倡议和标准以及行业普遍关注ESG议题，通过与各类利益相关方不同形式的沟通与交流，识别并筛选与集团相关的ESG议题。

我们遵照“利益相关方参与流程”与“重要性评估流程”，邀请利益相关方参与报告重大性议题的判定过程，并在报告中披露确定重大性议题的判定方法。

2022年，中再集团通过不记名的在线问卷调研方式，对各利益相关方进行全面调研，回收有效问卷2,175份。经过对问卷数据分析计算，绘制出中再集团ESG重大性议题矩阵，在报告中对重点议题从机制完善、管理提升、行动实践及绩效等层面进行重点披露。

中再集团2022年ESG重大性议题矩阵



**量化原则：**对集团ESG报告中所有“环境”范畴及部分“社会”范畴的量化关键披露指标进行定期统计，并于年末汇总、披露。本报告对ESG量化数据的计算方法及引用标准进行了说明。

**一致性原则：**本报告相对集团往年ESG报告使用一致的披露统计方法，并进一步扩大ESG报告信息统计范围。如无特殊说明，本报告涵盖中再集团本级及旗下子公司和分支机构。



# 角色影响力

---



# 角色影响力

## 股东·可持续发展的保险机构

### 持续推动公司高质量发展

2022年，中再集团坚持“稳中求进、价值提升”的工作总基调，坚持“稳增长、调结构、控风险、增效益”经营方针，深入推动经营转型，全面强化风险防控，高质量发展取得新成效。截至2022年12月31日，中再集团总保费收入1,697.65亿元，同比增长4.3%；总资产5,206.95亿元，同比增长4.2%；归属于母公司股东净利润18.71亿元；每股盈利0.04元，加权平均净资产收益率2.09%。中再集团实施积极稳定的分红政策以回报股东，2016年7月，董事会审议通过《关于〈中国再保险(集团)股份有限公司分红政策〉的议案》，决定每年分红一次，且以现金方式分配的利润不少于当年实现的归属于母公司股东的合并净利润的百分之三十。中再集团向股东派发截至2022年12月31日止年度的末期股息约5.95亿元(含税)，符合上述分红政策要求。

### 案例 中再集团承办主题为“绿色金融服务 低碳发展”首期中投系统研究论坛

2022年4月14日，首期中投系统研究论坛在中再集团成功举行，本次活动聚焦“绿色金融服务 低碳发展”主题，交流分享绿色金融最新研究成果与实践案例，探讨未来绿色金融的发展趋势与合作路径。



首期中投系统研究论坛

会，通过“线上+线下”相结合的方式开展资本市场开放日、分析师调研等日常投关活动，围绕公司经营情况、战略落地成果、ESG理念与实践等内容与资本市场深入交流，全年开展各类投关活动30余场。中再集团通过公司网站、微信公众号、热线电话、邮箱等多种渠道与投资者保持密切联系，主动优化升级投资者关系网页及专门程序，并通过业绩短视频、业绩长图等可视化方式提升年报可读性，不断改善投资者阅读体验。2022年，中再集团投资者关系管理工作获得资本市场高度认可，荣获中国证券金紫荆奖“最佳投资者关系管理上市公司”和格隆汇“年度卓越IR”两项大奖。

### 信息披露完整准确

中再集团不断完善信息披露，强化对集团董事、监事、高级管理人员、信息披露联络人及关键岗位员工的信息披露培训，内容主要涉及银保监会及香港联交所最新监管规则、IFRS17准则修订、ESG规则等方面。年内披露了2021年年度业绩公告及年度报告、2021年社会责任报告、2021年度信息披露报告、2022年中期业绩公告及中期报告，以及80余份上市类临时公告、45份境内监管类公告。集团2021年度报告及社会责任报告均以99分的成绩斩获LACP Vision Awards保险组最高奖项一铂金奖，成为近年来获得“双铂金奖”的唯一中资银行保险机构，上述定期报告同时斩获“中国50佳”“亚太区80强”“技术成就奖”三项重量级奖项。

### 价值传播高频高效

中再集团积极保持与投资者的良性互动，持续丰富资本市场交流内容与方式，深化投资者对公司长期投资价值的理解和认同。2022年，中再集团以“电话会+网上直播+媒体投放”三维立体方式举办业绩发布

## 社区·负责任的企业公民

中再集团热心参与和组织公益活动，在环境保护与气候变化应对以及助学、助残、助老、教育、医疗等方面积极履行社会责任，充分发挥保险保障与社会“稳定器”的作用，做有“温度”的保险公司。

### 案例 志愿环保我参与，生态教育进人心——年度系列环保活动

2022年以来，中再集团爱自然志愿者协会积极参与环境保护与自然活动，累计有200余人次参与了环保、净滩、湿地保护以及生态教育等生物多样性保护类活动，积极宣传生态和谐、绿色发展理念，将志愿环保精神传递到每个员工家庭，形成良好的环保氛围。



中再跑团/中再爱自然“爱自然零废弃跑步”活动



协会志愿者参与河流净滩活动



城市湿地教育与自然观察活动



在城市公园观测鸟类活动



# 角色影响力

## 案例 中国大地保险开展春运暖心、高考护航活动

2022年1月,中国大地保险开展“大地礼赔•春运暖心”服务行动,推出“线上零接触理赔”服务,自上线以来共计受理案件10.5万件、快速理赔7万件,赔付金额达6.1亿元,同时还为客户提供“人伤关爱、车辆施救、24小时服务”等爱心服务。

2022年5月,中国大地保险启动“大地礼赔•高考护航”活动,这是中国大地保险开展“高考护航”系列活动的第四年。中国大地保险始终坚持“以客户为中心”的经营理念,推出“高考快速理赔通道”“爱心送考,招手即停”以及“爱心陪考,门店助力”等服务活动,赢得社会公众一致好评。

## 案例 甘肃飞地小学帮扶活动

2022年9月,中再寿险开展教育帮扶活动,为甘肃省飞地小学捐款41,400元,同时为学校的师生购置了校服、中小學生平安保险以及文体用品等。中再寿险自开展帮扶飞地小学的五年来已累计募捐16.2万元。

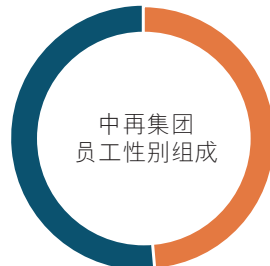
## 员工•有温度的雇主

中再集团坚持以人为本的原则,对员工利益上维护,发展上帮助,生活上关爱,切实保障员工基本权益,为员工提供多元化培训交流和职业发展机会,力争为员工创造健康安全的工作环境,不断提升集团凝聚力。

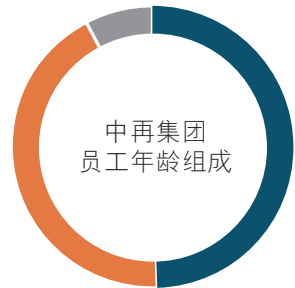
### 保障员工切身权益

中再集团积极打造有活力有温暖的员工团队,严格遵守《中华人民共和国劳动法》《中华人民共和国劳动合同法》等国家法律法规,坚持公平、公正的雇佣原则,与员工签署劳动合同,保障员工合法权益,禁止雇佣童工与强制劳工行为的发生,将平等用工理念融入到员工招聘、入职、晋升、离职等环节。同时,中再集团反对任何形式的用工歧视行为,为不同性别、年龄、种族、民族、国籍、宗教信仰、残障的员工提供平等的发展与晋升机会。截至2022年12月31日,中再集团雇员总数为55,459人。2020至2022三年内发生因公死亡事件1例。2022年,中再集团未发生雇佣童工与强制劳工事件及因公死亡事件,员工因工伤损失工作日共计551天。

2022年中再集团工会认真履行职工民主管理责任,多次召开职工代表大会,依法行使民主权利。大会审议通过员工绩效奖金分配方案、荣誉候选集体、公司负责人履职待遇等多项事宜,建立健全中再集团职工代表大会会议事决策体系,畅通员工与公司沟通渠道,提高员工参与度。2022年集团公司签署劳动合同员工加入集体谈判协议比例为100%。

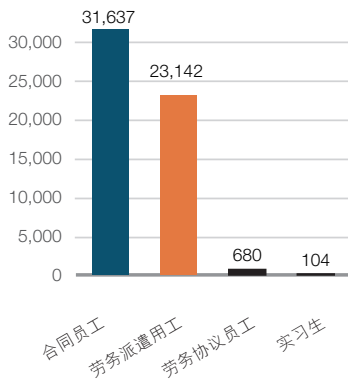


■ 女员工15,406人  
■ 男员工16,231人



■ 35岁以下15,692人  
■ 35岁至50岁13,559人  
■ 50岁以上2,386人

中再集团  
员工按雇佣类型组成<sup>4</sup>



中再集团  
员工按层级组成



■ 高级管理人员90人  
■ 中级管理人员732人  
■ 普通员工30,815人

中再集团  
员工按地区组成



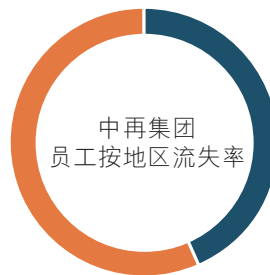
■ 中国31,072人  
■ 海外565人

中再集团  
员工按性别流失率



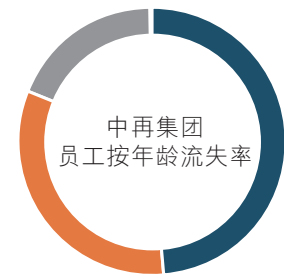
■ 女员工10.91%  
■ 男员工13.31%

中再集团  
员工按地区流失率



■ 中国12.08%  
■ 海外15.75%

中再集团  
员工按年龄流失率



■ 35岁以下15.00%  
■ 35岁至50岁9.95%  
■ 50岁以上5.78%

4 除“中再集团员工按雇佣类型组成”图示外，本章节其余图示统计口径均为合同员工。

# 角色影响力

## 助力员工职业发展

人才发展是中再集团进步的重要基础。中再集团树立鲜明的用人导向，着力培养优秀员工和高层次人才，促使个人与集团的共同进步。

中再集团鼓励员工学习深造，帮助员工提高工作能力与工作素养，搭建完善“领英、精英、育英”三大模块为主体的具有中再特色的教育培训体系，为员工提供多样化的培训课程，提高员工履职能力，促进集团业务发展。2022年，中再集团人均培训时长近60小时。

### 案例 中再集团“育英·2022”新员工培训班

2022年8月，中再集团开展“育英·2022”新员工培训班，在京单位约50名新入职员工参加培训。此次培训内容聚焦公司战略、经营情况、政治理论、业务基础、职业素养等，聘请高校名师与各业务骨干为新员工量身打造培训课程，使新员工能够传承中再精神，完成角色转换。



中再集团“育英·2022”新员工培训班

### 案例 “领英·2022”管理干部培训班正式开班

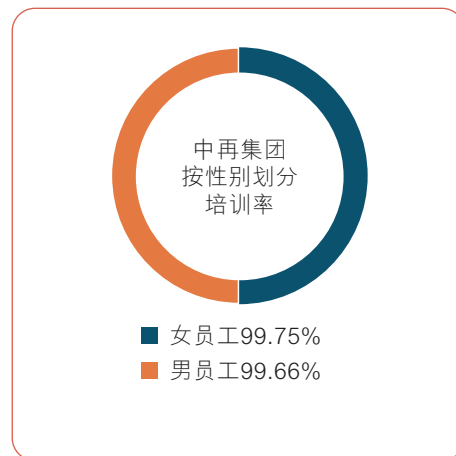
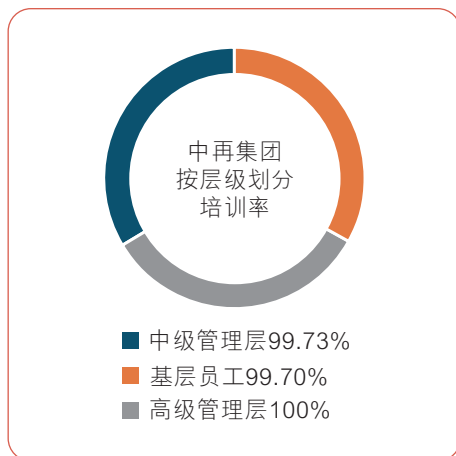
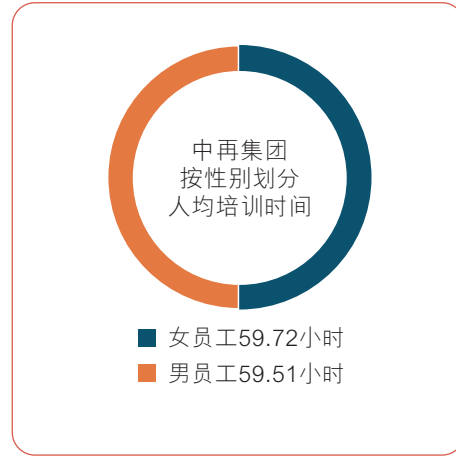
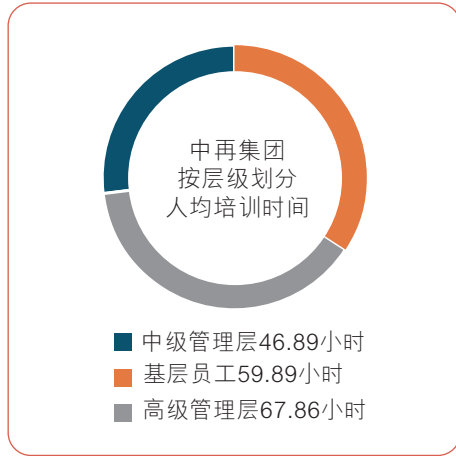
2022年6月，中再集团管理干部培训班正式开班，集团近80名管理干部参与此次培训。培训以“精华课程重点学、精品课程自己学、个性需求随心学”线上线下相结合方式开展，有针对性地帮助管理干部提升素质能力。



“领英·2022”管理干部培训班

### 案例 中再集团“精英·2022”信息技术人员线上培训

中再集团组织开展了“精英·2022”信息技术人员线上培训，信息技术中心/创新孵化中心全体员工参加培训。经过前期调研及充分沟通，精准设计培训课程，重点聚焦政治素质、管理能力、专业技术、办公技能等内容，有效提升信息技术人才履职能力，进一步满足其前沿技术能力提升需要。



# 角色影响力

## 案例

### 中再集团系统举办首届“我为中再国际化建言”英文演讲赛

2022年9月，中再集团系统举办了首届“我为中再国际化建言”英文演讲比赛，来自中再集团系统的24名选手参加比赛。比赛中，选手们围绕中再集团国际化战略布局和业务发展，结合自身工作实践和深入思考，积极建言、出谋划策，有效增进了系统员工对集团国际化业务的认知理解，充分契合了“我与中再共同成长”企业文化年建设以人为本、共谋发展、相互成就的主题理念。



中再集团系统首届“我为中再国际化建言”英文演讲赛

中再产险为落实人才强司企业战略，制定《中国财产再保险有限责任公司管理序列人员选拔任用管理规定》《中国财产再保险有限责任公司专业和职能序列人员选拔任用管理规定》，优化公司“管理序列+专业和职能序列”双通道式发展路径。

中国大地保险修订序列管理相关制度，增补《运营序列管理规定》《理赔“三师六员”专业职级体系实施方案》《企划财务条线专业等级方案》等制度，完善中国大地保险员工技能能力评价体系，形成相对稳定的职级确定及调整规则。

中再资产针对员工多元化职业发展制定《管理序列人员选拔任用暂行办法》《专业和职能序列人员选拔任用暂行办法》《MD制职务体系管理暂行办法》等多项内部员工发展制度，建立了涵盖管理序列、专业职能序列、MD制序化等多条通道。针对MD制人员，中再资产搭建了人员管理特区，借鉴行业优秀实践经验，落实人员能进能出、职务能上能下、薪酬能增能减的市场化管理机制。

2022年，华泰经纪在2020、2021年职级评定试点经验的基础上，推进员工职业发展，使企业发展与个人发展相结合，制定了《华泰保险经纪有限公司管理序列人员管理暂行办法》，持续优化员工发展路径与发展目标。

## 关爱员工身心健康

中再集团倡导“良好的身体素质是高效工作的前提”理念，集团严格遵守《中华人民共和国劳动法》《工伤保险条例》《中华人民共和国职业病防治法》《中华人民共和国消防法》等国家法律法规，密切关注员工身体健康情况，预防隐患事故的发生，保障集团员工身心健康。

中再集团高度重视员工健康，将建设“健康中再”融入公司日常经营管理，将关爱员工身心健康作为“为群众办实事”的重要抓手。2022年，在完成在职和离退休员工健康体检、口腔保健、疫苗接种等工作基础上，增设了女员工专项体检。充分发挥医务室专业优势，开展员工日常诊疗、用药指导、健康咨询工作。

中再集团工会以“职工利益无小事”为理念，坚持把送温暖工作落实到实处，实现员工帮扶常态化。在法定节假日，中再集团为全体职工提供节日慰问品，同时在日常工作中，做好患病员工慰问、离世员工家属慰问、结婚生育员工慰问等工作。

中再产险坚持以人为本的发展理念，建立HRBP联系人制度，了解员工需求，设立“人力资源员工服务日”，多种渠道听取员工意见，加强与员工间的交流；推广“快乐工作健康生活”理念，积极引导员工科学运动健身。截至报告期末，慰问员工结婚生育5人次、退休3人次、住院14人次，累计金额近4万元。

中国大地保险全年组织开展困难职工帮扶慰问活动，共慰问困难职工本人及家属313人、驻村帮扶干部10人、发放慰问金152余万元；为上海地区2,000多名工会会员参保2023年上海市会员卡专享B+类保障，保险保障约1.2亿元，把温暖送到每一位困难员工。

中再资产工会加强民主化、规范化管理，年内召开5次职工代表会议，开展员工满意度调查，设立“意见及建议箱”，畅通职工民主沟通渠道。组织策划“三八节”女职工DIY、健步走、知识竞赛等活动，组织员工观影、节日慰问、大病员工家属慰问等多项关爱活动。

### 案例 中再资产工会庆“三八”妇女节主题手工DIY活动

2022年3月8日，中再资产工会为庆祝国际“三八”妇女节，组织开展“女神遇见冰墩墩”主题手工DIY活动，邀请烘焙老师进行现场教学，80余名女职工参与此次活动。活动现场，大家各自发挥想象力，共同体验烘焙带来的快乐。



“三八”妇女节主题手工DIY活动

### 案例 中再集团举办第一届“中再杯”中再系统在京单位足球联赛

2022年8月，第一届“中再杯”中再集团系统在京单位足球联赛成功举办。赛事吸引了在京单位5支球队，共70余名员工参赛，逾百位观众现场加油助威，充分展现了中再集团员工“团结、奋进、拼搏、奉献、包容”的良好风貌。



第一届“中再杯”中再集团系统在京单位足球联赛

# 角色影响力

## 客户 • 值得信赖的保障

中再集团通过丰富产品种类、强化科技赋能、升级客户体验的方式，从产品种类、科技服务方面全面提升客户服务满意度，全力打造高品质服务。

### 丰富产品种类，提升服务品质

中再集团通过科技创新拉动产品创新，不断优化集团产品服务体系，保障产品服务质量，加强市场主体地位，打造产品服务新模式。

中再产险制定《创新推动委员会议事规则》规范创新推动委员会履职规则以及创新项目管理流程，形成“端到端”可对外复制推广的操作模式。利用创新成果评选方案，充分调动各部门创新积极性，在产品创新中不断进步，于2022年顺利完成“三步走”目标。中再产险发布《产品创新观察月报》，对国家政策中保险创新点进行追踪，在内部营造良好创新氛围，2022年共收到15项产品创新项目立项申请，其中7个项目成功获批并完成出单。截至2022年，中再产险共有产品创新项目36个，成功落地30个，落地率达83%。

截至2022年，中再产险共有产品创新项目

36个

成功落地

30个

落地率达

83%

2022年累计上线标准化服务门店

4,128家

中国大地保险制定《中国大地保险创新项目激励管理办法》《中国大地保险创新人才库建设方案(试行)》《中国大地保险重大产品创新项目扶持培育方案(试行)》等制度，提高在产品创新方面的支持力度。优化线上服务功能体验，上线保单皮肤、保全服务以及线上理赔服务功能，电子保单使用率超60%，在线批改及审批率超过20%；打造大地星级服务门店体系，巩固线下服务门店资源，2022年累计上线标准化服务门店4,128家；上线并完善上门充电、拖车充电、新能源车换胎等增值服务，在新能源领域不断创新；此外，在中国大地保险2021年上线APP老年模式的基础上，进一步对其进行优化，上线语音识别、电话客服一键直达、视频客服辅助办理保全业务等功能。



## 加强科技赋能，保护用户隐私安全

为保障用户数据安全与业务可持续性，中再集团根据《中华人民共和国网络安全法》《中华人民共和国数据安全法》《中华人民共和国个人信息保护法》，制定发布《中国再保险(集团)股份有限公司数据合规管理暂行办法》等制度，明确合规层面数据分级分类、网络安全等级保护、数据处理合规评估等合规管理措施，明确个人信息与重要数据保护等合规要求，对处理个人信息的告知、开展个人信息保护影响评估、第三方管理、跨境提供数据等予以规范。

在数据安全方面，建立了数据安全分级分类标准，针对不同数据安全级别提出不同数据安全管控要求。实现关键数据加密传输、异地备份；通过终端数据防泄漏技术防范公司重要数据外泄。

用户隐私安全保护方面，制定并发布了公司隐私政策。含客户个人信息的应用系统上线前均需通过基于《个人信息保护法》及《个人金融信息保护技术规范》等标准要求的个人信息保护情况评估。个人信息加密存储、脱敏展示、与接触个人信息的员工签署个人信息保密协议。通过数据防泄漏平台对于个人信息外发进行重点管控。

中再产险高度重视客户隐私安全保护，制定《数据安全管理制度》，明确数据分类与管理要求，对于敏感信息做到加密存储，使用阶段做到授权最小化，传输阶段做到加密传输。中再产险基于ISO 27001体系标准要求，获得CNAS和UKAS颁发的信息安全管理体系认证证书，从技术上加强信息安全防护技术体系建设，实时监测网络安全事件，同时部署终端数据防护系统，避免关键信息泄露。

中国大地保险依据《个人信息保护法》以及公司《客户隐私管理制度》规定，不断优化中国大地保险超级APP中用户个人信息展示功能，调整《用户协议》及《隐私政策》，以弹窗形式告知用户，在用户授权后方可获取用户个人信息。个人信息保护方面，中国大地保险依据银保监会《关于开展银行保险机构侵害个人信息权益乱象专项整治工作的通知》要求，开展公司内部上下全面的自查整改工作，2022年，在全国范围内成立专项工作小组，开展承保、理赔、客户服务、员工培训、第三方合作等多领域个人信息保护优化升级工作。

## 加强宣传力度，促进消费者权益保护

中再集团遵守《广告法》《消费者权益保护法》等法律法规，制定了《中国再保险(集团)股份有限公司品牌宣传工作管理办法》，做好广告相关著作权的购买工作，加大宣传普及力度，同时完善集团客户投诉处理体系，保障客户权益在业务开展过程中不受侵犯。

中再产险在实践中不断探索客户服务模式，持续推出中再e课堂，以国家战略为主线上线6期《战略引领篇章》，阅读量达5,000余次，展现多元化创新内容与形式，实现传播力影响力双提升。中再产险举办新能源汽车保险创新研讨会，采用线下参会、线上直播、演讲嘉宾现场连线等方式，推出再保险行业首个新能源汽车定价风控模型，线上点击率达3,000余次，受到各界广泛关注。

中国大地保险开展消费者宣传教育活动，根据《关于开展2022年银行业保险业“3·15”消费者权益保护教育宣传周活动的通知》《关于开展2022年金融联合教育宣传活动的通知》要求，制定消费者教育宣传方案，通过线上线下共开展各类宣传活动7,465次，活动触及消费者约1,630万次。



# 角色影响力

## 案例 中再集团开展“3•15”消费者权益保护宣传周活动

2022年3月，中再集团举办“3•15”消费者权益保护教育宣传周活动，依法守护消费者权益。本次活动以“共促消费公平共享数字金融”为口号，从更深层次、更大范围、更有保障和更可持续等维度促进数字金融消费公平。

## 案例 中国大地保险第七届520客户服务节

2022年4月至6月，中国大地保险顺利举办第七届520客户服务节活动，本次服务节以“爱在大地”为主题，由线上活动和宣传推广两个板块组成，包括大地购车节、大地之星服务明星评选、超A吉祥物发布、电子保单皮肤等多个内容。中国大地保险通过中国大地超级APP，着力为客户打造随时随心线上服务。各项活动共吸引上百万客户参与，与客户形成良好互动，实现互利共赢。

## 案例 中国大地保险开展全国保险公众宣传日活动

2022年6月至7月，中国大地保险启动“7.8全国保险公众宣传日”活动，活动以“奋进新征程保险守护稳稳的幸福”为主题，围绕“助推乡村振兴、服务老年群体”保险公益健步走活动、“卡点show保险”短视频话题挑战活动、“保险科技&幸福生活”宣传活动等三个活动开展。通过保险知识普及、公众心声倾听、品牌形象塑造等多举措并进，提高客户对保险的了解，提升客户服务体验，用实际行动守护公众幸福。

## 客户投诉响应

中再产险制定《国内业务客户管理办法》，明确各职能部门在消费者权益保障方面的职责；同时发布《国内业务第三方机构管理暂行规定制度》《中国财产再保险有限责任公司国内业务客户经理制的实施方案（试行）》，涵盖服务审查、投诉管理、金融知识宣传教育等多方面有关消费者权益保护的决策。中再产险按季度向银保监会报送客户投诉及保险合同诉讼情况，并在媒体平台上预留投诉电话，及时反馈处理结果，确保客户投诉得到有效解决。2022年客户满意度测评结果为100%。

中国大地保险修订《中国大地财产保险股份有限公司重大保险消费投诉应急预案》，为有效预防、及时应对重大保险消费投诉提供应急机制，提高针对重大保险消费投诉的预防、应急反应和处理能力。2022年，客户服务满意度调查收集样本1,214,502份，满意度99.85%；车险承保回访满意度调查收集样本668,325份，满意度99.41%；车险现场回访满意度调查收集样本397,204份，满意度97.88%。2022年消费投诉情况为2.92件/亿元保费。

## 合作伙伴 • 促成双赢的资源平台

中再集团坚持与合作伙伴建立互惠互利的长远合作关系，促进产业链协同发展，营造共生共存的良好生态圈，实现多方合作共赢，全面提升可持续发展能力。

### 打造责任供应链

为规范采购行为，加强合规管理，中再集团制定了《中国再保险(集团)股份有限公司采购管理办法》《中国再保险(集团)股份有限公司采购代理机构管理暂行办法》等系列制度，对采购管理职责、供货商管理等内容进行了规定。中再集团通过集中采购管理委员会审议公司内部集中采购相关管理办法、集中采购项目计划等工作机制，按权限审批采购事项。

为加强供应商管理，提升供应链ESG整体风险把控，中再集团将供货商的ESG表现纳入供货商管理各个环节，在供应商准入环节，遵循公开、公平、公正、诚实信用和效益原则，优先采购节能环保产品；在优化自身内部流程与管控以外，按照采购管理办法的规定建立了供应商备选库，并按照“优进劣出”原则进行动态管理，通过定期评价与打分，从采购质量、服务质量、供应商现状跟踪情况等对供应商进行评估。本年度，集团本级严格执行《关于进一步规范采购供应商管理的通知》的相关规定，关注供应商环境、安全等ESG议题管理状态，要求供应商签署《供应商ESG行为准则》，确保高风险议题的有效管控。中再集团年内通过集中采购程序选择合作的中国大陆供应商、海外及港澳台地区供应商共计226家，其按地区划分详情如下表所示。

#### 中再集团供应商统计

按地区划分  
供应商数量

中国大陆供应商  
**204家**

海外及港澳台地区供应商  
**22家**



# 角色影响力

## 合作生态圈

中再集团致力打造合作生态圈，将促进行业共同发展作为目标，以可持续合作为准则，达成友好协商共营合作生态圈，实现多方共同发展。中再集团累计签署战略合作协议60余份，2022年共签署战略合作协议13份。

## 行业平台

中再集团充分利用数据、技术专业优势，担任中国核共体、“一带一路”共同体、住宅地震共同体等多个行业组织的核心成员，积极服务我国政策性保险平台做优、做强、做大，提升保险业服务经济社会全局能力。



### 中国核共体

中国核保险共同体于1999年成立。中再集团担任主席单位，中再产险担任管理公司。中国核共体建立了完整、科学的核巨灾保险运作和管理制度体系，为核风险管理提供了最佳组织模式，已发展成为保险行业服务实体经济、护航核工业发展、服务国家核风险管理的重要平台。



### 中国“一带一路”再保险共同体

中国“一带一路”再保险共同体于2020年7月由11家成员公司发起成立，中再集团担任主席单位，中再产险是受托管理机构。“一带一路”共同体的成立，是保险业推动形成服务“一带一路”合力的关键举措和重要机制创新，为中国海外利益的多种风险提供高质量保险服务。



### 中国城乡居民住宅地震巨灾保险共同体

中国城乡居民住宅地震巨灾保险共同体于2015年成立，是保险业对建立巨灾保险制度开展的有益探索，标志着中国巨灾保险制度建设迈出坚实的一步。中再产险作为唯一再保险理事单位、首席再保险人，积极参与地震共同体工作，为推动巨灾保险制度建设做出重要贡献。

承诺与行动

践行“双碳”目标  
引领气候风险保障服务国家战略  
强化社会责任担当完善公司治理  
推进可持续发展

角色影响力

## 推进生态圈建设

2022年，中再集团持续推进服务制造强国、乡村振兴、健康中国、绿色发展等方面的战略合作工作，在实践中创新合作管理体系，相关工作取得重要成效：



- 与工信部签署战略合作协议，开展多领域全方位业务创新，在服务制造业取得高质量发展。
- 与比亚迪合作，开辟出一条适合中再集团可推广的新能源车险立体化营销体系，并成功推动中国大地保险入围比亚迪新能源车险保险供应商。
- 协同各子公司及其分公司建立信息共享机制，推动惠民保险业务在天津、内蒙古、包头、重庆顺利落地，同时为特殊人群推出警惠保、企惠保等创新产品。
- 提前对“公路灾毁保险+服务”、知识产权保险、无人驾驶智能网联汽车相关保险、森林碳汇保险等产品进行谋划与布局。
- 协同中再产险落地广西巨灾保险项目，实现保费收入2,200万元。

## 案例 发行全球首部《中国再保险行业发展报告（2022）》

2022年，中再集团以“发挥头雁引领、服务国家战略做深做实”为使命，在集团设立集团系统编写组，编写全球首部中英双语的《中国再保险行业发展报告（2022）》，通过媒体平台进行推广，填补了行业空白。报告总结了十八大以来我国再保险行业发展成果，以及未来发展趋势，为研究中国再保险行业发展状况提供有益参考，同时提高了集团对外主力军形象，扩大了行业内外交流渠道，未来中再集团将持续深耕，按年出版《中国再保险行业发展报告》。



中国再保险行业发展报告封面

# 角色影响力

中再产险积极打造保险业务生态圈



## 参与全球气候风险治理

### F.A.I.R

亚非保险再保险联合会 (Federation of Afro-Asian Insurers & Reinsurers, 简称F.A.I.R) 于1964年9月在埃及首都开罗成立, 其宗旨是: 加强亚洲和非洲地区保险和再保险业的交流与合作, 维护亚非地区发展中国家的经济利益, 促进亚非地区的共同发展。目前, 有来自53个国家和地区的221家成员单位。中国是F.A.I.R的创始成员国之一, 中再集团是执委会委员。

# 香港联交所ESG报告指引索引

披露指标		回应
范畴：环境		
A1：排放物		
一般披露		31
A1.1	排放物种类及相关排放数据	31
A1.2	直接（范围1）及能源间接（范围2）温室气体排放量（以吨计算）及（如适用）密度（如以每产量单位、每项设施计算）	34
A1.3	所产生有害废弃物总量（以吨计算）及（如适用）密度（如以每产量单位、每项设施计算）	35
A1.4	所产生无害废弃物总量（以吨计算）及（如适用）密度（如以每产量单位、每项设施计算）	35
A1.5	描述所订立的排放量目标及为达到这些目标所采取的步骤	24-34
A1.6	描述处理有害及无害废弃物的方法，及描述所订立的减废目标及为达到这些目标所采取的步骤	25, 31-34
A2：资源使用		
一般披露		31
A2.1	按类型划分的直接及/或间接能源（如电、气或油）总耗量（以千个千瓦时计算）及密度（如以每产量单位、每项设施计算）	34-35
A2.2	总耗水量及密度（如以每产量单位、每项设施计算）	34-35
A2.3	描述所订立的能源使用效益目标及为达到这些目标采取的步骤	25, 31, 33
A2.4	描述求取适用水源上可有任何问题，以及所订立的用水效益目标及为达到这些目标所采取的步骤	25, 31
A2.5	制成品所用包装材料的总量（以吨计算）及（如适用）每生产单位占量	不适用
A3：环境及天然资源		
一般披露		31
A3.1	描述业务活动对环境及天然资源的重大影响及已采取管理有关影响的行动	31-33
A4：气候变化		
一般披露		24-31
A4.1	描述及应对已经及可能会对发行人产生影响的重大气候相关事宜的政策	24-31
范畴：社会		
雇佣与劳工常规		
B1：雇佣		
一般披露		80
B1.1	按性别、雇佣类型（如全职或兼职）、年龄组别及地区划分的雇员总数	81
B1.2	按性别、年龄组别及地区划分的雇员流失比率	81
B2：健康与安全		
一般披露		80, 85
B2.1	过去三年（包括汇报年度）每年因工亡故的人数及比率	80
B2.2	因工伤损失工作日数	80

# 香港联交所ESG报告指引索引

披露指标		回应
B2.3	描述所采纳的职业健康与安全措施, 以及相关执行及监察方法	85
B3: 发展及培训		
一般披露		82
B3.1	按性别及雇员类别(如高级管理层、中级管理层)划分的受训雇员百分比	83
B3.2	按性别及雇员类别划分, 每名雇员完成受训的平均时数	83
B4: 劳工准则		
一般披露		80
B4.1	描述检讨招聘惯例的措施以避免童工及强制劳工	80
B4.2	描述在发现违规情况时消除有关情况所采取的步骤	80
营运惯例		
B5: 供应链管理		
一般披露		89
B5.1	按地区划分的供应商数目	89
B5.2	描述有关聘用供应商的惯例, 向其执行有关惯例的供应商数目、以及相关执行及监察方法	89
B5.3	描述有关识别供应链每个环节的环境及社会风险的惯例, 以及相关执行及监察方法	89
B5.4	描述在拣选供应商时促使多用环保产品及服务的惯例, 以及相关执行及监察方法	89
B6: 产品责任		
一般披露		87-88
B6.1	已售或已运送产品总数中因安全与健康理由而须回收的百分比	不适用
B6.2	接获关于产品及服务的投诉数目以及应对方法	88
B6.3	描述与维护及保障知识产权有关的惯例	71
B6.4	描述质量检定过程及产品回收程序	不适用
B6.5	描述消费者资料保障及私隐政策, 以及相关执行及监察方法	87-88
B7:反贪污		
一般披露		72-73
B7.1	于汇报期内对发行人或其雇员提出并已审结的贪污诉讼案件的数目及诉讼结果	72
B7.2	描述防范措施及举报程序, 以及相关执行及监察方法	72-73
B7.3	描述向董事及员工提供的反贪污培训	73
社区		
B8:社区投资		
一般披露		52-56
B8.1	专注贡献范畴(如教育、环境事宜、劳工需求、健康、文化、体育)	52-56
B8.2	在专注范畴所动用资源(如金钱或时间)	53, 56, 63

# 释义

“公司章程”	指	本公司于2015年6月26日、2017年10月24日、2018年6月28日经股东大会通过，并于2015年7月9日、2016年3月2日、2019年1月16日经中国保险监督管理机构核准的公司章程
“一带一路倡议”或“一带一路”	指	2015年3月28日，国家发展和改革委员会、外交部、商务部联合发布的《推动共建丝绸之路经济带和21世纪海上丝绸之路的愿景与行动》
“董事会”	指	本公司董事会
“监事会”	指	本公司监事会
“中国银保监会”或“银保监会”	指	中国银行保险监督管理委员会
“中央汇金”	指	中央汇金投资有限责任公司
“桥社”	指	桥社英国主体、桥社爱尔兰主体、桥社澳大利亚主体的合称
“中国大地保险”	指	中国大地财产保险股份有限公司，本公司于2003年10月15日在中国注册成立的子公司。本公司持有其64.3%股份
“中再资产”	指	中再资产管理股份有限公司，本公司于2005年2月18日在中国注册成立的子公司。本公司持有其70%股份，中再产险、中再寿险与中国大地保险分别持有其10%股份
“中再巨灾管理”	指	中再巨灾风险管理股份有限公司，本公司于2018年8月7日在中国册成立的附属公司，中再产险持有其70%股份
“中再香港”	指	中国再保险(香港)股份有限公司，中再寿险于2019年12月16日正式获得香港保险业监督局发牌成立的子公司
“中再寿险”	指	中国人寿再保险有限责任公司，本公司于2003年12月16日在中国注册成立的全资子公司
“中再产险”	指	中国财产再保险有限责任公司，本公司于2003年12月15日在中国注册成立的全资子公司
“中再UK”	指	中再UK公司，本公司于2011年9月28日在英格兰和威尔士注册成立的全资子公司



# 释义

“中投”或“中投公司”	指	中国投资有限责任公司
“核共体”或“中国核共体”	指	中国核保险共同体。核共体成立于1999年，自其成立至2016年11月，集团公司是核共体的管理公司和主席单位。自2016年11月起，核共体的管理公司由集团公司变更为中再产险
“本公司”、“公司”或“集团公司”	指	中国再保险(集团)股份有限公司
“董事”	指	本公司董事
“本集团”、“集团”、“中再集团”或“我们”	指	本公司及其子公司(除文义另有所指外)
“香港联交所”	指	香港联合交易所有限公司
“《香港上市规则》”	指	《香港联合交易所有限公司证券上市规则》
“华泰经纪”	指	华泰保险经纪有限公司，本公司于1993年3月1日在中国注册成立的子公司。本公司持有其52.5%股份
“财政部”	指	中华人民共和国财政部
“《公司法》”	指	《中华人民共和国公司法》，于1993年12月29日由第八届全国人民代表大会常务委员会制定，并于1994年7月1日生效，经不时修订、补充或以其他方式修改
“监事”	指	本公司监事

# 附录一：能耗与碳排放数据测算方法

## 一、综合能源消耗量

我们的综合能源消耗量按照《综合能耗计算通则》(GB/T 2589-2020)提供的方法计算，按式：

$$E = \sum_{i=1}^n (E_i \times k_i)$$

式中：

E—综合能耗；

n—消耗的能源品种数；

$E_i$ —生产和服务活动中消耗的第i种能源实物量；

$k_i$ —第i种能源的折算系数，按能量的当量值或能源等价值折算。

我们的综合能源消耗量包含办公运营过程中所消耗的外购电力、外购热力、天然气及汽油，按照电力折算系数0.1229(千克标准煤/千瓦时)、外购热力折算系数34.12(千克标准煤/吉焦)、汽油折算系数1.4714(千克标准煤/千克)、汽油密度0.725(千克/升)、天然气折算系数1.3300(千克标准煤/立方米)进行计算。

# 附录一：能耗与碳排放数据测算方法

## 二、温室气体排放量

我们的温室气体排放量核算方法采用排放因子法，根据联合国政府间气候变化专门委员会(Intergovernmental Panel on Climate Change, IPCC)提供的基本方程计算温室气体排放量，按式：

$$\text{温室气体(GHG)排放} = \text{活动数据(AD)} \times \text{排放因子(EF)}$$

式中：

AD—导致温室气体排放的生产或消费活动的活动量，如每种化石燃料的消耗量、石灰石原料的消耗量、净购入的电量、净购入的蒸汽量等；

EF—与活动水平数据对应的系数，包括单位热值含碳量或元素碳含量、氧化率等，表征单位生产或消费活动量的温室气体排放系数。

我们的直接温室气体排放(范围一)包括办公运营过程中天然气、汽油消耗产生的直接温室气体排放，根据2006 *IPCC Guidelines for National Greenhouse Gas Inventories* 折算化石燃料二氧化碳排放量，其中每吨汽油按2.99521701吨二氧化碳当量折算，每吨天然气按2.1861508395吨二氧化碳当量折算。

我们的间接温室气体排放(范围二)包括办公运营过程中外购电力及外购热力产生的间接温室气体排放。对于外购电力，我们根据《2019年度减排项目中国区域电网基线排放因子》、香港电灯有限公司提供的电力系数、英国商业、能源和产业战略部发布的*Greenhouse gas reporting: conversion factors 2022*以及新加坡能源市场管理局发布的*Electricity Grid Emissions Factors and Upstream Fugitive Methane Emission Factor*等方法和标准，确定了华北地区消耗每兆瓦时电按产生0.9419吨二氧化碳排放折算，华东地区消耗每兆瓦时电按产生0.7921吨二氧化碳排放折算，香港地区消耗每兆瓦时电按产生0.71吨二氧化碳排放折算，伦敦地区消耗每兆瓦时电按产生0.19338吨二氧化碳排放折算，新加坡地区消耗每兆瓦时电按产生0.4057吨二氧化碳排放折算；中国大地保险总部及分子公司用电量按华东地区折算系数进行计算。对于外购热力，根据《北京市金融业统计报表制度》，2022年每吉焦外购热力按110元供暖费折算；根据2006 *IPCC Guidelines for National Greenhouse Gas Inventories* 折算化石燃料二氧化碳排放量，其中每吉焦外购热力按0.11吨二氧化碳折算。

## 附录二：摄影作品著作权说明

本报告部分图片为中国再保险(集团)股份有限公司主题书画摄影展览活动的入选摄影作品。

根据相关法律法规，相应作品的使用已获得著作权人书面授权，在此特向相关著作权人表示感谢！

详情如下：

摄影作品名	本报告页码	著作权人
《月全食轨迹与中再大厦》	35	傅哲明(集团公司)
《中流砥柱，再攀险峰》	6-7	纪雅萱(集团公司)
《桥社CEO积极绿色出行，多年坚持骑车通勤》	31	黄昆(中再产险)
《精准扶贫》	52	谭军(中再产险)
《长安街落霞》	21	陈天牧(中再寿险)
《晨牧》	76-77	赵欣(中再寿险)
《情满珠江华》	21	华宁(中国大地保险)
《奋飞》	21	
《绿水青山天心湖》	22-23	
《苍穹之下》	33	李万义(中国大地保险)
《北方雪》	44	宁建国(中国大地保险)
《鸳鸯戏水》	21	
《辉煌》	21	褚文胜(中再资产)

(排名不分先后)

# 读者意见反馈表

尊敬的读者：

您好！

非常感谢您在百忙之中阅读《中国再保险(集团)股份有限公司2022年社会责任报告》。殷切期盼您对报告和我们的工作提出宝贵意见与建议。您可以通过邮寄、电子邮件等方式将填好的问卷反馈给我们，亦可直接来电提出您的宝贵意见。谢谢！

电话：(8610) 66576880

传真：(8610) 66576789

邮箱：ir@chinare.com.cn

地址：中国北京市西城区金融大街11号中国再保险大厦

邮编：100033

1. 您或您的工作单位属于中再集团的哪一类利益相关方：

W

股东  员工  供应商  客户  政府  监管机构  社区  其他(请说明)

2. 您是否曾经读过中国再保险(集团)有限公司社会责任报告(如果您的答案为否, 请忽略第3、4、5小题)：

是  否

3. 如果读过, 您阅读的是纸质版本还是电子版?

纸质版  电子版

4. 您期望看到纸质还是电子版?

纸质版  电子版

5. 您对本报告的综合评价：

- 可读性(表达方式通俗易懂, 设计美观, 引人入胜, 容易找到所需信息)

3分(较好)  2分(一般)  1分(较差)

- 可信度(报告信息真实可信)

3分(较好)  2分(一般)  1分(较差)

- 信息完整性(正负两方面信息兼顾, 并且满足您对信息的需求)

3分(较好)  2分(一般)  1分(较差)

除本报告已披露的内容以外, 您还更希望看到哪方面的信息?



地址：北京市西城区金融大街11号中国再保险大厦  
邮编：100033  
电话：(8610) 6657 6880  
传真：(8610) 6657 6789  
网址：www.chinare.com.cn  
Address : China Re Building, No. 11 Jinrong Avenue,  
Xicheng District, Beijing, China  
Post Code : 100033  
Tel : (8610) 6657 6880  
Fax : (8610) 6657 6789  
Website: www.chinare.com.cn

